

CARE – HAITI

NORTHWEST EARLY WARNING SYSTEM (NEWS)

Bulletin Mensuel

Juin 2006, vol. 10 no. 6

- ALERT STATUS**

 - NORMAL
 - WATCH
 - WARNING
 - EMERGENCY

SOMMAIRE NORD-OUEST

Le mois de juin correspond au début de la saison cyclonique 2006 et il y a eu une légère amélioration avec la reprise des pluies à la fin mai. Toutefois le caractère irrégulier des chutes de pluie dans le temps et dans l'espace est toujours observé. Port de Paix en a reçu trop de pluies tandis que Jean Rabel pas assez. Le gros des pluies s'est concentré dans l'axe Bassin Bleu- Port de Paix provoquant des dégâts dans les bassins versants de la capitale provinciale. Les routes menant à Port de Paix ont subi des détériorations par la furie des eaux dévalant les pentes. Deux morts et neuf blessés ont été enregistrés. Un pont a été endommagé sur l'axe Port de Paix – St Louis du Nord, en plus le bas de la ville est devenu une mare de boue avec les canalisations principales et secondaires qui étaient déjà bouchées avant la saison pluvieuse. Il y a un grand besoin de développement de la culture et de la gestion du risque.

Par contre, dans la partie ouest de ce département, les pluies ont été favorables au développement des plantations qui souffraient depuis près d'un à deux mois. Quelques planteurs des collines ont osé mettre à nouveau quelques plants en terre malgré la grande incertitude de cette période. Ce qui devrait accroître la superficie cultivée à plus de 50%. Normalement, ils auraient dû être presque à la phase de floraison ou de récolte. L'espoir se porte maintenant sur un mois de juillet humide, ce qui est fort peu probable suivant les statistiques. L'apport des ondes tropicales de la saison cyclonique pourrait faire la différence.

Avec les pluies, les problèmes des bananeraies avec la maladie du sigatoka ont diminué. Mais les prix de la banane de ce mois, reflètent encore les difficultés rencontrées. Les prix des haricots et du pois de souche ont subi quelques baisses par rapport aux récoltes ayant eu lieu en certains points. Mais dans l'ensemble, le niveau est toujours élevé par rapport aux années précédentes. En ce qui concerne les prix des carburants, il est encore observé une légère hausse. La disponibilité de produits alimentaires locaux est toujours observée dans la plupart des marchés. La situation s'est améliorée pour l'approvisionnement en fourrage et eau dans la majorité des points de pâturage. Quelques problèmes de diarrhée et de parasites externes sont mentionnés.

Tableau 1 : Comparaison Pluviométrie Moyenne Observée sur Quatre Postes du Nord-Ouest (mm)

	Bombarde	JRabel	Port-de-Paix	B-Bleu
Normale 10 ans	83.6	76.5	58.8	80.2
Pluie Moy juin 2006	81.6	68	98.3	89.1

Tableau 2: Pluviométrie Moyenne Observée en juin

Stations	2002	2003	2004	2005	2006
Bombarde	50.4	68.8	85	53.1	81.6
Jn-Rabel	75.2	74.6	50.5	118	68
Port-de-Paix	80.2	70.5	46.3	101.3	98.3
B-Bleu	75.9	70.9	94.1	133.6	89.1

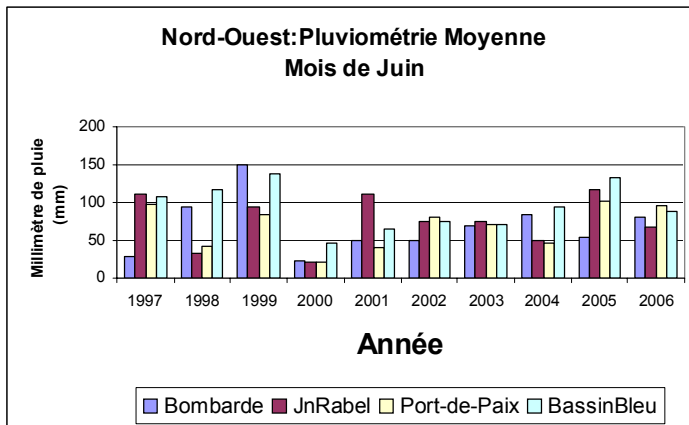


Fig. 1

Calendrier Cultural du Nord-ouest

		J	F	M	A	M	J	J	A	S	O	N	D
Bombarde	M			G	G	G				P	p	p	
	P					p				G	G	G	
JnRabel	M			G	G	G	G			p	p	p	p
	P	p				p				G	G	G	G
P-de-Paix	M	G		G	G	G	G			p	p	p	p
	P	G		p	p	p	p			G	G	G	G
BBleu	M	p		G	G	G	G			p	p	p	p
	P	G		p	p	p	p			G	G	G	G

Légende :

M : Mornes et P : Plaines

G : Grande Saison et

p : Petite Saison

Saison Printemps 2006



Saison traditionnelle (Hachuré = arrêt saison)



Saison Hiver 2005 (Hachuré = arrêt saison)



Santé

Durant la période en cours, les données statistiques disponibles au niveau de l'ensemble des institutions sentinelles montrent, pour le kwashiorkor, une évolution à la hausse par rapport au mois écoulé. En effet, sept (7) nouveaux cas y ont été enregistrés tandis que, le mois dernier, il y en avait un seul (1).

En ce qui concerne le marasme, on a globalement une tendance à la hausse par rapport au mois écoulé. Dix (10) nouveaux cas ont été pris en charge tandis que, le mois dernier, il n'y en avait six (6).

Quant à la diarrhée chez les enfants de moins de 5 ans, le nombre total de nouveaux cas notifiés est à nouveau à la hausse, passant de 73 à 95.

BOMBARDE/ BAIE DE HENNE/ MOLE ST-NICOLAS

Pluviométrie

Pour le mois de juin 2006, Bombarde a reçu près de 81.6mm en moyenne en 5 à 9 jours de pluies modérées à fortes suivant les postes. Certaines stations ont eu des pics pluvieux allant de 191 à 238mm. Malgré tout, le bilan hydrique est légèrement négatif avec -2mm de moins représentant près de (-2.4%) de la moyenne des 10 dernières années (83.6mm). Il est intéressant de noter l'impact des pluies sur deux bassins versants différents. Celui de Baie de Henne, où il n'y a qu'une faible population et peu de dégâts par rapport à celui de Port de Paix densément peuplé.

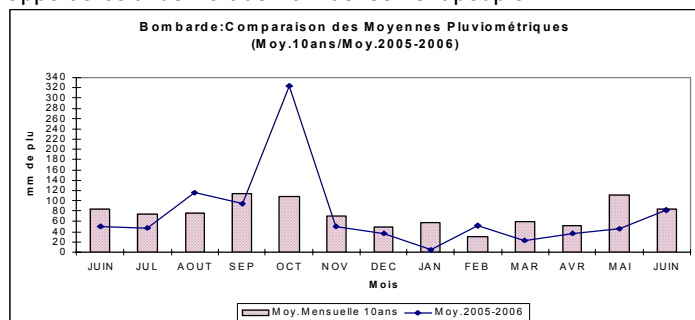


Fig. 2

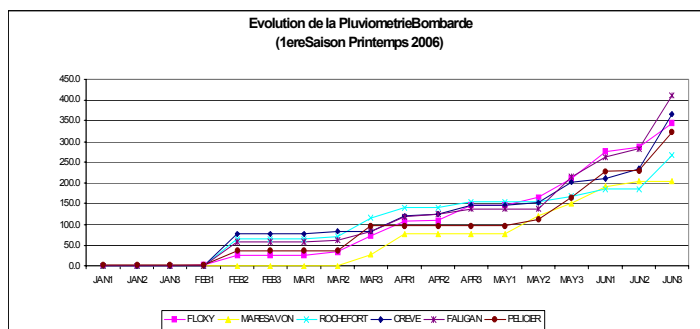


Fig.3

Situation générale, production agricole et élevage de bétail

Quoiqu'il y ait eu abondance de pluies, la saison principale est considérée comme perdue. Les fermiers ont tout de même continué à profiter des chutes des premières et deuxième décades de juin pour effectuer la mise en place des cultures traditionnelles (maïs, patate douce, manioc, pois de souche, petit mil ...) tout en espérant que le mois de juillet soit aussi prolifique. Il convient de signaler que les espèces ci-dessus mentionnées présentent un bon aspect végétatif particulièrement dans les zones de Mare-Rouge, Floxy et de Mare Savon.

Grâce à ces chutes de pluies de fin de mois, c'est surtout dans les fonds frais qu'on peut espérer une petite production. Les deux dernières décades de juin et le mois de juillet seront déterminants pour la région de Bombarde.

Pour la situation des animaux, il est toujours fait mention de seulement quelques cas de diarrhées, sans trop grande incidence. Les gens continuent de se tourner vers l'émigration, la vente des animaux et de charbon de bois pour compenser leur situation de misère et pour faire face à une éventuelle perte de leurs jardins.

UCS Bombardopolis / Baie de Henne

Durant la période, on observe pour le marasme une tendance à la stagnation par rapport aux niveaux atteints le mois dernier dans chacune des 2 institutions sentinelles de cette UCS. On n'y a enregistré aucun nouveau cas de marasme. En ce qui concerne le kwashiorkor, une légère hausse a été constatée. Deux nouveaux cas ont été pris en charge à l'hôpital de Bombardopolis tandis qu'au C/S de Baie de Henne, il n'y en a eu aucun. Quant à la diarrhée chez les enfants de moins de 5 ans, on observe une tendance à la baisse. Sept (7) nouveaux cas ont été pris en charge tandis que le mois dernier, il y en avait eu huit.

JEAN RABEL

Pluviométrie

Pour le mois de juin 2006, Jean Rabel a eu un nouvel déficit de pluie le plus important de ce mois contrairement aux autres régions. En moyenne 7 jours de pluie faible à modérée au niveau du poste de la ville a été enregistré totalisant près de 68mm. Encore une fois, quoique des pluies plus significatives soient tombées dans les collines, le bilan est demeuré négatif avec -8.5mm de déficit représentant près de -11% par rapport à la moyenne des 10 dernières années.

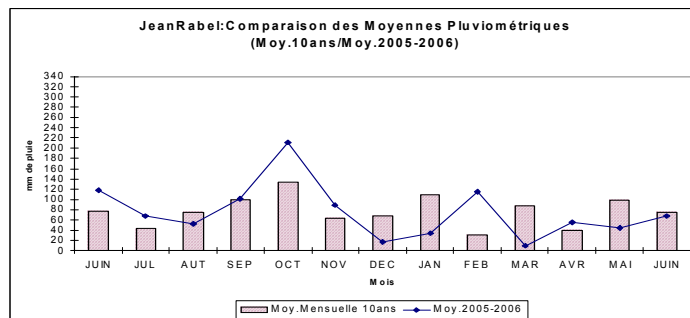


Fig.4

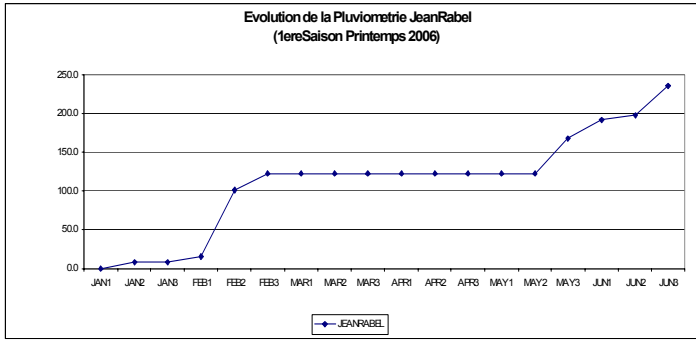


Fig.5

Situation générale, production agricole et élevage de bétail

Peu de parcelles sont observées dans la partie basse. Le gros des activités s'est déplacé vers les collines où il pleut généralement beaucoup plus en printemps. En effet, en comparant les chutes de pluies des postes des zones basses et hautes, un plus grand volume est disponible ces jours-ci dans la partie montagneuse. Malgré le retard dans la saison, les planteurs en ont profité pour emblaver un peu plus de parcelles en espérant que juillet leur soit aussi clémente. Mais jusqu'à présent beaucoup de doutes sont placées sur le rendement de ces plantations même s'il y a une verdure impressionnante.

En alternative, ceux-ci maintiennent leur stratégie d'émigration, de production de charbon de bois et de vente d'animaux.

UCS de Jean Rabel / Môle Saint-Nicolas

Durant cette période, deux nouveaux cas de marasme ont été pris en charge au niveau de JeanRabel seulement. Dans le cas du C/S de Mole St Nicolas, on peut parler de tendance à la stagnation. En ce qui concerne le kwashiorkor on n'a pas enregistré de cas comme au mois dernier. Quant à la diarrhée chez les enfants de moins de cinq ans, on observe une tendance à la hausse au niveau de l'hôpital de Jean-Rabel où 8 nouveaux cas ont été pris en charge tandis que le mois dernier, il y en avait 5. Par contre, au C/S de Mole St Nicolas, on a une stagnation avec le même nombre (2).

PORT-DE-PAIX/ SAINT-LOUIS DU NORD

Pluviométrie

Comparativement au mois de mai, le bilan du mois de juin est positif. En moyenne 95.8mm de pluies modérée à forte ont été enregistrés en 5 à 7 jours dans la plupart des sites. A lui seul, Port de Paix a eu plusieurs jours de pluie qui ont saturé les sols. Il a été enregistré deux pics pluvieux de 85 et 96mm qui ont causé l'inondation de la ville et l'ensablement des principaux canaux exutoires.

Par rapport à la moyenne de 10 dernières années qui est 58.8mm, cela représente près de 162.9% !

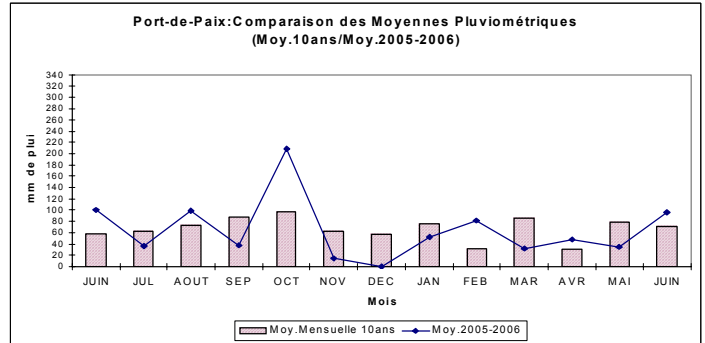


Fig.6

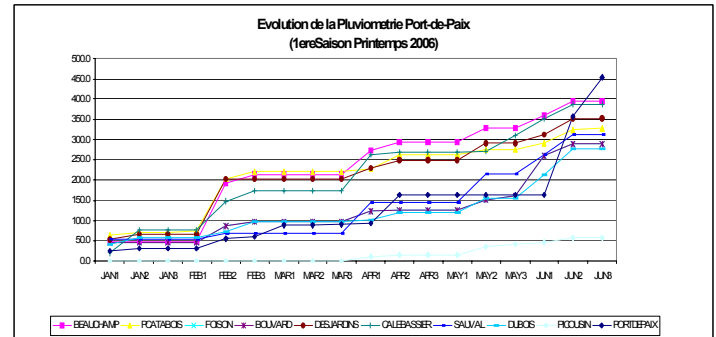


Fig.7

Situation générale, production agricole et élevage de bétail

Dans les zones basses (bas-fonds, lits de ravins) quelques récoltes tardives de maïs et d'haricot blanc ont été encore observées çà et là. Mais l'inquiétude persiste et monte au sein des planteurs avec le peu de pluies enregistrées jusqu'à date dans les zones de collines. Seulement 50% des terres sont emblavées. Il y a encore une assez bonne disponibilité de fourrages et d'eau dans la zone grâce au non tarissement des sources et ravines. En ce qui concerne les prix dans les principaux marchés, une certaine reprise des prix du maïs et de l'haricot est constatée.

UCS Port de Paix

Durant la période, trois (3) nouveaux cas de marasme ont été pris en charge dans cet UCS. Un au niveau de l'hôpital HIC et deux au niveau du Béraca. Cette situation correspond à une évolution à la hausse car, le mois dernier, on n'en avait enregistré que deux (2). En ce qui concerne le kwashiorkor, trois nouveaux cas ont été pris en charge. Tous à l'hôpital de Beraca. Ce qui constitue également une hausse pour cet indicateur par rapport au mois dernier. Quant à la diarrhée chez les enfants de moins de 5 ans, on observe une nouvelle tendance à la hausse (73) au niveau dans les deux hôpitaux HIC de Port-de-Paix et Beraca où respectivement 43 et 30 nouveaux cas ont été pris en charge tandis que le mois dernier, il y en avait que 54.

BASSIN BLEU

Pluviométrie

Pour le mois de juin 2006, Bassin Bleu a encore eu une nette amélioration, particulièrement au niveau des collines. Les postes des hauteurs ont reçu près de 106mm contrairement à ceux des parties basses qui ont eu près de 57mm. En moyenne cette région a eu 89.1mm en 5j représentant 8.9mm de plus soit 11% de plus que de la moyenne des 10 dernières années.

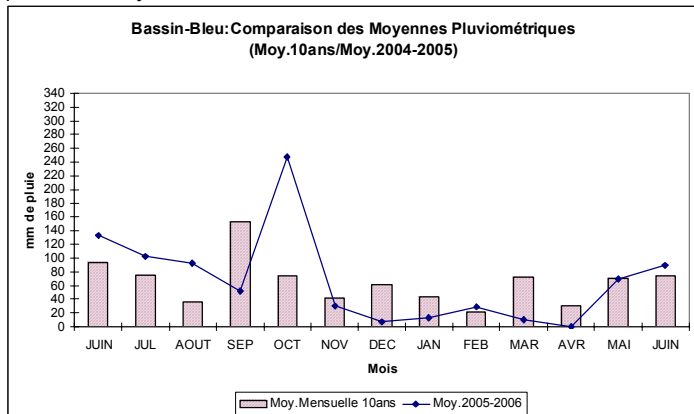


Fig. 8

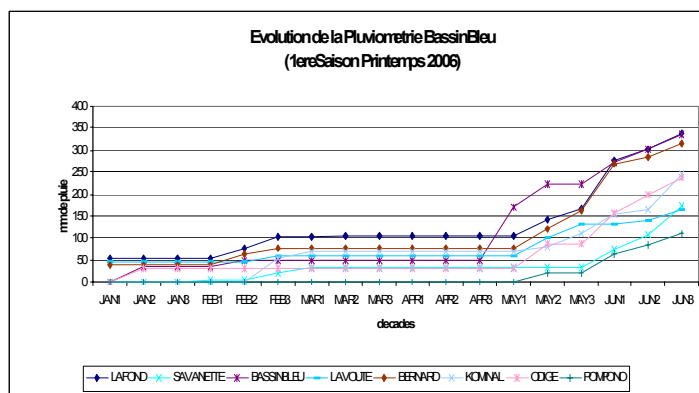


Fig.9

Situation Générale, production agricole et élevage de bétail

Après plus de 30j d'absence de pluies d'insignifiantes bruines tout au cours des mois d'avril et de mai pour la plupart des postes, cette région a renoué avec les volumes appréciables de pluies. Quoique la majorité des planteurs considèrent la saison comme perdue, ils ont repris quelques plantations tout en espérant que le mois de juillet sera aussi clément. Cela a eu lieu rarement dans le passé, mais statistiquement il y a eu une prédominance de sécheresse pour cette période. Comme partout ailleurs, ils se réservent d'autres stratégies de secours. L'émigration, le petit commerce, la vente de bétail et de charbon de bois. On continue de suivre de près la situation.

UCS Bassin Bleu / Chansolme

Durant la période, cinq (5) nouveaux cas de marasme, de deux (2) cas de kwashiorkor et de cinq (5) de diarrhée ont été pris en charge. Comparativement au mois dernier, on peut parler d'évolution à la hausse pour tous les indicateurs.

ANALYSE DES PRIX

L'analyse des prix se fait ce mois-ci avec les données collectées par le staff de CARE-DAP Agriculture dans le Nord-Ouest, de l'Agro Action Allemande (AAA) et tout récemment du DAI/HAP au niveau des marchés de Bombarde, MareRouge, Jean-Rabel, Beauchamp, Bassin-Bleu et Port-de-Paix. La moyenne des prix sera analysée plus bas par produit. Les comparaisons avec les périodes précédentes sont faites à titre de référence pour le Nord-Ouest en tenant compte des moyennes des variations minima et maxima des produits pour les différents marchés.

Riz Etranger

Ce mois-ci à nouveau, le prix de la marmite de riz a subi une très légère variation à la baisse. Très probablement à cause de la très faible variation du dollar sur le marché comme le prix de ce produit est indexé au cours du dollar selon les vendeurs. Une fourchette maxima minima de 80 à 90g se maintient dans les principaux marchés. Le nouveau prix est de 85gdes, soit (-1.05%) de moins par rapport au mois dernier (85.90gdes en moyenne). Par rapport à l'année dernière, les prix actuels sont toujours supérieurs de (10.39%) avec 77gdes.

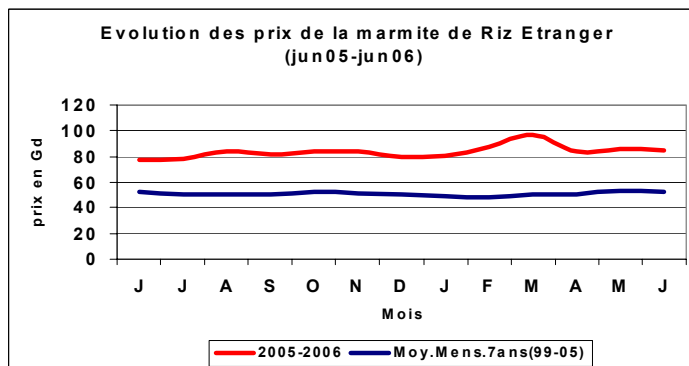


Fig. 10

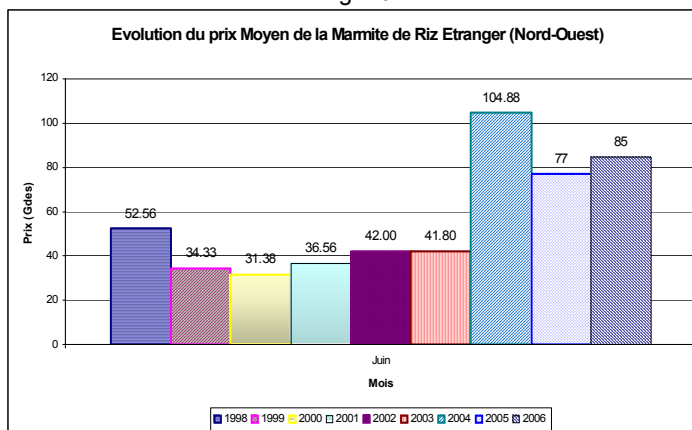


Fig.11

Haricot Blanc

Le prix moyen de la marmite de haricot blanc a subi une tendance à la baisse de (-4.71%) avec les fins des récoltes de la zone basse et les reprises de plantations de certaines zones hautes. Le nouveau prix moyen est de 148.80gdes avec une fourchette maxima minima de 120g à 200g. Par rapport à l'an dernier, il s'agit d'une hausse de 2.98% (144.44gdes).

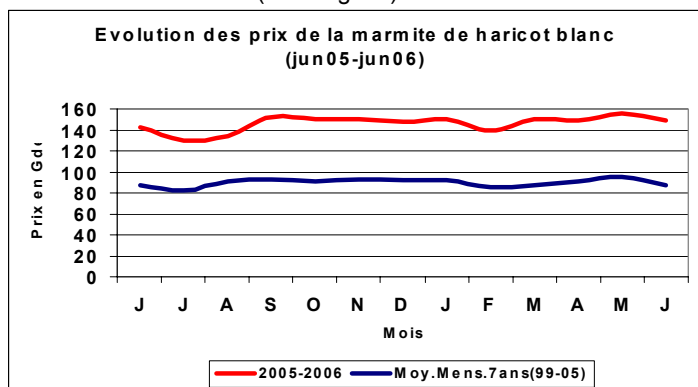


Fig. 12

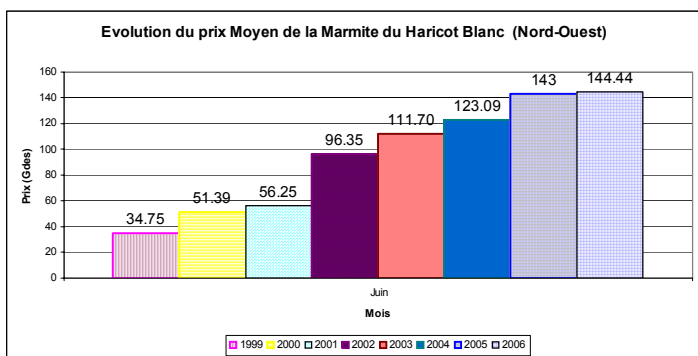


Fig. 13

Haricot Noir

Le prix du haricot noir a également subi une légère baisse de (-3.28%) avec (153.90gdes) pour les mêmes raisons que le haricot blanc. Par rapport à l'an dernier, il s'agit d'une hausse de 7.61% près avec (143gdes).

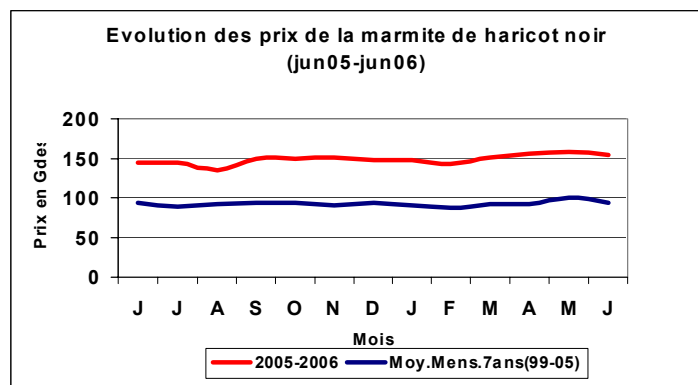


Fig. 14

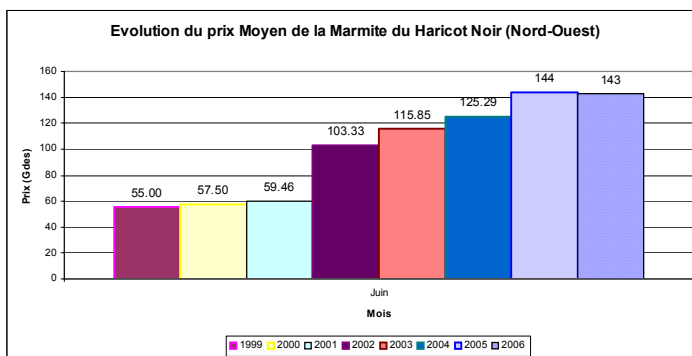


Fig.15

Le Maïs

Avec (44.40gdes), le prix de la marmite de maïs a poursuivi sa hausse avec les nouvelles pluies et plantations de certaines aires hautes constatées. Ceci malgré l'éventualité d'une très probable perte en juillet. Sa variation correspond à (2.88%) par rapport au mois dernier (43.20gdes). Par rapport à l'an dernier, l'écart de variation est de 52.73% avec 29.10gdes.

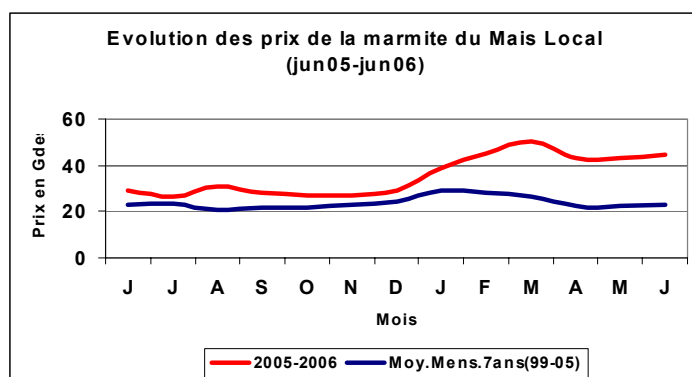


Fig. 16

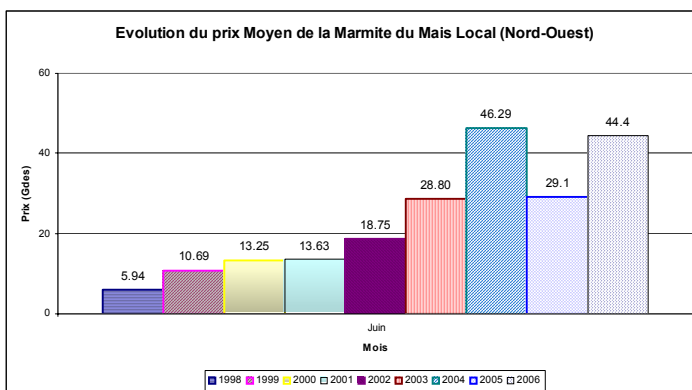


Fig. 17

Charbon

Par rapport au mois dernier, le prix du sac de charbon a continué de prendre de la valeur avec une moyenne de 216.70gdes. Soit une variation de (13.20%) par rapport à mai 06. Par rapport à l'an dernier (136.50gdes), cela représente une hausse de 58.73%. La hausse du coût des produits pétroliers et de l'inflation en serait encore la cause externe et au niveau interne les planteurs

cherchent à en tirer un maximum tant en sécheresse qu'en période pluvieuse. Vu l'état de délabrement des zones boisées, il serait à considérer qu'il n'y a pas eu jusqu'à présent un volume suffisant pour influencer à la baisse le prix. A suivre au cours des prochains jours.

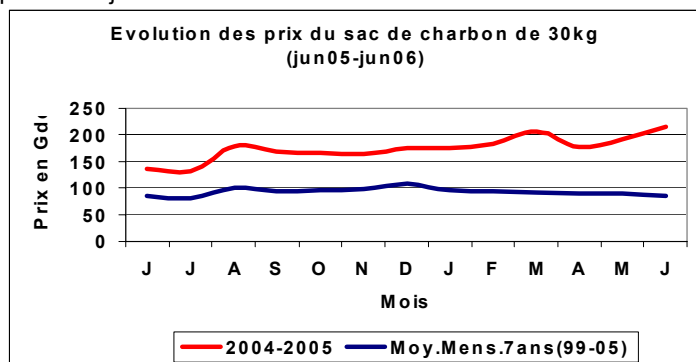


Fig. 18

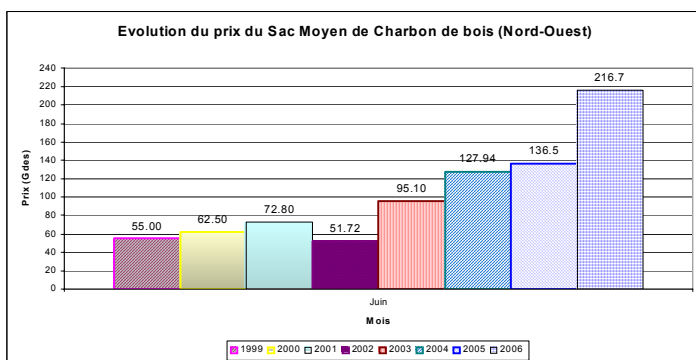


Fig.19

Animaux

Le prix des animaux semble vouloir chuter à nouveau particulièrement pour les moutons. Le prix des cabris est passé à 1680g (9.02%), ce qui représente une variation à la hausse dans ce cas, et contrairement pour les moutons à 1360g (-0.48%). Il est indéniable que les éleveurs cherchent, dans ce difficile contexte actuel, à tirer le maximum de leur bétail. Par rapport à l'an passé, on continue d'enregistrer des prix de plus en plus élevés d'année en année avec 48.41% (1132gdes) pour les cabris et de 28.67% (1057gdes) pour les moutons.

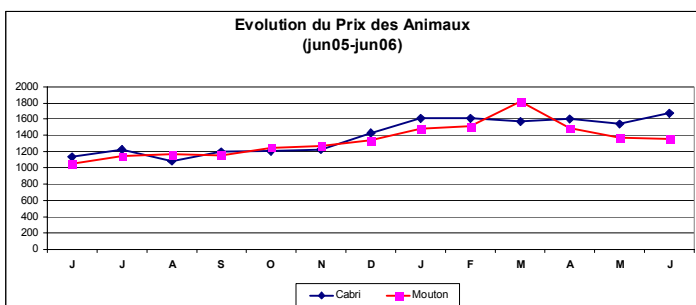


Fig. 20

La Banane

Le prix moyen du régime de banane a subi une nouvelle hausse avec près de 10.43% de plus, soit (282.10gdes) contrairement aux 255.50gdes du mois dernier. Il est observé une fourchette allant de 200g à 400g entre les différents marchés. Par rapport à l'an dernier, la variation est toujours positive avec un accroissement de prix avoisinant les 19.22% (236.67gdes).

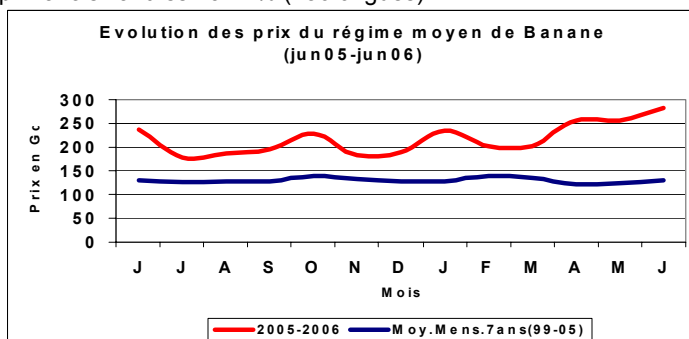


Fig.21

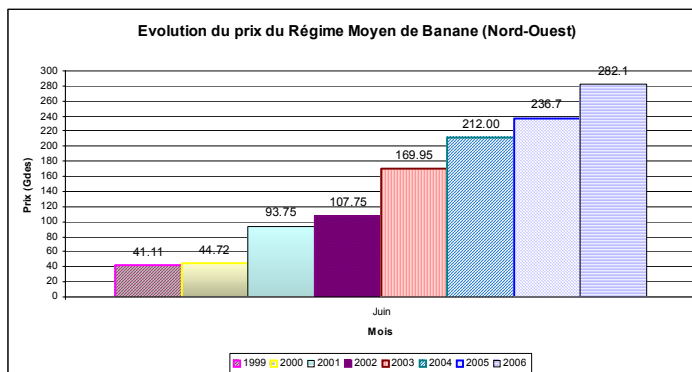


Fig.22

Les produits pétroliers

Pour les principaux produits pétroliers, il est toujours observé des niveaux élevés encore pour ce mois-ci d'ailleurs une certaine remontée des prix est observée avec respectivement de 12.75% pour la gazoline, de 14.86% pour le diesel et de 0.32% pour le kérosène. Par rapport à l'an dernier, les hausses sont de plus en plus significatives avec respectivement 57.45%, 58.67% et 32.91%.

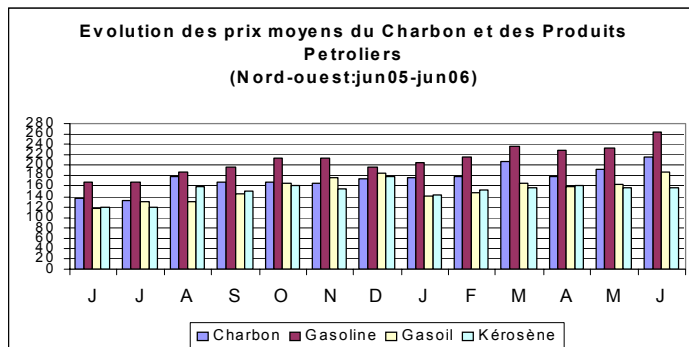


Fig.23

Images du Fews network

Le FEWS, système d'alerte contre la famine, a publié sur son site web des images satellitaires corroborant la bonne situation du Nord-ouest.

Dans les figures 24 et 25, on a une représentation de l'évolution de la situation. De la première quinzaine à la deuxième, on constate une légère amélioration du mois.

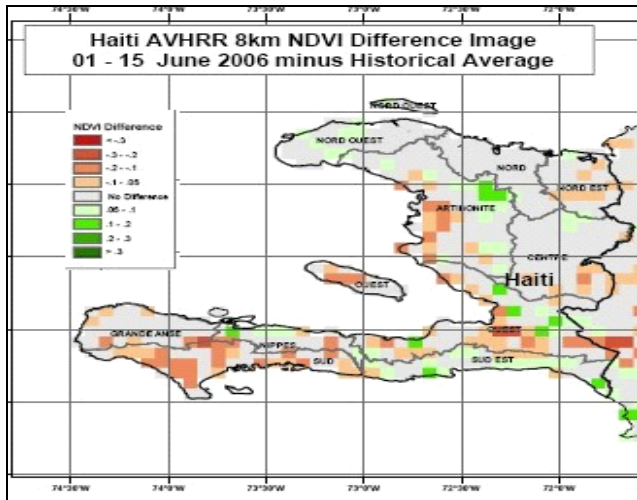


Fig.24

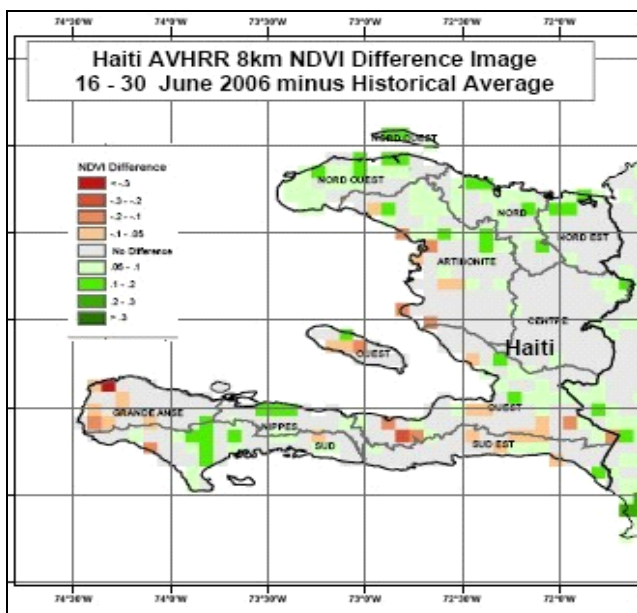


Fig.25

Le système d'alerte précoce du Nord-Ouest (NEWS) est conçu pour identifier rapidement et attirer l'attention sur l'imminence des urgences, telles que les sécheresses, en vue de permettre aux décideurs d'initier à temps des interventions appropriées. Le but est de réduire leurs effets négatifs à court terme comme la faim et la malnutrition aiguë ainsi que la décapitalisation et d'autres incidences, de longue durée.

NEWS se propose d'analyser quatre indicateurs critiques permettant de déceler l'imminence des urgences : **1) la pluviométrie (chutes de pluie), prise comme indicateur de base, 2) la production agricole et l'élevage de bétail, 3) les prix aux marchés (volume et fluctuation), 4) les stratégies de survie des ménages (rapportées quand c'est nécessaire).**

Trois indicateurs de la santé infantile sont également présentés. Ils n'ont pas nécessairement de valeur prédictive, mais donnent une idée de la santé infantile au moment de leur collecte. Il s'agit du nombre de cas de diarrhée, du nombre de cas de marasme et de kwashiorkor. Ces données sont issues de six institutions de référence jouant le rôle de centres sentinelles et opérant au niveau de certains UCS (Unité Communale de Santé).

Les données pour le NEWS seront principalement fournies par les Projets DAP II Agriculture, Dap II Santé de la CARE-Haiti, le Graf et de l'Agro Action Allemande de Jean Rabel avec la fermeture de l'Anosa. Le NEWS est financé par USAID-Haiti.

Nous apprécierons tout commentaire qui pourrait contribuer à faire de ce bulletin un outil plus utile.¹

Liste des noms de cyclones potentiels pour 2006-

1-Alberto?	2-Beryl	3-Chris
4-Debby	5-Ernesto	6-Florence
7-Gordon	8-Hélène	9-Isaac
10-Joyce	11-Kirk	12-Leslie
13-Michael	14-Nadine	15-Oscar
16-Patty	17-Rafael	18-Sandy
19-Tony	20-Valerie	21-William
Extension de la liste-Alphabet Grec (Au besoin)		
22-Alpha	23-Beta	24-Gamma
25-Delta	26-Epsilon	

Légende : ✓ (Déjà passé)

Que faire avant les inondations?

- Prendre l'habitude d'écouter la météo à la radio;
- Suivre le niveau d'eau des rivières;
- Avoir une bonne connaissance des aires inondables de sa région;
- Avoir un plan de retraite en un endroit surélevé, bien à l'avance;
- Ayez tous vos documents importants protégés dans du plastic et une torche (flash) et des piles avec ampoules de rechange;
- Ayez à l'avance une liste de vos biens et de leurs valeurs;
- Ayez une réserve d'aliments et d'eau transportables;
- Coupez l'électricité dès que vous êtes inondé (Si vous avez le temps);
- Placer en lieu sûr et élevé, tout produit toxique dans la maison;
- Faire des exercices d'évacuation au moins une fois l'an pour bien connaître les parcours et temps d'évacuation.

Les commentaires peuvent être adressés à CARE-Haiti, 92, rue Grégoire P.V., B.P. 15546, Pétiion-Ville
-E-mail : pap_news@pap.care.org