

CARE – HAITI

NORTHWEST EARLY WARNING SYSTEM (NEWS)

Bulletin Mensuel

Juin 2005, vol. 9 no. 6

SOMMAIRE NORD-OUEST

Le mois de juin a été marqué par le passage de différents fronts froids accompagnés de pluies. Toutes les régions, à l'exception de Bombarde, ont enregistré une hauteur de pluie supérieure par rapport au mois dernier et par rapport à la moyenne des dix dernières années.

Les plantations sont à un stade de croissance. Les parcelles emblavées en maïs - haricot, maïs - manioc au cours des mois d'avril et de mai ont fait de grands progrès. Des opérations de sarclage et d'entretien sont observées sur quelques parcelles envahies par les mauvaises herbes. Cependant, cette opération est rendue difficile par les pluies qui ne s'arrêtent pas. D'autres parcelles sont en cours d'emblavement car certains planteurs n'ont pas eu l'opportunité de le faire à l'arrivée des premières pluies.

Une pluviométrie adéquate durant le mois de juillet sera déterminante pour la réussite de la principale saison agricole de cette année. Cependant à Jean Rabel, en particulier à La Montagne, la récolte du haricot planté les derniers mois n'a pas été formidable.

La disponibilité en fourrage ne semble pas être problématique et il y a suffisamment de points d'eau pour les animaux.

Le prix des produits comme le maïs, le haricot, la banane, le riz et le charbon est à la hausse. Le prix des animaux est à la baisse. Le prix d'un mouton décroît plus vite que celui du cabri. Cette situation indique une inversion de plus en plus significative de la tendance.

Tableau 1 : Comparaison Pluviométrie Moyenne Observée

	Bombarde	Jn Rabel	Port-de-Paix	B-Bleu
Normale 10 ans	97.3	75.5	79.2	73.3
Pluie Moy juin 2005	50.2	118	101.2	133.6

Tableau2: Pluviométrie Moyenne Observée en juin

	2001	2002	2003	2004	2005
Bombarde	49.7	50.4	68.8	85	53.1
Jean-Rabel	110.8	75.2	74.6	50.5	118
Port-de-Paix	40.3	80.2	70.5	46.3	101.3
Bassin-Bleu	66.2	75.9	70.9	94.1	133.6

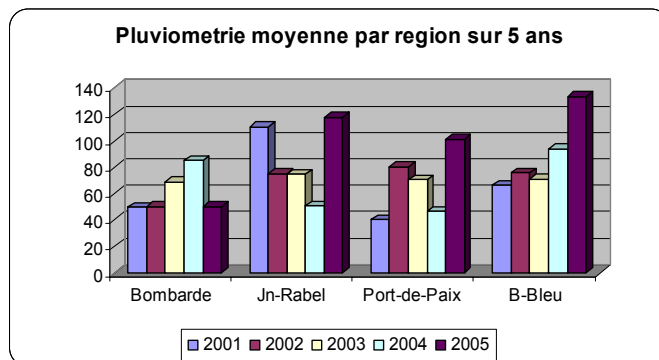


Fig. 1

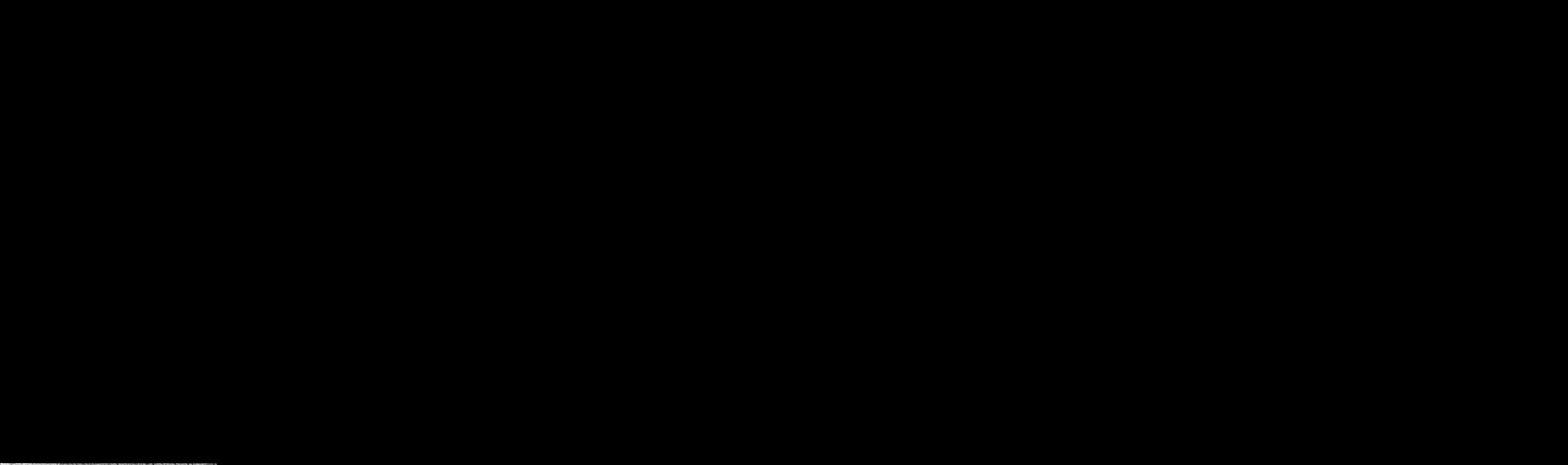
Calendrier Cultural du Nord-ouest

		J	F	M	A	M	J	J	A	S	O	N	D
Bombarde	M			G	G	G	G			P	p	p	
	P					p				G	G	G	
Jean Rabel	M					G				p	p	p	p
	P	p				p				G	G	G	G
Port de Paix	M	G		G	G	G	G			p	p	p	p
	P			p	p	p	p			G	G	G	G
Bassin Bleu	M	p		G	G	G	G			p	p	p	p
	P	G		p	p	p	p			G	G	G	G

Légende : M : Mornes P : Plaines G : Grande Saison p : Petite saison

Santé

10 nouveaux cas de marasme ont été notifiés par l'ensemble des institutions sentinelles alors que, le mois dernier, il y en avait 27. Cette tendance à la baisse s'observe également à l'hôpital Notre-Dame de Jean-Rabel. Par contre, au niveau de l'hôpital Evangélique de Bombardopolis et Beraca de La Pointe, on a une évolution à la hausse tandis que les informations disponibles à propos de l'ensemble des autres institutions portent à parler de stagnation par rapport au mois dernier. En ce qui concerne le kwashiorkor, 1 nouveau cas a été pris en charge alors que, le mois dernier, il y en avait 2. Cette évolution à la baisse s'observe au niveau de l'hôpital de Jean-Rabel tandis qu'à Beraca on a une évolution à la hausse. D'après les informations collectées pour cet indicateur au niveau de l'ensemble des autres institutions sentinelles, il n'y a eu aucune variation par rapport aux niveaux atteints le mois écoulé. Quant à la diarrhée chez les enfants de moins de 5 ans, le nombre de nouveaux cas enregistrés globalement est passé de 114 à 163. On a cette même évolution à la hausse au niveau des hôpitaux de Jean-Rabel, de Bombardopolis et Beraca. Au niveau des centres de santé de Baie de Henne et du Mole St Nicolas, on observe une tendance à la baisse tandis



ans, le nombre de nouveaux cas est passé de 32 à 36 au niveau de l'hôpital de Jean-Rabel. Par contre, on observe une tendance à la baisse au niveau du centre de santé de Mole St Nicolas où le nombre de nouveaux cas est passé de 9 à 4.

PORT-DE-PAIX/ SAINT-LOUIS DU NORD

Pluviométrie

La tendance de l'augmentation de la pluviométrie observée dans cette région depuis le mois de mars s'est poursuivie. 101.2 mm sont tombés en moyenne et 8 jours de pluies ont été enregistrés. Par rapport au mois dernier, c'est une différence de +19 mm et en comparaison avec la moyenne des dix dernières années c'est une variation de +21.8 mm. Il faut cependant souligner que cette moyenne ne tient pas compte des 243 mm enregistrés à St Louis du Nord !

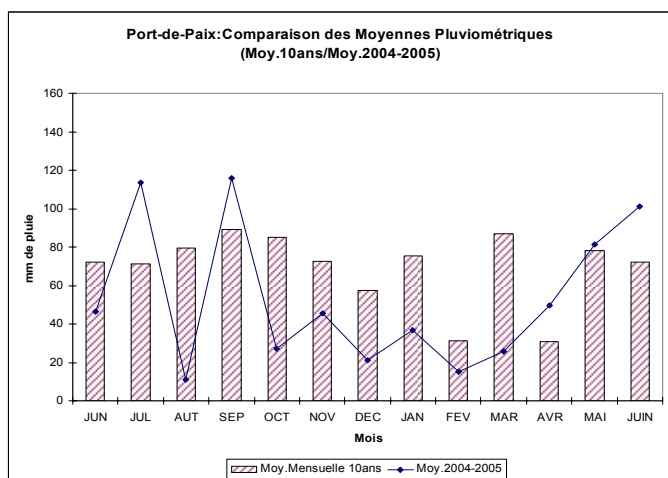


Fig.4

Situation Générale, production agricole et élevage de bétail

Dans les zones de mornes, le maïs et le haricot plantés au cours des derniers mois sont au stade de croissance et ont bien profité de la bonne pluviométrie. Des opérations de sarclage et d'entretien sont observées sur certaines parcelles envahies par les herbes. Les parcelles des zones basses (Poste Métier) sont en jachères.

L'alimentation des animaux est bien assurée grâce à une bonne disponibilité en fourrage.

UCS de Port de Paix

Comme le mois dernier, on n'a enregistré aucun nouveau cas de marasme ni de kwashiorkor au niveau de l'hôpital HIC de Port-de-Paix. Dans le cas particulier de l'hôpital de Beraca, on a enregistré deux (2) nouveaux cas de marasme et 1 cas de kwashiorkor alors que le mois dernier, on n'y avait enregistré aucun. Quant à la diarrhée chez les enfants de moins de 5 ans, on observe une évolution à la hausse au niveau de

l'hôpital de Beraca où les nouveaux cas pris en charge sont passés de 40 à 68.

BASSIN BLEU

Pluviométrie

La région de Bassin-Bleu est celle qui a reçu le plus grand volume et aussi le plus de jours de pluie. 10 jours de pluie en moyenne ont été enregistrés. 133.6 mm sont tombés soit une différence de 59 mm et de 60 mm respectivement par rapport au mois de mai et à la moyenne des dix dernières années.

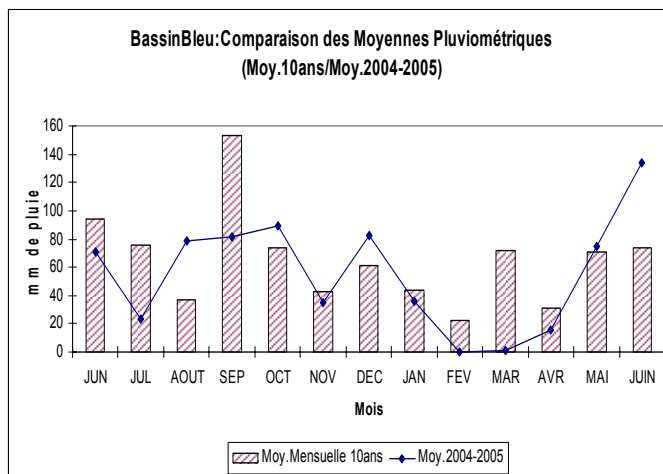


Fig. 5

Situation Générale, production agricole et élevage de bétail

Du point de vue agriculture et élevage, la situation ne serait pas tellement différente de la région de Port-de-Paix. Des opérations d'entretien sont observées sur plusieurs parcelles. Cependant, avec le volume de pluie enregistré, l'humidité des sols entrave le bon déroulement du sarclage ; ce qui occasionne une compétition avec les mauvaises herbes pour la lumière et les éléments nutritifs du sol. Contrairement à la région de Bombarde, une trop grande pluviométrie pour le mois de juillet serait néfaste pour la saison agricole.

UCS Bassin Bleu / Chansolme

Au niveau du centre de santé de Bassin-Bleu, on n'a enregistré aucun nouveau cas de marasme ni de kwashiorkor. Quant à la diarrhée chez les enfants de moins de 5 ans, on y a enregistré un (1) seul nouveau cas. Pour tous ces indicateurs, cette situation correspond à une stagnation par rapport au mois écoulé.

ANALYSE DES PRIX

L'analyse des prix se fait ce mois-ci avec les données collectées par le staff de CARE-DAP Agriculture dans le Nord-Ouest et de l'Agro Action Allemande (AAA) au niveau des marchés de Crève-Bombarde, Mare-Rouge, Jean-Rabel, Beauchamp, Bassin-Bleu, Port-de-Paix . La moyenne des prix sera analysée par produit dans les paragraphes ci-dessous. Les comparaisons avec les périodes précédentes sont faites à titre de référence pour le Nord-Ouest .

Riz Etranger

Le prix de la marmite de riz varie entre 75 et 80 gdes. La moyenne sur sept marchés est de 77 gdes soit une très faible variation de 2 gdes par rapport au mois dernier.

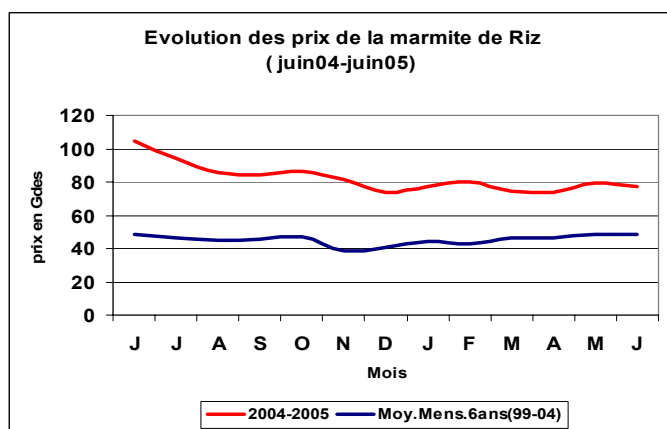


Fig. 6

Haricot Noir

Le prix de la marmite de haricot noir a continué à subir sa hausse observée depuis le mois d'avril. En moyenne, la marmite se vend à 144 gdes soit une différence de 4 gdes par rapport au mois dernier. Cela est dû probablement au fait que depuis le mois d'avril il y a un certain regain des activités de plantation.

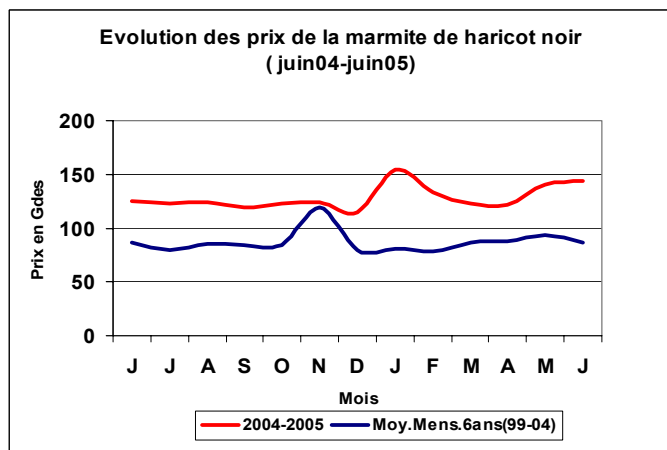


Fig. 7

Haricot Blanc

Comme pour le haricot noir, le prix de la marmite de haricot blanc subit une hausse depuis le mois d'avril. Elle se vend en moyenne à 143 gdes.

Le Maïs

Le prix de la marmite de maïs en grain est à la hausse. Si au cours du mois dernier il était à 24 gdes, la moyenne enregistrée pour le présent mois est de 30 gdes. Cette augmentation est due aux mêmes raisons évoquées dans le cas du haricot, la forte demande au moment des plantations.

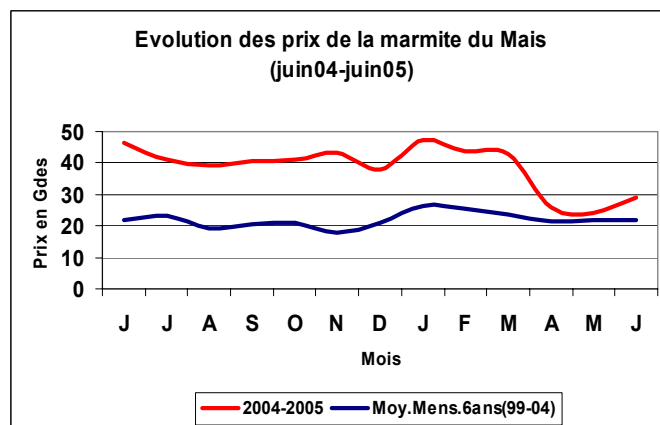


Fig. 8

Charbon

Le sac de charbon continue à se vendre plus cher par rapport au mois dernier. Le prix moyen pratiqué est 136.5 gdes soit une variation de 6%.

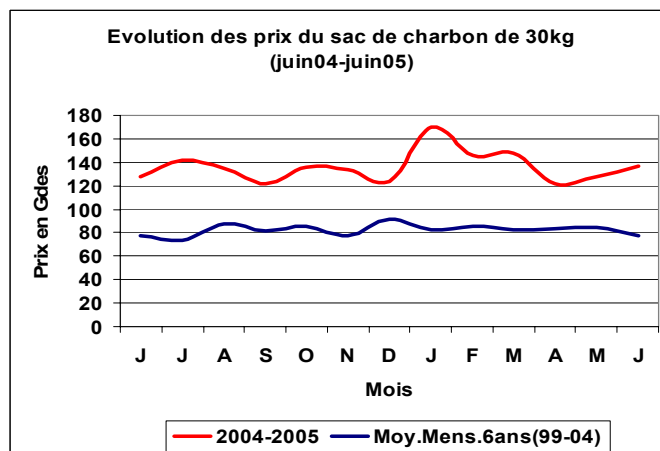


Fig. 9

Animaux

Un caprin ou un bovin de taille moyenne se vend moins cher par rapport au mois dernier. Les prix moyens d'un cabri et d'un mouton sont respectivement de 1132 gdes et de 1057 gdes. Si généralement un mouton vaut plus qu'un cabri, la tendance semble s'inverser de manière plus significative depuis le mois de mai.

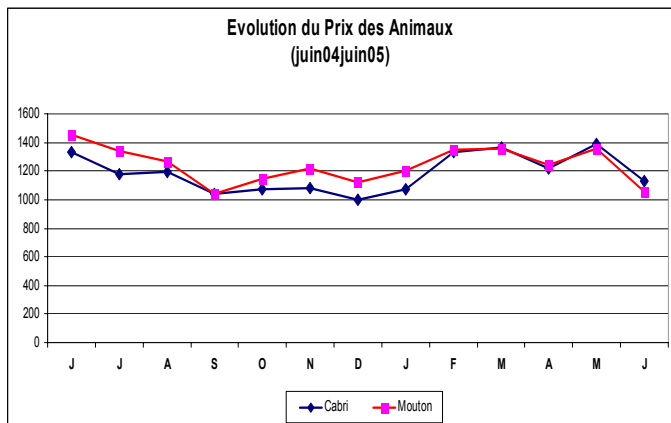


Fig. 10

La Banane

Le prix d'un régime de banane de taille moyenne a subi une hausse en passant de 185 gdes à 236 gdes, soit une différence 51 gdes.

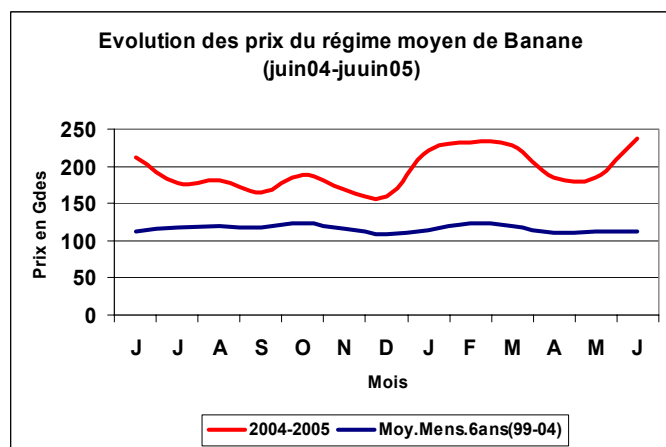


Fig.11

Le système d'alerte précoce du Nord-Ouest (NEWS) est conçu pour identifier rapidement et attirer l'attention sur l'imminence des urgences, telles que les sécheresses, en vue de permettre aux décideurs d'initier à temps des interventions appropriées. Le but est de réduire leurs effets négatifs à court terme comme la faim et la malnutrition aiguë ainsi que la décapitalisation et d'autres incidences, de longue durée.

NEWS se propose d'analyser quatre indicateurs critiques permettant de déceler l'imminence des urgences : **1) la pluviométrie (chutes de pluie), prise comme indicateur de base, 2) la production agricole et l'élevage de bétail, 3) les prix aux marchés (volume et fluctuation), 4) les stratégies de survie des ménages** (rapportées quand c'est nécessaire).

Trois indicateurs de la santé infantile sont également présentés. Ils n'ont pas nécessairement de valeur prédictive, mais donnent une idée de la santé infantile au moment de leur collecte. Il s'agit du nombre de cas de diarrhée, du nombre de cas de marasme et de kwashiorkor. Ces données sont issues de six institutions de référence jouant le rôle de centres sentinelles et opérant au niveau de certains UCS (Unité Communale de Santé).

Les données pour le NEWS seront principalement fournies par les Projets DAP II Agriculture, Dap II Santé de la CARE-Haïti, le GRAF et de l'Agro Action Allemande de Jean Rabel avec la fermeture de l'Anosa. Le NEWS est financé par USAID-Haïti. Nous apprécierons tout commentaire qui pourrait contribuer à faire de ce bulletin un outil plus utile.¹

Les commentaires peuvent être adressés à CARE-Haïti, 92, rue Grégoire P.V., B.P. 15546, Pétion-Ville
E-mail : pap.news@pap.care.org