

# CARE – HAITI

## NORTHWEST EARLY WARNING SYSTEM (NEWS)

### Bulletin Mensuel

Juillet 2004, vol. 8 no. 7

#### SOMMAIRE NORD-OUEST

Le mois de juillet 2004 a étonné plus d'un par son caractère pluvieux. Contrairement au schéma habituel, sec, chaud et venteux, toutes les décades ont été mouillées avec le passage des nombreuses ondes tropicales. Les aires de Port-de-Paix et de Bassin-Bleu l'ont été beaucoup plus que Jean-Rabel et Bombarde. Le régime pluvieux a été plus soutenu dans l'aire des collines que dans les plaines. Les aires plantées restent toujours limitées ; les planteurs étant pris au dépourvu ou décapitalisés avec les pertes de la saison précédente. Cette époque de l'année, devrait normalement correspondre au séchage des récoltes.

En ce qui a trait aux animaux, la situation des fourrages s'est améliorée. Des ventes d'herbes et des tiges de maïs perdu sont observées au niveau de la partie centrale du département. A part les problèmes habituels de diarrhée épisodique des cabris, rien de grave n'est à signaler.

Au cours de ce mois, la tendance de quelques prix est encore à la baisse. Le riz, le maïs, le charbon, les cabris et moutons ont subi une baisse plus ou moins significative de près de 10%. La population toutefois semble toujours insatisfaite affirmant que le coût de la vie est à réduire encore plus.

Durant cette période, on a observé une certaine hausse du nombre total de nouveaux cas de marasme pris en charge dans l'ensemble des institutions sentinelles. On en a enregistré 17 alors qu'il y en avait eu 5 le mois dernier. On observe cette même tendance à la hausse au niveau de la majorité des institutions à l'exception de l'hôpital Evangélique de Bombardopolis, du centre de santé de Bassin-Bleu et celui de Baie-de-Henne. Si pour cette institution-là, on a une tendance à la baisse il n'en est pas de même pour les 2 autres où on n'a eu à observer aucun changement par rapport aux niveaux atteints le mois dernier.

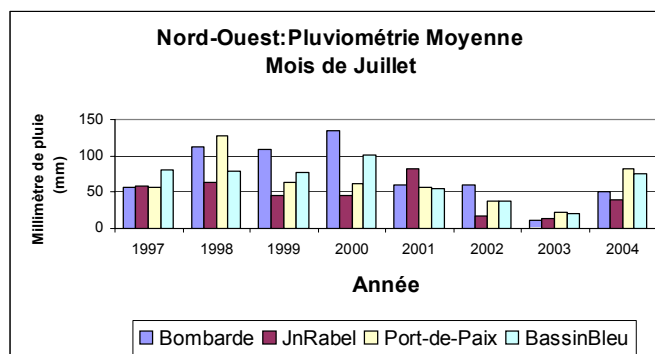
D'autre part, en ce qui concerne le kwashiorkor, 4 nouveaux cas ont été notifiés par les institutions sentinelles alors que durant le mois dernier, on n'en avait rapporté aucun. A l'exception des hôpitaux Hôpital Immaculée Conception (HIC) de Port-de-Paix et Hôpital Notre Dame de la Paix (HNDP) de Jean-Rabel où on avait cette même tendance à la hausse avec respectivement 1 et 3 nouveaux cas notifiés, la tendance au niveau des autres institutions semble plutôt être à la stagnation. Quant à la diarrhée chez les enfants de moins de 5 ans, les données collectées montrent une tendance à la hausse. Le nombre total de nouveaux cas enregistrés au niveau de l'ensemble des institutions est passé de 147 à 180. Cette même tendance à la hausse s'observe au niveau de toutes les autres institutions sentinelles à l'exception des hôpitaux Beraca de Lapointe (Port-de-Paix) et HNDP de Jean-Rabel où les niveaux atteints ont baissé par rapport au mois dernier.

**Tableau 1 : Comparaison Pluviométrie Moyenne observée sur Quatre postes du Nord-Ouest (mm)**

	Bombarde	Jn. Rabel	Port-de-Paix	Bassin-Bleu
Normale 10 ans	68	38.4	65.4	51
Pluie Moy Jul2004	51.1	39	113.4	75.2

**Tableau 2 : Pluviométrie Moyenne Observée en Juillet**

Stations	1999	2000	2001	2002	2003	2004
Bombarde	108	134.5	60.9	60.3	11.6	51.1
Jn-Rabel	45	45	82.9	17.4	13	39
P-de-Paix	63.3	62	56.4	37.8	22.6	113.4
Bassin-Bleu	76.9	102	54.2	37.6	20.5	75.2



**Fig.1**

#### BOMBARDE/ BAIE DE HENNE/ MOLE ST-NICOLAS

#### Pluviométrie

Au mois de juillet 2004, Bombarde a reçu 51.1mm de pluie en moyenne avec près de quatre jours de pluie faible à modérée. Le cumul mensuel a indiqué une situation négative avec (-16.9mm) par rapport aux 10 dernières années. Les sommets et les plateaux ont bénéficié une fois de plus d'une bonne pluviométrie.

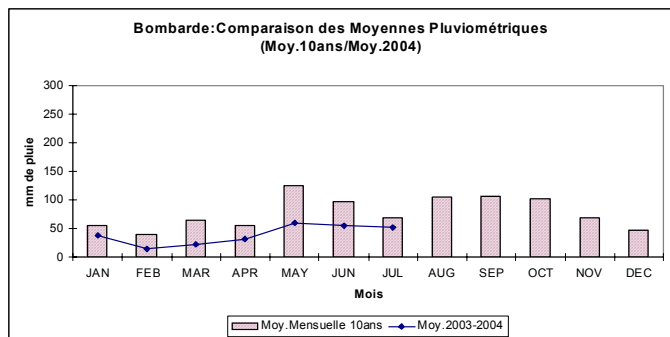


Fig. 2

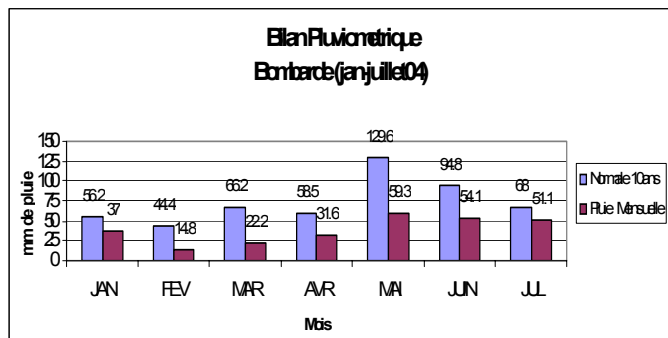


Fig.3

### Situation générale, production agricole et élevage de bétail

Le mois de juillet 2004 n'a pas été meilleur que mai et juin sur le plan pluviométrique. Il y a eu quelques chutes de pluie enregistrées au cours des trois décades dans les hauteurs. Sur les quelques jardins qui ont survécu, très peu de récoltes de maïs, taro et de pois de souche sont attendus dans certains bas-fonds. A part celles des plateaux de Mare Rouge qui ont déjà eu lieu.

En ce qui concerne l'élevage, la disponibilité en fourrage ne constitue plus un problème grave grâce aux pluies faibles et régulières. Comme d'habitude, quelques cas de diarrhée chez les cabris sont enregistrés et sont attribués à la consommation des jeunes pousses. Les principales préoccupations des habitants de ces régions sont la perte en grande majorité de la principale saison du printemps une nouvelle fois et la situation du prix du riz. Une baisse a été amorcée sur les marchés de la place mais elle est jugée insuffisante par les ménages. La production de charbon a eu une légère hausse au niveau des détaillants. Les coûts du transport public sont restés ici pratiquement invariables.

### UCS Bombardopolis / Baie de Henne

Au niveau des deux institutions de référence de cette UCS, on n'a enregistré aucun nouveau cas ni pour le marasme ni pour le kwashiorkor. En ce qui concerne le kwashiorkor, cette situation correspond, dans les 2 cas, à une stagnation par rapport au mois dernier. Par contre, dans le cas du marasme, on peut parler d'évolution à la baisse au niveau du centre de santé de Baie-de-Henne où, le mois dernier, un (1) nouveau cas avait été rapporté tandis qu'à l'hôpital de Bombardopolis, la

situation n'a pas évolué. Quant à la diarrhée chez les enfants de moins de 5 ans, la tendance est à la hausse au niveau des deux institutions. En effet, le nombre de nouveaux cas pris en charge est passé de 16 à 22 à l'hôpital de Bombardopolis et de 5 à 11 au centre de santé de Baie de Henne.

## JEAN RABEL

### Pluviométrie

Pour le mois de juillet 2004, Jean-Rabel a reçu en moyenne trois jours de pluie faible à modérée totalisant près de 39mm particulièrement sur les collines et le plateau de La Montagne. Le cumul mensuel a eu cette fois-ci une situation pratiquement normale avec un volume de pluie presque identique (+0.6mm) par rapport à la normale des 10 dernières années.

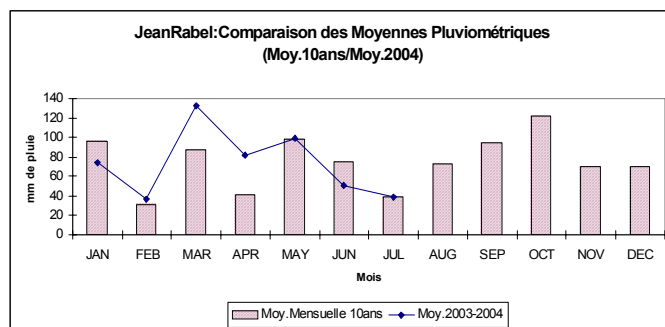


Fig.4

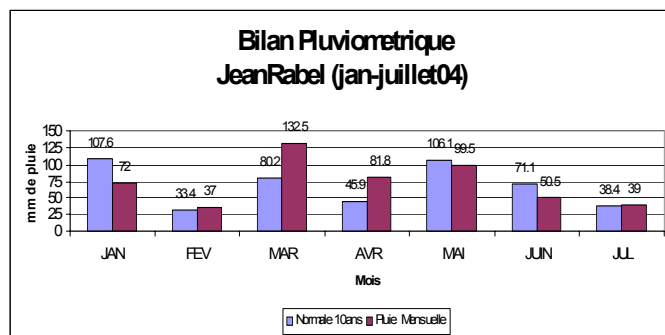


Fig. 5

### Situation générale, production agricole et élevage de bétail

Cette région présente toujours un bilan plutôt positif. Le schéma habituel des pluies a été pratiquement respecté. Au niveau des plaines, la jachère continue et la sécheresse s'est un peu estompée avec le passage des ondes tropicales qui ont arrosé, quoique faiblement la région. Tous les points d'écoulement naturel des eaux de pluie ont reçu un certain volume d'eau des collines avoisinantes, Dans les collines, la pluie a permis le développement plus ou moins normal de la phase végétative des quelques plantations de maïs, haricots, manioc et petit-mil observées de La Montagne. Pour l'élevage, dans les zones basses et de piedmonts les problèmes de fourrages se sont amoindris avec les pluies. Toutefois, on observe encore des paquets d'herbes qui sont acheminés des zones hautes pour la vente. Pour la volaille, dans ces aires, il est encore mentionné la perte de nombreuses poules dues au

New Castle. L'absence de vaccin sur le marché nuit aux activités des agents vétérinaires de la place.

Les prix pratiqués dans les principaux marchés ont continué de refléter la période de plantation. Un certain relèvement du prix des principales céréales (maïs, etc) est toujours constaté sauf pour le riz étranger, qui a subi une baisse assez significative. La baisse amorcée ce mois-ci est de (-10%). Les ménages commencent à être satisfaits mais réclament plus de réductions pour d'autres produits alimentaires également.

Les coûts du transport public sont restés ici pratiquement invariables depuis le mois dernier.

## UCS de Jean Rabel / Môle Saint-Nicolas

Comme ce fut le cas durant le mois dernier, aucun nouveau cas de marasme ni de kwashiorkor n'a été notifié au niveau du centre de santé du Môle St Nicolas. Au niveau de l'hôpital de Jean-Rabel, on a eu pour ces 2 indicateurs une évolution à la hausse par rapport au mois dernier. En effet, le nombre de nouveaux cas de marasme est passé de 3 à 12 alors que pour le kwashiorkor, on est passé de 0 à 3. Quant à la diarrhée chez les enfants de moins de 5 ans, le nombre de nouveaux cas enregistrés a affiché une évolution à la hausse au centre de santé du Môle St Nicolas où on en a notifié 25 alors que le mois dernier il n'y en avait que 6. Par contre, à l'hôpital de Jean-Rabel, on a une tendance à la baisse. Le nombre de nouveaux cas y est passé de 15 à 13.

## PORT-DE-PAIX

### Pluviométrie

Le bilan hydrique du mois de juillet 2004 s'est révélé positif avec +48mm par rapport à la normale des 10 ans. Cette fois-ci contrairement à un mois de juillet habituellement sec et chaud, le passage des ondes tropicales a changé le tableau.

Le volume moyen de pluie de ce mois est de 113.4mm avec près de 7 jours de pluie faible à modérée et forte par endroits en fin de mois.

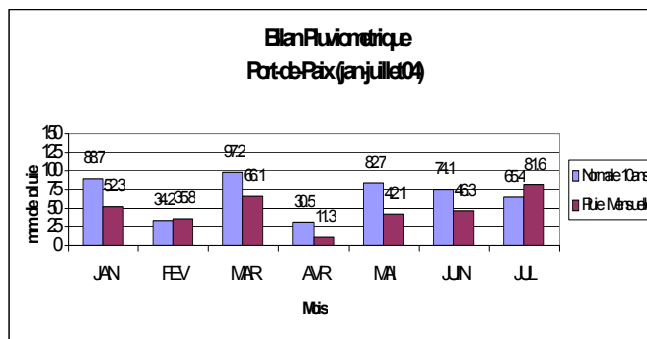


Fig.7

### Situation générale, production agricole et élevage de bétail

La commune de Port-de-Paix a eu cette fois-ci en moyenne plus de pluie que partout ailleurs dans le département. En effet, on a toujours observé une grande différence entre les schémas pluviométriques. Quoique toutes les décades soient marquées par des pluies, la dernière a reçu beaucoup plus d'eau.

A l'intérieur des terres, sur les collines, les deuxièmes plantations renouvelées, ont eu le temps d'être perdues et seuls quelques bas-fonds espèrent avoir une récolte.

La principale stratégie de cette période est le recours à la vente des animaux. Il est observé un accroissement du volume des bêtes vendues lors des jours de marché et une baisse de leur prix. Certains ont avancé que les besoins en cash vont être plus importants dans les prochains jours avec la rentrée scolaire et le début de la prochaine saison où il faudra acheter les semences faute d'avoir pu les récolter. D'ailleurs, il est observé timidement quelques débuts de préparation de sol ça et là.

Comme partout ailleurs, une certaine baisse du prix du riz a été constatée. Les prix sont passés de 110 à 90gdes la marmite de 6 livres. La baisse du prix de ce produit est appréciée mais toujours considérée comme insuffisante jusqu'à présent. La baisse d'autres produits alimentaires est également souhaitée. Les coûts du transport public sont restés ici pratiquement invariables depuis le mois dernier.

### UCS Port de Paix

Au niveau des 2 institutions de référence de cette UCS, le nombre de nouveaux cas de marasme enregistrés montre une tendance à la hausse par rapport au mois dernier. A l'hôpital Immaculée Conception de Port-de-Paix, 2 nouveaux cas ont été notifiés alors que, le mois dernier, il n'y en avait qu'un seul. En ce qui concerne Beraca, on en a rapporté 3 alors qu'il n'y en avait aucun, le mois dernier. Quant au kwashiorkor, aucun nouveau cas n'a été enregistré à Beraca tandis qu'à l'hôpital Immaculée Conception (HIC) de Port-de-Paix on en a eu 1. Si pour Beraca, on peut parler de stagnation par rapport au mois dernier, il s'agit, par contre, d'une évolution à la hausse dans le cas de HIC. D'autre part, en ce qui a trait à la diarrhée, le nombre de nouveaux cas pris en charge chez les enfants de moins de 5 ans a montré une tendance à la hausse au niveau de l'hôpital HIC où les nouveaux cas sont passés de 62 à 68 tandis qu'à Beraca il s'agit d'une évolution à la baisse avec un passage de 43 à 38 nouveaux cas.

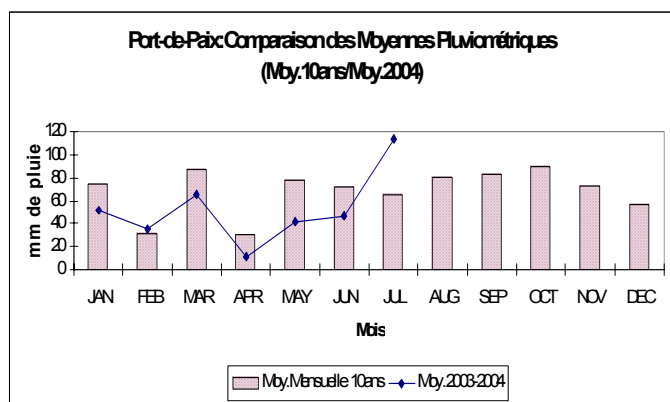


Fig. 6

## BASSIN BLEU

### Pluviométrie

Le mois de juillet 2004 a continué d'être positif avec un surplus de 24.2mm par rapport à la normale des 10 ans avec six jours de pluies faibles à modérées en général et fortes par endroits en fin de mois. Ce sont les parties hautes qui en ont le plus bénéficié.

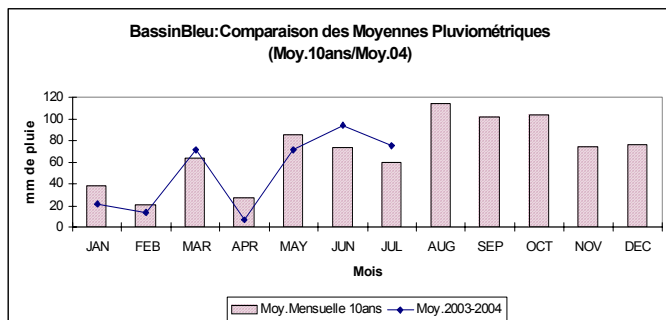


Fig. 8

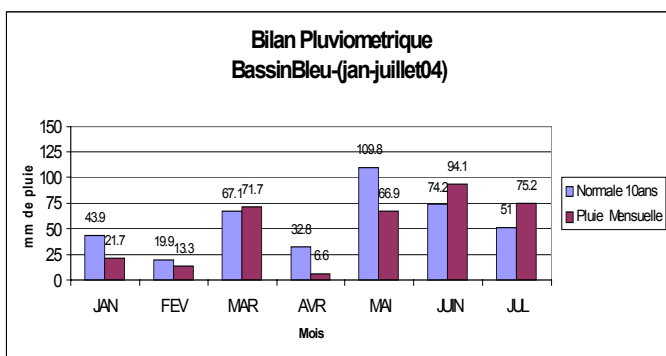


Fig. 9

### Situation Générale, production agricole et élevage de bétail

Ce mois-ci encore une fois des pluies régulières mais moins importantes sur les hauteurs ont caractérisé toutes les décades de la période et particulièrement la dernière. Les pluies tombées ont favorisé la poursuite de nouvelles plantations de manioc et de petit-mil. Un bon développement et de faibles attaques de chenilles sont toujours observés. Dans les plaines, la situation est devenue plus favorable aux alentours des dépressions et des ravins acheminant les excédents d'eau vers la mer. Quelques planteurs ça et là ont entamé les préparations de sol.

Pour l'élevage, la disponibilité de nourriture s'est accrue dans les collines comme dans les plaines non-irriguées.

La baisse du prix du riz étranger a été bien accueillie mais comme partout ailleurs, encore plus est réclamé.

### UCS Bassin Bleu / Chansolme

Au niveau de l'établissement de santé de référence (C/S de Bassin-Bleu), aucun nouveau cas n'a été notifié ni pour le marasme ni pour le kwashiorkor. Cette situation ne diffère nullement de ce qui avait été observé le mois dernier pour ces 2 indicateurs. En ce qui concerne la diarrhée chez les enfants de moins de 5 ans, 3 nouveaux cas ont été notifiés alors que, le mois dernier, on n'en avait eu aucun.

### ANALYSE DES PRIX

L'analyse des prix se fait ce mois-ci avec les données collectées par le staff de CARE-DAP Agriculture dans le Nord-Ouest et de l'Agro Action Allemande (AAA) au niveau des marchés de Crève-Bombarde, Mare-Rouge, Jean-Rabel, Beauchamp, Bassin-Bleu, Port-de-Paix et St-Louis du Nord. La moyenne des prix sera analysée plus bas par produit. Les comparaisons avec les périodes précédentes sont faites à titre de référence pour le Nord-Ouest en tenant compte des moyennes des variations minima et maxima des produits pour les différents marchés.

#### Riz Etranger

Ce mois-ci, le prix de la marmite de riz a connu une baisse appréciable sur presque tous les marchés avec -10.4% de moins qu'au mois dernier soit 94gdes en moyenne. Par rapport à l'année dernière, la variation est positive avec une différence de 40.71% (66.80gdes). La poursuite de la baisse enregistrée depuis le mois dernier serait peut-être la résultante des mesures prises par les autorités centrales. Ceci constitue un bon début selon la population, cependant elle affirme que les prix doivent continuer de baisser.

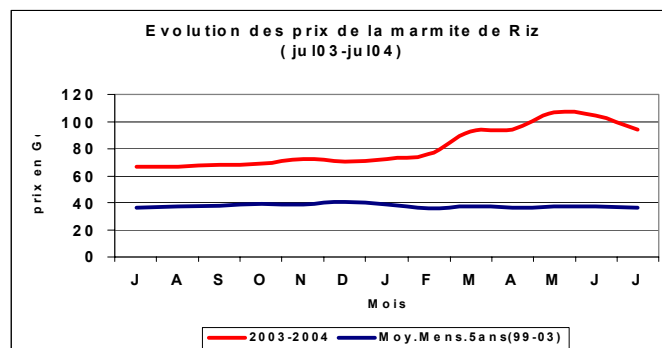


Fig. 10

#### Haricot Blanc

Le prix de la marmite de haricot blanc a subi une légère hausse avec 1.41% (124.82gdes) avec les pluies enregistrées suite aux pluies. Par rapport à l'an dernier, il s'agit d'une hausse de 21.9% (102.40gdes).

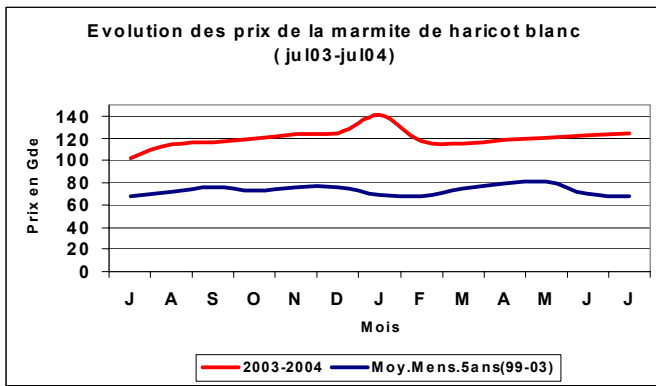


Fig. 11

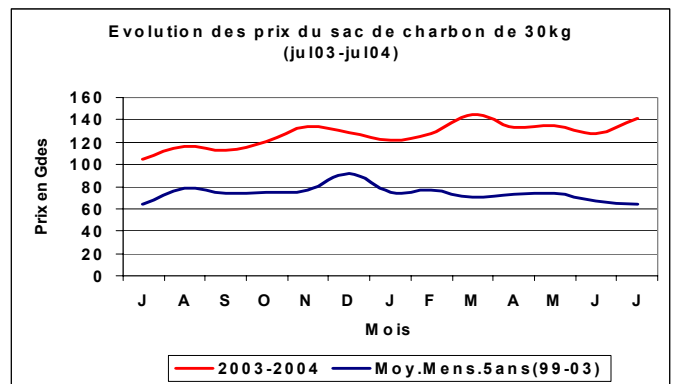


Fig. 13

### Haricot Noir

Contrairement à l'haricot blanc, le prix du haricot noir a eu une légère baisse de -2.36% (122.33gdes). Les récoltes de La Montagne arrivées au mois dernier sur le marché de Jean-Rabel pourraient en être responsables. Par rapport à l'an dernier, il s'agit d'une hausse de 14.12% (107.20gdes).

### Animaux

Le prix des animaux a commencé à chuter sérieusement. Une augmentation de la disponibilité des animaux sur les marchés est constatée. Il est déjà question de ventes d'animaux avec la rentrée scolaire qui s'amène dans les prochains jours. Les pertes de jardins de la première saison (avr-juin) ne seraient pas également étrangères à ce phénomène. L'achat de nouvelles semences pour la prochaine saison est conditionné par l'apport de cash dans les foyers. Le prix moyen des cabris a subi une baisse de -11.62% soit Gdes 1175 et celui des moutons une baisse de -7.65% soit Gdes 1340 en comparaison à juin 2004. Par rapport à l'an passé, la hausse est de 10.85% et de 19.91% respectivement.

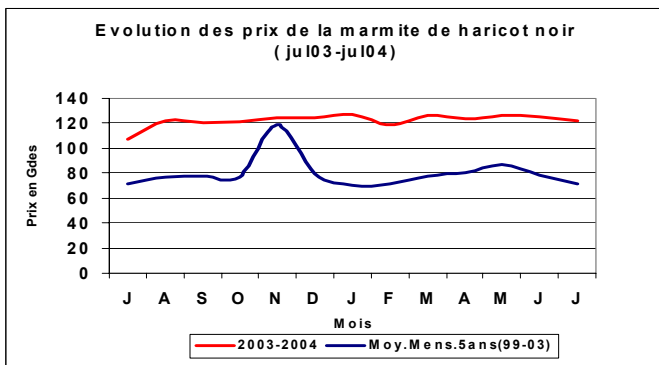


Fig. 12

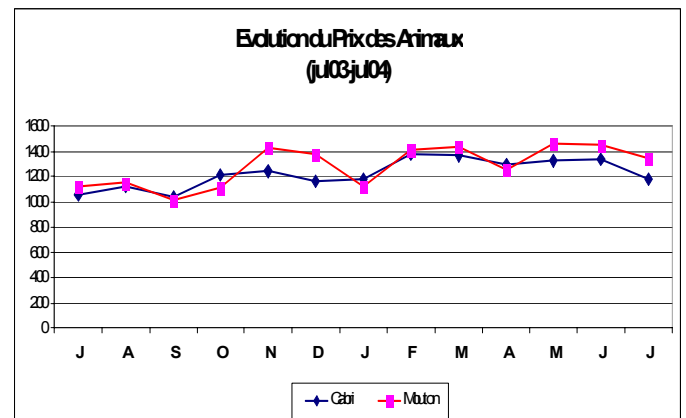
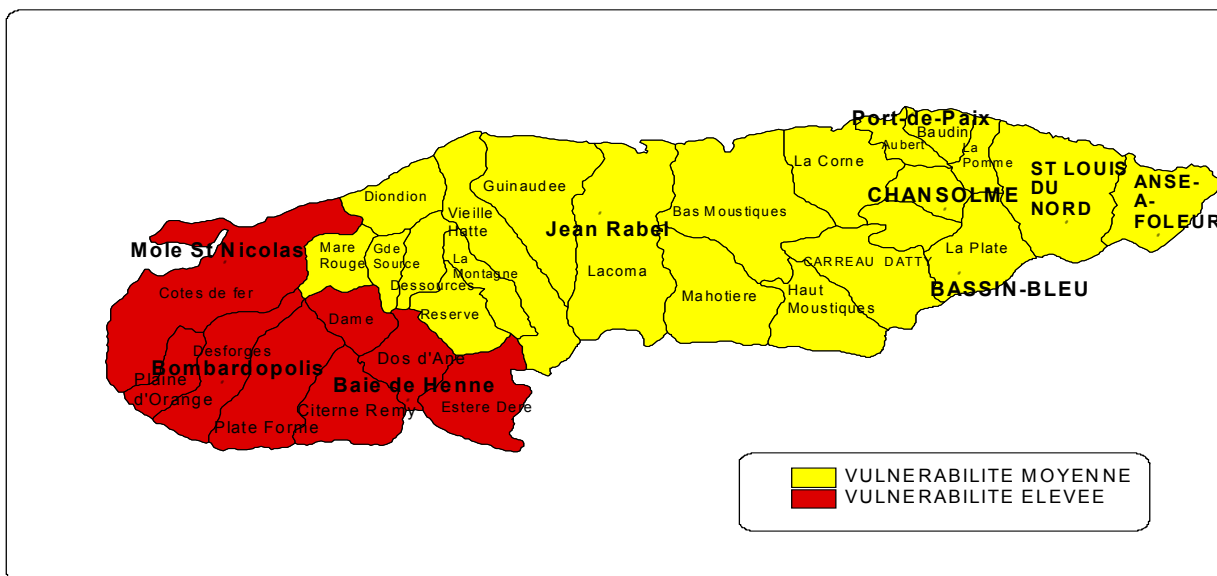


Fig. 14

### Charbon

Le prix du sac de charbon a subi une hausse significative avec 10.48% (141.35gdes) par rapport au mois dernier (127.94gdes). Le passage des ondes tropicales ne serait pas étranger à cette tendance avec les pluies inhabituelles de ce mois de juillet. A ce moment, la production a été gênée par la pluie alors qu'elle devrait augmenter et le prix continuer de chuter en prévision des importants débours de la rentrée scolaire qui s'amène. Par rapport à l'an dernier, l'augmentation a atteint les 35.39% (104.40gdes).

**NIVEAU DE VULNERABILITE DES SECTIONS COMMUNALES DU NORD-OUEST  
PAR RAPPORT A LA SECHERESSE**



Données recueillies sur base sources combinées - 27/07/04

**Fig. 15**

Le système d'alerte précoce du Nord-Ouest (NEWS) est conçu pour identifier rapidement et attirer l'attention sur l'imminence des urgences, telles que les sécheresses, en vue de permettre aux décideurs d'initier à temps des interventions appropriées. Le but est de réduire leurs effets négatifs à court terme comme la faim et la malnutrition aiguë ainsi que la décapitalisation et d'autres incidences, de longue durée.

NEWS se propose d'analyser quatre indicateurs critiques permettant de déceler l'imminence des urgences : **1) la pluviométrie (chutes de pluie), prise comme indicateur de base, 2) la production agricole et l'élevage de bétail, 3) les prix aux marchés (volume et fluctuation), 4) les stratégies de survie des ménages (rapportées quand c'est nécessaire).**

**Trois indicateurs de la santé infantile sont également présentés. Ils n'ont pas nécessairement de valeur prédictive, mais donnent une idée de la santé infantile au moment de leur collecte. Il s'agit du nombre de cas de diarrhée, du nombre de cas de marasme et de kwashiorkor. Ces données sont issues de sept institutions de référence jouant le rôle de centres sentinelles et opérant au niveau de certains UCS (Unité Communale de Santé).**

Les données pour le NEWS seront principalement fournies par les Projets DAP II Agriculture, Dap II Santé de la CARE-Haïti, le Graf et de l'Agro Action Allemande de Jean Rabel avec la fermeture de l'Anosa. Le NEWS est financé par USAID-Haïti.

Nous apprécierions tout commentaire qui pourrait contribuer à faire de ce bulletin un outil plus utile.<sup>1</sup>

N.B. Le niveau de vulnérabilité a été évalué en fonction de l'évolution des indicateurs cités dans le Bulletin NEWS (Pluviométrie, Production Agricole, Situation de l'Élevage, Prix de marchés, Santé Humaine et Stratégies de survie.) Le simple fait qu'il y ait plus de pluie en un mois donné ne justifie pas un changement immédiat de la vulnérabilité d'une région.

Les commentaires peuvent être adressés à CARE-Haïti,  
92, rue Grégoire P.V., B.P. 15546, Pétion-ville  
E-mail : pap news@pap.care.org