

SOMMAIRE NORD-OUEST

Le mois de juin 2004 n'a pas grandement amélioré la situation des paysans du nord-ouest. Contrairement au schéma habituel, la première quinzaine aurait dû être un peu plus mouillée. Seule la zone de Bassin-bleu a eu un bilan positif grâce au régime plus soutenu des pluies dans l'aire des collines. Toutefois la répartition des chutes de pluie demeure mauvaise. Le passage des ondes tropicales de la fin mai-début juin a permis aux planteurs d'effectuer de nouvelles plantations de maïs, haricots, pois de souche, arachide, de manioc et de petit-mil dans les hauteurs. Cependant les aires plantées restent limitées et le développement de ces cultures handicapées par la mauvaise répartition des pluies. Les périodes sèches ont entraîné la recrudescence des chenilles. En maints endroits, on peut déjà présager l'ampleur des futures pertes. La saison du printemps devrait être pratiquement perdue malgré les quelques chutes de pluie enregistrées. Cette époque de l'année, devrait normalement correspondre au début de la récolte.

En ce qui a trait aux animaux, la situation des fourrages n'est pas aussi bonne. Des ventes d'herbes et de maïs perdu sont observées au niveau de la partie centrale du département. A part les problèmes habituels de diarrhée épisodique des cabris, quelques cas de peste porcine classique ont été signalés en maints endroits entraînant la reprise de la campagne de vaccination engagée par le Ministère de l'Agriculture en collaboration avec les ONG sur place.

Au cours de ce mois, la tendance de quelques prix est à la baisse. Le riz, la banane, le charbon et le kérosène ont subi une légère baisse de 1 à 6%. La population toutefois semble toujours insatisfaite affirmant que le coût de la vie est à réduire encore plus. Ceci d'autant plus que les récoltes sont maigres depuis quelques mois et que les distributions de nourriture se font au compte-goutte. Le blé a atteint un niveau élevé (75gdes la marmite environ) et le maïs se vend environ à 46gdes la marmite.

Tableau 1 : Comparaison Pluviométrie Moyenne observée sur Quatre postes du Nord-Ouest (mm)

	Bombarde	Jn. Rabel	Port-de-Paix	Bassin-Bleu
Normale 10 ans	94.8	71.1	74.1	74.2
Pluie Moy Juin2004	54.1	50.5	46.3	94.1

Tableau 2 : Pluviométrie Moyenne Observée en Juin

Stations	1999	2000	2001	2002	2003	2004
Bombarde	150	23.9	49.7	50.4	68.8	54.1
Jn-Rabel	94.6	21.5	110.8	75.2	74.6	50.5
P-de-Paix	85.5	21	40.3	80.2	70.5	46.3
Bassin-Bleu	138.8	47.1	66.1	75.9	70.9	94.1

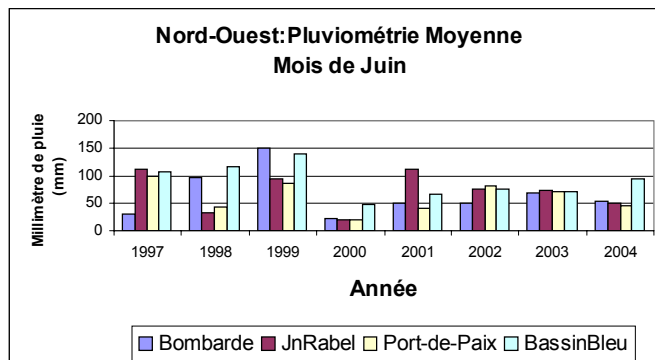


Fig.1

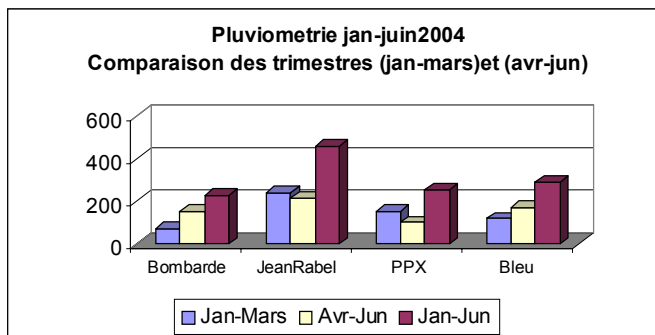


Fig.2

Durant cette période, on a observé une certaine baisse du nombre total de nouveaux cas de marasme pris en charge dans l'ensemble des institutions sentinelles. On en a enregistré 6 alors qu'il y en avait 5 le mois dernier. On observe cette même tendance à la baisse au niveau de l'hôpital Beraca de Port-de-Paix et du centre de santé du Mole St Nicolas. Toutefois, à l'hôpital Evangélique de Bombardopolis et aux centres de santé de Bassin Bleu et de Baie de Henne, le nombre de nouveaux cas pris en charge n'a pas changé par rapport aux niveaux atteints le mois dernier. D'autre part, en ce qui concerne le kwashiorkor, aucun nouveau cas n'a été notifié par les institutions sentinelles alors que durant le mois dernier, on en avait rapporté trois (3). Il convient de souligner qu'au niveau de l'hôpital Evangélique de Bombardopolis et des centres de santé de Bassin Bleu et de Baie de Henne, cette situation correspond à une évolution à la baisse alors que pour les autres institutions on pourrait même parler de stagnation. En ce qui a trait à la diarrhée, les données collectées relativement aux enfants de moins de 5 ans montrent une tendance à la hausse. Le nombre total de nouveaux cas enregistrés au niveau de l'ensemble des institutions est passé 110 à 147. Cette même tendance à la hausse s'observe au niveau de toutes les autres institutions sentinelles à l'exception des centres de santé de Bassin Bleu, de Baie de Henne et de l'hôpital de Jean-Rabel où les niveaux atteints ont baissé par rapport au mois dernier.

BOMBARDE/ BAIE DE HENNE/ MOLE ST-NICOLAS

Pluviométrie

Au mois de juin 2004, Bombarde a reçu 54.1mm de pluies en moyenne avec près de cinq jours de pluie faible à modérée. Le cumul mensuel a eu une situation négative avec (-40.7mm) par rapport aux 10 dernières années. Le cumul trimestriel avr-juin de cette année a atteint les 152.8mm contrairement au 74mm du trimestre précédent. Avec 226.1mm pour le semestre jan-juin, le bilan est nettement déficitaire globalement.

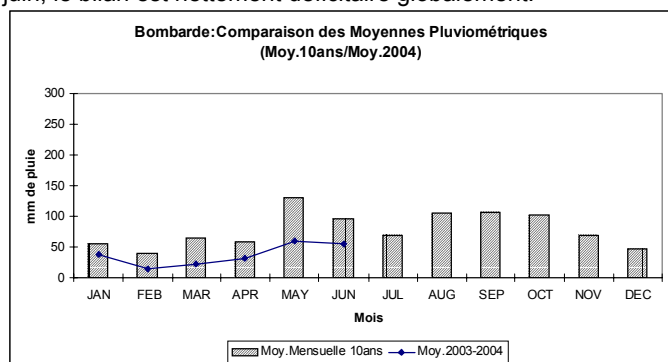


Fig. 3

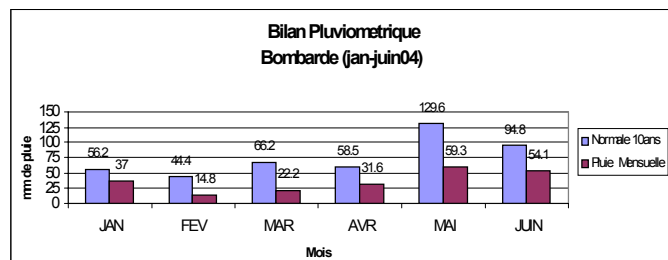


Fig.4

Situation générale, production agricole et élevage de bétail

Le mois de juin 2004 n'a pas été meilleur que mai sur le plan pluviométrique. Les quelques chutes de pluie enregistrées tout au cours des trois décades dans les hauteurs sont toujours peu significatives. A la fin du mois de juin, le pourcentage de parcelles emblavées est passé à près de 30-40% alors que généralement au cours de cette période on devrait être en train de commencer les récoltes. En début de mois, des plantations limitées se sont poursuivies mais déjà en fin de mois, on pouvait observer des attaques assez sévères de chenilles en maints endroits. L'expérience a prouvé que celles-ci ont de minces chances de survie. Seules les aires de Mare Rouge semblent avoir de meilleures chances.

En ce qui concerne l'élevage, le problème de disponibilité en fourrage s'est amoindri grâce aux pluies. Comme d'habitude quelques cas de diarrhée chez les cabris sont enregistrés avec les jeunes pousses. Des cas de peste porcine classique ont été nouvellement signalés au ministère de l'agriculture qui s'est empressé de reprendre ses campagnes de vaccination préventive dans la zone de concert avec les ONG sur place.

Les principales préoccupations des habitants de ces régions demeurent le risque élevé de perte de la principale saison de printemps une nouvelle fois, et la hausse trop élevée du prix du riz, aliment de base de la grande majorité des ménages. Aucune légère baisse n'a été constatée dans ces aires.

Une certaine augmentation de la production de charbon est observée. Les coûts du transport public sont restés ici pratiquement invariables depuis le mois dernier.

UCS Bombardopolis / Baie de Henne

Au niveau de chacune des deux institutions de référence de cette UCS, le nombre de nouveaux cas de marasme pris en charge n'a pas varié par rapport au mois dernier (1 cas à Baie de Henne et aucun à Bombardopolis). En ce qui concerne le kwashiorkor, ces institutions n'avaient enregistré aucun nouveau cas alors que le mois dernier, il y en avait eu un au niveau de chacune d'elles. Quant à la diarrhée chez les enfants de moins de 5 ans, le nombre de nouveaux cas pris en charge à l'hôpital de Bombardopolis est passé de 15 à 16 tandis qu'à Baie de Henne on a une baisse de 11 à 5.

JEAN RABEL

Pluviométrie

Pour le mois de juin 2004, Jean-Rabel a reçu en moyenne près de trois jours de pluie faible à modérée totalisant près de 50.5mm particulièrement sur les collines. Le cumul mensuel a eu une situation négative avec (-20.6mm) par rapport aux 10 dernières années. Le cumul trimestriel avr-juin de cette année a atteint les 217.8mm contrairement au 240.8mm du trimestre précédent. Avec 458.6mm pour le semestre jan-juin, le bilan est plutôt positif.

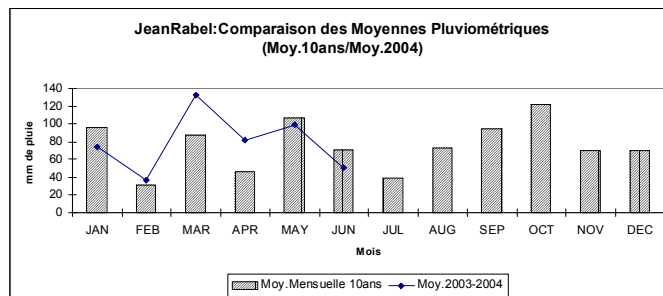


Fig.5

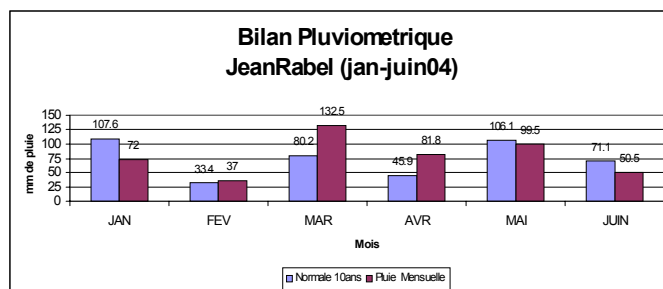


Fig. 6

Situation générale, production agricole et élevage de bétail

Grâce à la meilleure pluviométrie des mois derniers, cette région présente un bilan plutôt positif. Quoiqu'au niveau des plaines maintenant il y a la jachère et la sécheresse, dans les collines la pluie a permis de poursuivre de nouvelles plantations de maïs, haricots, manioc et petit-mil suite aux récoltes faibles à moyennes de haricots de La montagne.

Pour l'élevage, dans les zones basses et de piedmonts des problèmes de fourrages se sont posés. Des paquets d'herbes sont acheminés des zones hautes pour la vente. Les quelques parcelles situées en piedmonts sont infestées de chenilles et servent pour la plupart de fourrages à défaut. De même, quelques points d'eau ont vu leur débit baisser. Pour la volaille, dans ces aires, il a été mentionné la perte de nombreuses poules due au Newcastle. L'absence de vaccin sur le marché nuit aux activités des agents vétérinaires de la place.

Les prix pratiqués dans les principaux marchés ont continué de refléter la période de plantation. Un certain relèvement du prix des principales céréales (maïs, haricots, etc...) est toujours constaté. Cependant l'inquiétude principale reste et demeure toujours le riz étranger, base alimentaire du pays, qui continue d'atteindre des niveaux jamais connus auparavant. La légère baisse amorcée ce mois-ci (-1.6%) pour ce produit n'a pas calmé les appréhensions des ménages qui la considère comme insignifiante.

Les coûts du transport public sont restés ici pratiquement invariables depuis le mois dernier.

UCS de Jean Rabel / Môle Saint-Nicolas

Aucun nouveau cas de marasme ni de kwashiorkor n'a été notifié au niveau du centre de santé du Môle St Nicolas alors que le mois dernier, on en avait eu un pour chacun de ces indicateurs. A l'hôpital de Jean-Rabel, on n'a eu comme le mois dernier aucun nouveau cas de kwashiorkor alors que le marasme est passé de 0 à 3. Quant à la diarrhée chez les enfants de moins de 5 ans, le nombre de nouveaux cas enregistrés a affiché une évolution à la baisse à l'hôpital de Jean-Rabel où on est passé de 22 à 15. En ce qui concerne le centre de santé du Môle St Nicolas, on en a eu 6 alors que le mois dernier il n'y en avait eu qu'un seul.

PORT-DE-PAIX/ SAINT-LOUIS DU NORD

Pluviométrie

Le bilan hydrique du mois de juin 2004 s'est révélé encore et toujours déficitaire par rapport à la normale des 10 ans avec -27.8mm. Le volume moyen de pluie de ce mois est de 46.3mm avec près de 5 jours de pluie faibles. Le cumul trimestriel avril-juin de cette année a atteint seulement les 99.7mm contrairement au 154.2mm du trimestre précédent. Avec 253.9mm pour le semestre jan-juin, le bilan est nettement déficitaire globalement, à l'opposé de St-Louis du Nord, qui a totalisé pour la même période 1047mm.

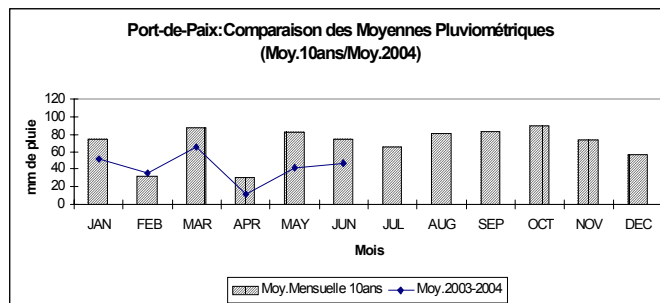


Fig. 7

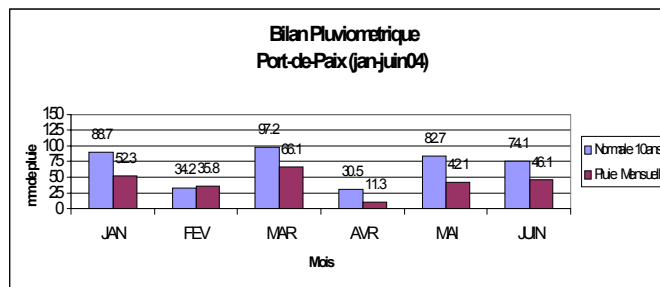


Fig. 8

Situation générale, production agricole et élevage de bétail

La commune de Port-de-Paix a eu encore une fois en moyenne moins de pluies que Jean-Rabel. En effet, une grande différence entre les schémas pluvieux est à observer. Quoique toutes les décades ont été marquées par des pluies, elles ont été faibles. A l'intérieur des terres, sur les collines, les deuxième plantations renouvelées, croissent difficilement avec le peu d'eau obtenue. Des attaques de chenilles assez prononcées sont observées.

Comme partout ailleurs, la principale préoccupation demeure la question du riz et de plus cette fois-ci la rareté des substituts (blé, maïs). Les niveaux élevés atteints (100 à 120gdes la marmite de 6 livres) rendent la vie plus difficile à ces habitants. La légère baisse du prix de ce produit est considérée comme insignifiante jusqu'à présent vu la baisse du dollar au cours des derniers mois.

Face à la poursuite des difficultés malgré la baisse de la crise beaucoup de jeunes continuent d'affirmer qu'ils vont laisser le pays s'ils ne trouvent pas du travail pour subvenir à leurs besoins. Les conditions de sécheresse et d'absence d'eau ont repris le dessus. La production de charbon a légèrement progressé et les prix ont un peu chuté.

Les coûts du transport public sont restés ici pratiquement invariables depuis le mois dernier.

UCS Port de Paix

Comme ce fut le cas le mois dernier, on n'a enregistré aucun nouveau cas de kwashiorkor ni au niveau de l'hôpital Immaculée Conception (HIC) de Port-de-Paix ni à Beraca. En ce qui concerne le marasme, un nouveau cas a été pris en charge à HIC alors qu'il n'y en avait eu aucun le mois dernier. Au niveau de l'hôpital de Beraca, on a eu pour le marasme une tendance à la baisse par rapport au mois dernier (aucun nouveau cas alors qu'on en avait 4 auparavant). Quant à la diarrhée chez les enfants de moins de 5 ans, le nombre de

nouveaux cas pris en charge a montré une tendance à la hausse au niveau des 2 institutions (les nouveaux cas sont passés de 16 à 62 à l'hôpital HIC et de 41 à 43 à Beraca).

BASSIN BLEU

Pluviométrie

Le mois de juin 2004 a finalement pu être positif avec un surplus de 19.9mm par rapport à la normale des 10 ans en dépit de six jours de pluies faibles à modérées. Le cumul trimestriel avr-juin de cette année a atteint les 171.6mm contrairement aux 118.7mm du trimestre précédent. Avec 290.3mm pour le semestre jan-juin, le bilan est nettement déficitaire globalement.

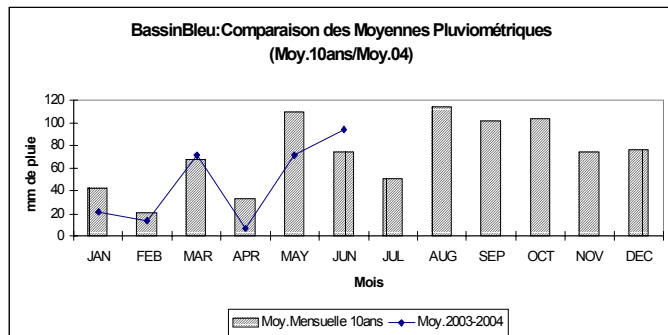


Fig. 9

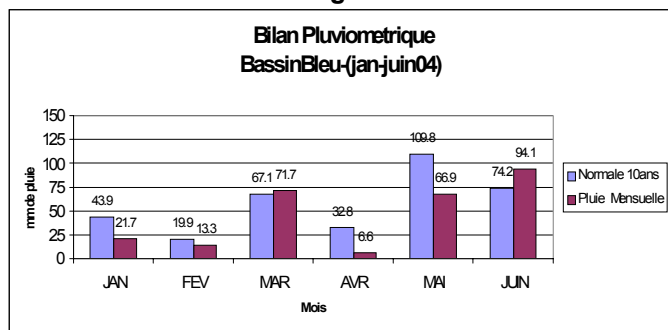


Fig. 10

Situation Générale, production agricole et élevage de bétail

Ce mois-ci des pluies régulières sur les hauteurs ont caractérisé toutes les décades de la période. Les pluies tombées ont favorisé la poursuite de nouvelles plantations de maïs, haricots, manioc et petit-mil. Un bon développement et de faibles attaques de chenilles sont observés. Par contre, dans les plaines, la situation est moins favorable. Des problèmes d'attaques de chenilles et de sécheresse sont constatés.

Pour l'élevage, la nourriture est acheminée des collines aux plaines non-irriguées. Ces produits arrivent à Port-de-Paix à dos d'animal. La baisse du cout de l'essence s'est poursuivie au point que Bassin-Bleu est toujours le meilleur endroit où s'approvisionner. Cependant la disponibilité du carburant n'a pas diminué le coût de la vie. Le riz étranger continue de susciter bien de discussions. La baisse du prix constatée est considérée comme insignifiante.

UCS Bassin Bleu / Chansolme

Au niveau de l'établissement de santé de référence (C/S de Bassin Bleu), aucun nouveau cas n'a été notifié ni pour le marasme ni pour le kwashiokor ou la diarrhée. Si pour la diarrhée, cette situation correspond à une évolution à la baisse (passage de 4 à 0), on peut, par contre, parler de stagnation en ce qui concerne les 2 autres indicateurs.

ANALYSE DES PRIX

L'analyse des prix se fait ce mois-ci avec les données collectées par le staff de CARE-DAP Agriculture dans le Nord-Ouest et de l'Agro Action Allemande (AAA) au niveau des marchés de Crève-Bombarde, Jean-Rabel, Beauchamp, Bassin-Bleu et St-Louis du Nord. La moyenne des prix sera analysée plus bas par produit. Les comparaisons avec les périodes précédentes sont faites à titre de référence pour le Nord-Ouest en tenant compte des moyennes des variations minima et maxima des produits pour les différents marchés.

Riz Etranger

Le prix de la marmite de riz a eu ce mois-ci une très légère baisse avec 1.56% de moins qu'au mois dernier avec 105 gdes en moyenne. Par rapport à l'année dernière, la variation est toujours positive avec une différence de 68.78% (62.14gdes). La légère baisse enregistrée ce mois-ci serait peut-être la résultante des mesures prises par les autorités centrales. Les prochains jours nous diront le reste.

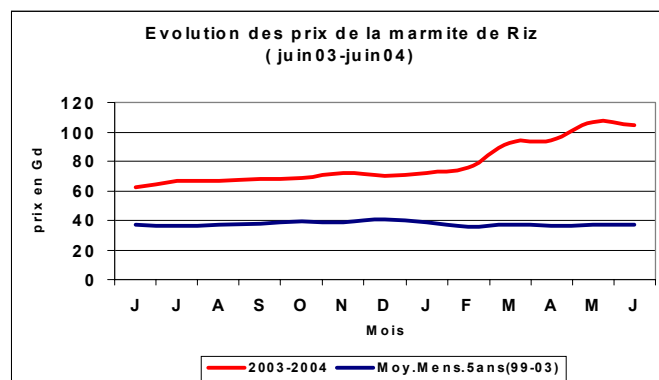


Fig. 11

Haricot Blanc

Le prix de la marmite de haricot blanc a continué de monter légèrement avec 2.25% (123.09gdes) avec les pluies enregistrées sur les hauteurs. Par rapport à l'an dernier, on peut parler de hausse de 10.18% (111.72gdes).

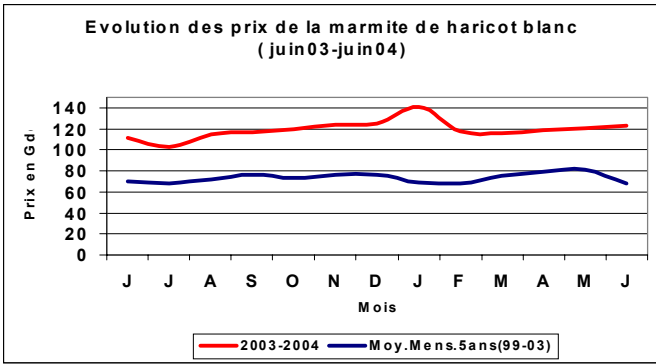


Fig. 12

Haricot Noir

Contrairement à l'haricot blanc, le prix du haricot noir a eu une légère baisse de -0.43% (125.30gdes). Les récoltes de La Montagne arrivées sur le marché de JeanRabel pourraient en être responsable. Par rapport à l'an dernier, il s'agit toujours d'une hausse de 8.17% (115.83gdes).

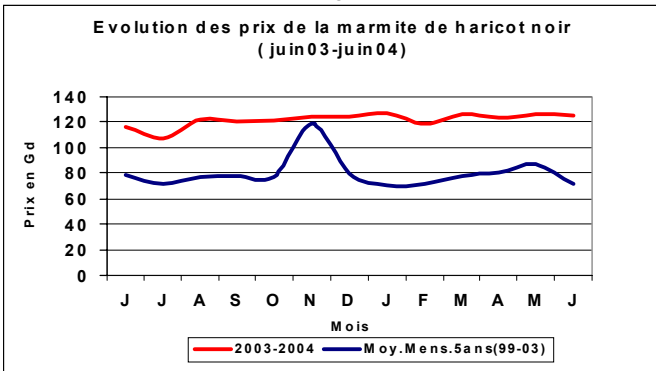


Fig. 13

Charbon

Le prix du sac de charbon a subi une légère baisse avec -4.96% (127.94gdes) par rapport au mois dernier (134.62gdes). Par rapport à l'an dernier, l'augmentation a atteint les 34.52% (95.11gdes).

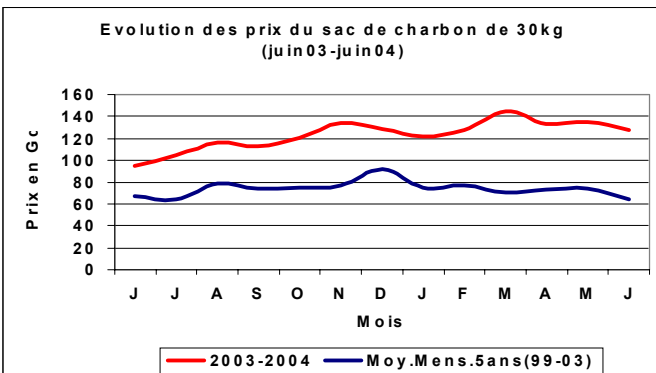


Fig. 14

Animaux

Le prix des animaux a très légèrement varié dans les deux sens. Par rapport au mois dernier, le prix moyen des cabris a subi une légère augmentation de 0.86% et celui des moutons une légère baisse de -0.54%. Par rapport à l'an passé, la hausse est de 39.05% et de 41.80% respectivement.

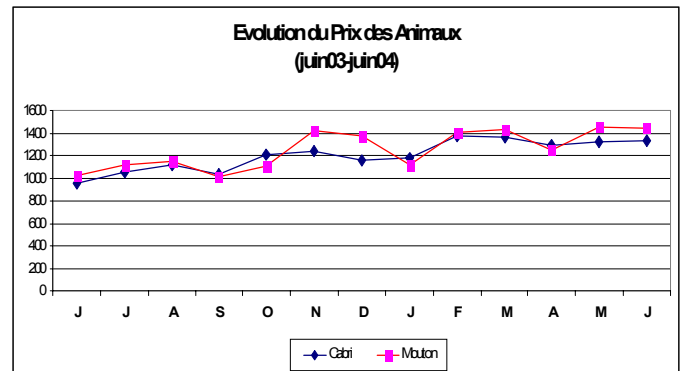
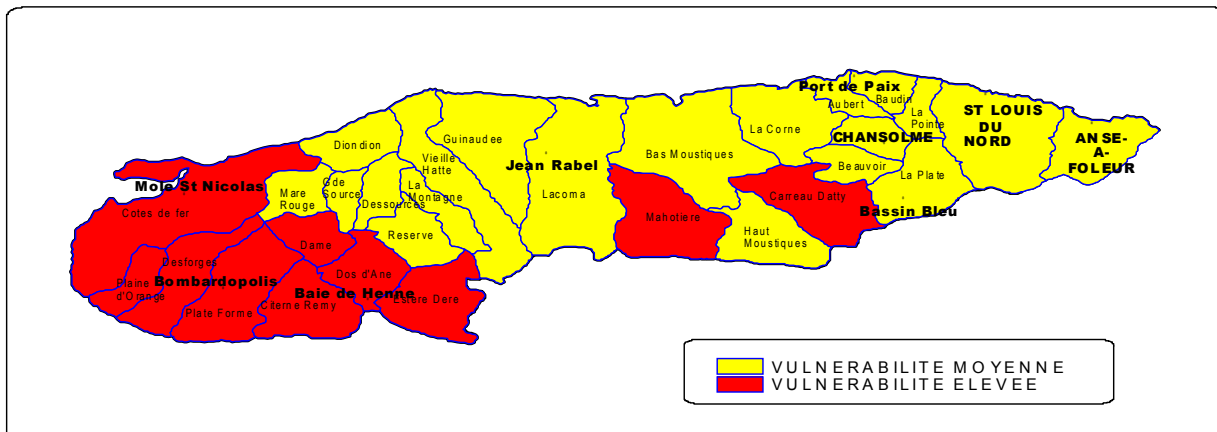


Fig. 15

**NIVEAU DE VULNERABILITE DES SECTIONS COMMUNALES DU NORD-OUEST
PAR RAPPORT A LA SECHERESSE**



Données recueillies sur base sources combinées - 30/06/04

Fig. 16

N.B. Le niveau de vulnérabilité a été évalué en fonction de l'évolution des indicateurs cités dans le Bulletin NEWS (Pluviométrie, Production Agricole, Situation de l'Élevage, Prix de marchés, Santé Humaine et Stratégies de survie

Le système d'alerte précoce du Nord-Ouest (NEWS) est conçu pour identifier rapidement et attirer l'attention sur l'imminence des urgences, telles que les sécheresses, en vue de permettre aux décideurs d'initier à temps des interventions appropriées. Le but est de réduire leurs effets négatifs à court terme comme la faim et la malnutrition aiguë ainsi que la décapitalisation et d'autres incidences, de longue durée.

NEWS se propose d'analyser quatre indicateurs critiques permettant de déceler l'imminence des urgences : **1) la pluviométrie (chutes de pluie), prise comme indicateur de base, 2) la production agricole et l'élevage de bétail, 3) les prix aux marchés (volume et fluctuation), 4) les stratégies de survie des ménages (rapportées quand c'est nécessaire).**

Trois indicateurs de la santé infantile sont également présentés. Ils n'ont pas nécessairement de valeur prédictive, mais donnent une idée de la santé infantile au moment de leur collecte. Il s'agit du nombre de cas de diarrhée, du nombre de cas de marasme et de kwashiorkor. Ces données sont issues de sept institutions de référence jouant le rôle de centres sentinelles et opérant au niveau de certains UCS (Unité Communale de Santé).

Les données pour le NEWS seront principalement fournies par les Projets DAP II Agriculture, Dap II Santé de la CARE-Haïti, le Graf et de l'Agro Action Allemande de Jean Rabel avec la fermeture de l'Anosa. Le NEWS est financé par USAID-Haïti. Nous apprécierons tout commentaire qui pourrait contribuer à faire de ce bulletin un outil plus utile.¹

Les commentaires peuvent être adressés à CARE-Haïti,
92, rue Grégoire P.V., B.P. 15546, Pétion-Ville
E-mail : pap.news@pap.care.org