

# CARE – HAITI

## NORTHWEST EARLY WARNING SYSTEM (NEWS)

### Bulletin Mensuel

Avril 2004, vol. 8 no. 4

#### SOMMAIRE NORD-OUEST

Sur le plan climatique, le mois d'avril 2004 est retourné à la situation de sécheresse constatée depuis quelques années pour cette période. Contrairement à l'an dernier, ce mois-ci a été pauvre en pluies. Depuis la deuxième quinzaine de mars, il a fallu attendre la mi-avril pour avoir à nouveau quelques deux à cinq chutes de pluie plutôt faibles. Suite à l'intensification des préparations de sol (50 à 70%), les premières plantations ont eu lieu (20 à 30%). Jean-Rabel a été mieux lotie. Cependant, les plantations du mois dernier ont un peu souffert au point de risquer la perte si dans les prochains jours de mai il n'y a pas un retour à la normale pluvieuse.

Les planteurs ont donc poursuivi l'intensification des préparations de sol et, avec les dernières chutes de pluie, procédé à de nouvelles plantations. Environ 70% des terres devraient être emblavées suivant nos estimations. La quantité restante (30%) constituerait un indicateur de l'effet du coût de la vie sur les planteurs.

Pour les animaux, la situation n'est pas encore normale. La sécheresse bat encore son plein en maints endroits du département et la quantité de fourrages nécessaire à l'élevage fait toujours défaut. Les problèmes de tiques et de poux ont refait surface. A cela, il faut ajouter des pertes de poils.

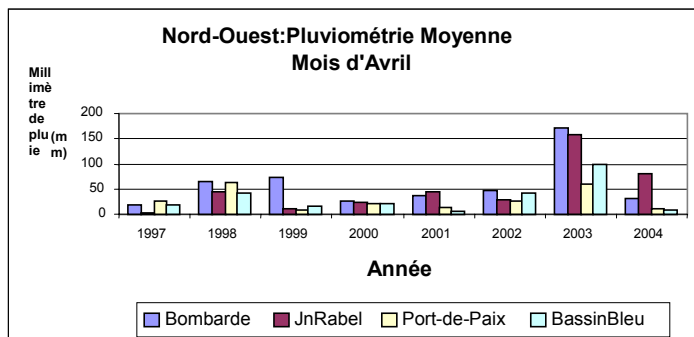
Le prix de certains produits dans les principaux marchés commence à baisser légèrement avec la reprise de la circulation des véhicules et l'approvisionnement en nourriture. PAM et CARE ont repris les distributions de nourriture. Le riz étranger commence à être hors de portée des plus vulnérables (100 à 120gdes la marmite). Ceci constitue la résultante des événements ayant eu lieu au cours du mois de février dans le pays.

**Tableau 1 : Comparaison Pluviométrie Moyenne observée sur Quatre postes du Nord-Ouest (mm)**

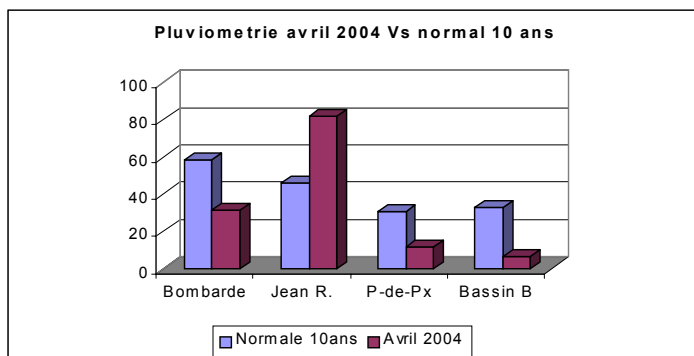
	Bombarde	Jn. Rabel	Port-de-Paix	Bassin Bleu
Normale 10 ans	58.5	45.9	30.5	32.8
Pluie Moy Avr2004	31.6	81.8	11.3	6.6

**Tableau 2 : Pluviométrie Moyenne Observée en Janvier**

Stations	1999	2000	2001	2002	2003	2004
Bombarde	73.6	26.6	35.6	46.6	170.8	31.6
Jn-Rabel	10.8	24.2	44.1	27.6	159	81.8



**Fig. 1**



**Fig. 2**

Au niveau de l'ensemble des institutions sentinelles, le nombre total de nouveaux cas de marasme pris en charge durant cette période est passé de six (6) à dix (10). On observe cette même tendance à la hausse dans la plupart des institutions comme le C/S de Bassin Bleu et les hôpitaux de Bombardopolis et de Jean-Rabel. Dans le cas de l'hôpital HIC de Port-de-Paix et des centres de santé de Baie-de-Henne et du Môle St-Nicolas, cet indicateur a montré une certaine stabilité par rapport aux niveaux atteints le mois dernier. En ce qui concerne le kwashiorkor, trois (3) nouveaux cas ont été notifiés au niveau de l'ensemble des institutions alors qu'on en avait eu cinq (5) au mois de mars. Cette même évolution à la baisse s'observe au niveau du centre de santé de Bassin Bleu, de l'hôpital de Bombardopolis et à Beraca (Port-de-Paix). Quant à la diarrhée, le nombre total de nouveaux cas enregistrés chez les enfants de moins de 5 ans est passé de 118 à 89. Comme pour les deux (2) autres indicateurs, cette évolution n'est pas uniforme au niveau de toutes les institutions. A l'exception du centre de santé de Bassin-Bleu et de l'hôpital de Bombardopolis où on a eu une évolution à la hausse, la tendance est plutôt à la baisse au niveau des autres institutions sentinelles.

## BOMBARDE/BAIE DE HENNE/ MOLE ST-NICOLAS

### Pluviométrie

Encore une fois au mois d'avril 2004, contrairement à Mare-Rouge (94.5mm), Bombarde a reçu 31.6mm de pluies en moyenne, soit 27mm de moins que la normale des 10 ans. Près d'un à deux jours de pluie, principalement au deuxième et troisième décades, ont été enregistrés. La pluie s'est surtout concentrée encore une fois dans la partie centrale et à l'Est.

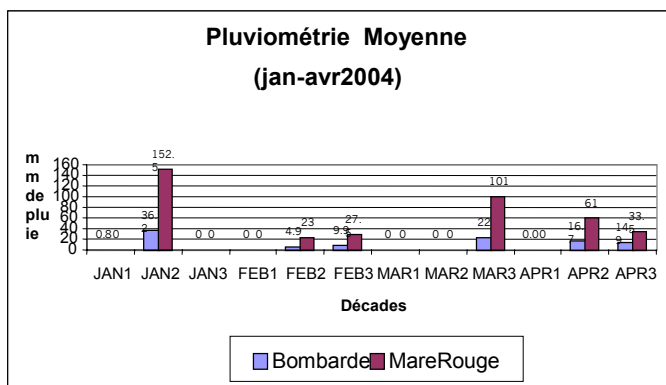


Fig. 3

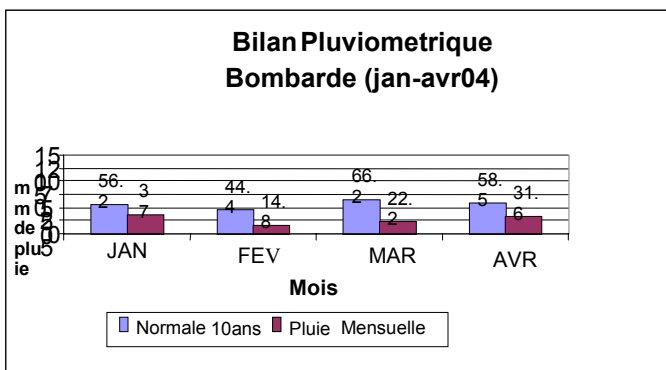


Fig. 4

### Situation générale, production agricole et élevage de bétail

Le mois d'avril 2004 a été meilleur que le mois de mars, cependant la façade sud est toujours en piteux état. Le flétrissement de la végétation s'est une fois de plus accentué. La pluie est surtout tombée sur la côte au Môle St-Nicolas et à Mare-Rouge. les préparatifs de défrichage se sont intensifiés sur la façade nord des collines et sur les plateaux. Les plantations observées ont donc augmenté dans ces aires à la 2ième quinzaine d'avril. Dans la zone de Bombarde, l'inquiétude a un peu baissé en fin de mois. L'intensification de la coupe des arbustes en vue de la production du charbon se poursuit. Pour le bétail, comme l'on pouvait s'y attendre, le manque d'eau et de nourriture s'est fait rudement sentir. Le développement de maladies liées aux conditions de sécheresse est réel maintenant.

On observe l'apparition de cas de diarrhée chez les cabris et moutons. On continue d'observer des ventes d'animaux dans les marchés. Mais, comme annoncé précédemment, les prix n'ont toujours pas baissé vu leur indexation au coût de la vie.

Les prix du riz ont subi une nouvelle hausse suite aux troubles du pays. Ceci malgré que le transport soit revenu à la normale d'avant la crise de fev-mars. Au cours de ce mois, les coûts du transport public et du kérosène ont baissé de près de 14%.

Des demandes de baisse des prix fusent de partout. Le volume des céréales alternatifs (petit-mil, blé) étant faible malgré les distributions de PAM et de CARE, les stratégies de survie s'orientent vers le commerce de l'aide alimentaire (intermédiaire avec les "Madans Saras"), la recherche dans les régions de Mare Rouge et de Jean-Rabel et le commerce du maïs récolté ou la réduction du nombre de repas à un seul par jour.

### UCS Bombardopolis / Baie de Henne

Comme ce fut le cas durant le mois écoulé, aucun cas de marasme ni de kwashiorkor n'a été observé parmi les enfants ayant fréquenté le C/S de Baie de Henne durant la période. En ce qui concerne l'hôpital de Bombardopolis, le nombre de nouveaux cas de marasme notifié est passé de un (1) à quatre (4) tandis que pour le kwashiorkor, on a enregistré un (1) seul cas alors qu'on en avait eu deux (2) au cours du mois dernier. Quant à la diarrhée, le nombre de nouveaux cas pris en charge a augmenté au niveau de l'hôpital de Bombardopolis (passant de 17 à 21) alors qu'à Baie-de-Henne on a eu une baisse de huit (8) à deux (2) nouveaux cas.

## JEAN RABEL

### Pluviométrie

Contrairement à toutes les zones du département, pour le mois d'avril 2004, seul Jean-Rabel a reçu en moyenne près de cinq jours de pluie faibles à modérées totalisant près de 81.8mm particulièrement sur les collines. Le cumul mensuel a maintenu une situation positive avec (+35.9mm) par rapport à la normale des 10 dernières années.

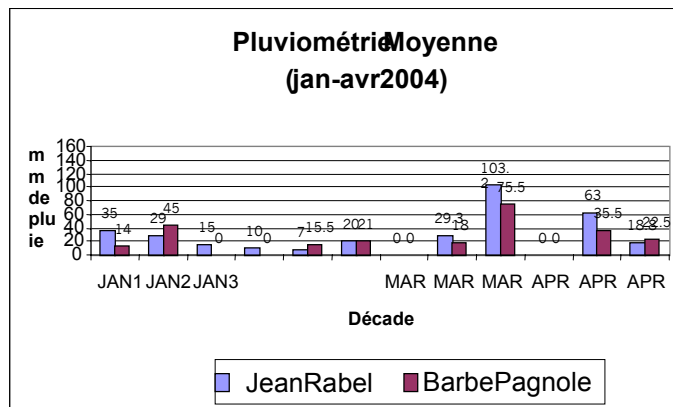
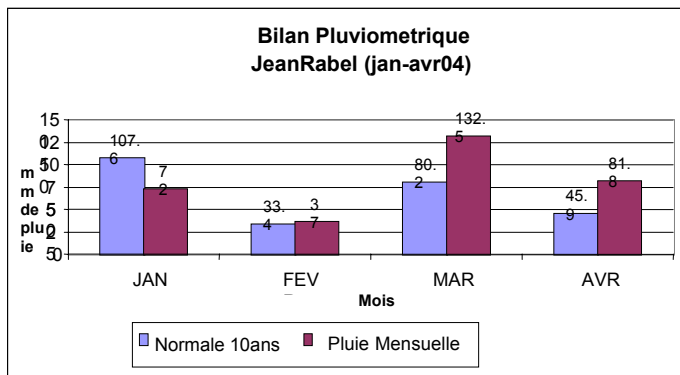


Fig. 5

**Pluviométrie**

Le bilan hydrique du mois d'avril 2004 s'est révélé toujours déficitaire par rapport à la normale des 10 ans avec -19.2mm. Le volume moyen de pluie de ce mois est de 11.3mm. Seulement 2 jours de pluie aux deuxième et troisième décades ont été enregistrés en moyenne. Des passages nuageux à l'intérieur des terres et des averses cotières épisodiques ont caractérisé cette période.



**Fig. 6**

**Situation générale, production agricole et élevage de bétail**

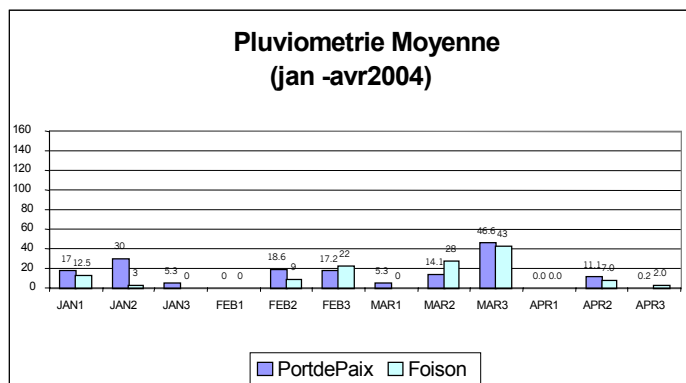
Malgré la baisse des rendements (30 à 50%), une récolte moyenne a eu lieu pour le maïs et les haricots. Dans les cours, on peut continuer d'observer une quantité appréciable de grains au séchage sur les glacis. Les prix pratiqués dans les principaux marchés ont continué de refléter cette disponibilité en exprimant une nouvelle baisse de 25.1%. Beaucoup de "Madans Saras" viennent s'approvisionner au marché de Jean-Rabel. Sur le plan local, le prix de la volaille a repris son niveau élevé habituel (125 à 175 gdes) et la banane s'est appréciée. A la deuxième quinzaine d'avril, les produits importés ont amorcé un retour à la normale d'avant la crise de février. L'inquiétude principale est le riz étranger, base alimentaire du pays, qui atteint des niveaux jamais connus auparavant.

Des ventes d'animaux et de charbon sont toujours observées en nombre important. Après le New Castle chez les volailles, on assiste toujours à un retour des tiques et poux chez les équins et ovins. Les conditions de sécheresse et d'absence d'eau continuent de progressivement s'estomper avec les pluies. L'espoir renaît avec l'apparition de nouveaux pâturages pour cette aire plus arrosée.

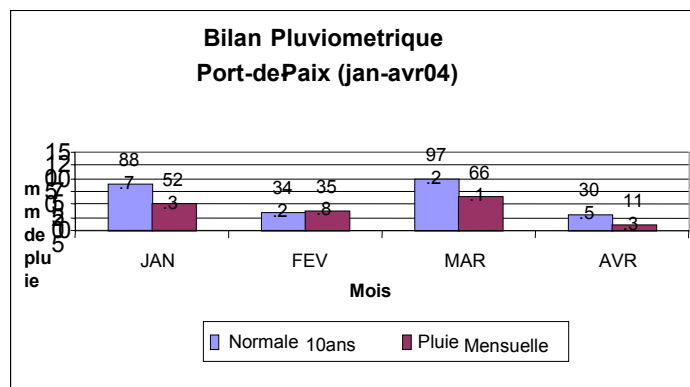
Les coûts du transport public (300gdes) et du kérosène (120gdes) ont toujours maintenu les niveaux élevés atteints d'avant la crise de février. Malgré tout, des voix s'élèvent contre la hausse des prix. Le volume des céréales alternatifs (petit-mil, blé) étant faible, les stratégies de survie s'orientent vers les disponibilités en maïs ou la réduction du nombre de repas à un seul par jour.

**UCS de Jean Rabel / Môle Saint-Nicolas**

Comme pour le mois écoulé, aucun cas de marasme ni de kwashiorkor n'a été notifié au niveau du centre de santé du Môle St Nicolas. Au niveau de l'hôpital de Jean-Rabel, deux (2) nouveaux cas dont un (1) pour chacune des catégories ont été notifiés alors qu'il n'y en avait eu aucun le mois dernier. Quant à la diarrhée, le nombre de nouveaux cas enregistrés a affiché une évolution à la baisse au niveau de chacune des institutions de référence de cette UCS. A l'hôpital de Jean-Rabel, on est passé de 20 à 7 nouveaux cas. Au niveau du C/S du Môle St-Nicolas, aucun cas n'a été pris en charge durant cette période alors qu'on en avait eu sept (7) le mois dernier.



**Fig. 7**



**Fig. 8**

**Situation générale, production agricole et élevage de bétail**

Ce mois-ci, la commune de Port-de-Paix a eu une situation différente par rapport à Jean-Rabel. En effet, les deuxième et troisième décades ont été marquées par des pluies. Cependant elles ont été faibles ou peu utiles à l'agriculture sur la partie cotière où la plupart des terres sont salines. A l'intérieur, des récoltes de maïs et de haricots ont continué d'être engrangées et/ou vendues sur les marchés de la zone. Le manque de pluie a entraîné la perte des premiers semis du mois dernier, mais quelques nouveaux semis (sous forme de couvée) sont déjà signalés sur des parcelles çà et là dans la partie haute. Le défrichage s'est encore intensifié pour la nouvelle saison même si les planteurs pensent que l'on devrait avoir plus de pluies à cette date, qu'il est tard et que la surface emblavée sera moindre cette année.

Face à la poursuite des difficultés économiques, beaucoup de jeunes continuent d'affirmer qu'ils vont laisser le pays s'ils ne trouvent pas du travail pour subvenir à leurs besoins. On continue de constater un niveau élevé d'offre d'animaux à des prix élevés. Pour cette période, la présence de cas d'acariens est encore signalée. Les conditions de sécheresse et d'absence d'eau ont repris le dessus. avec les pluies. La production de charbon et les prix continuent de maintenir un niveau élevé dans les marchés malgré la baisse de tension. Les coûts du transport public (300gdes pour PAP) et du kérosène (120gdes) ont eu une tendance à la baisse. L'inquiétude de ces jours est la montée vertigineuse du prix du riz étranger (100 à 120gdes) constituant la base alimentaire du pays. Les acheteurs réclament sans cesse la baisse des prix. Le volume des céréales alternatifs (petit-mil, blé) étant faible, les stratégies de survie s'orientent vers la consommation du maïs ou la réduction du nombre de repas à un seul par jour.

### UCS Port de Paix

Comme ce fut le cas le mois dernier, au niveau de l'hôpital Immaculée Conception (HIC) de Port-de-Paix, on n'a enregistré aucun nouveau cas de marasme ni de kwashiorkor. En ce qui concerne l'hôpital de Beraca, les niveaux atteints par ces deux indicateurs tendent à baisser par rapport au mois dernier. Le nombre de nouveaux cas de marasme est passé de cinq (5) à quatre (4) tandis que pour le kwashiorkor, un (1) seul a été notifié alors qu'on en avait enregistré deux (2) le mois dernier. Quant à la diarrhée, le nombre de nouveaux cas pris en charge a affiché une certaine baisse (passage de 34 à 18 nouveaux cas à l'hôpital HIC et de 32 à 31 à Beraca).

## **BASSIN BLEU**

### Pluviométrie

Le mois d'avril 2004 s'est à nouveau révélé négatif avec un déficit de -26.2mm par rapport à la normale des 10 ans. Un à deux jours de pluie faible aux deuxième et troisième décades ont été enregistrés.

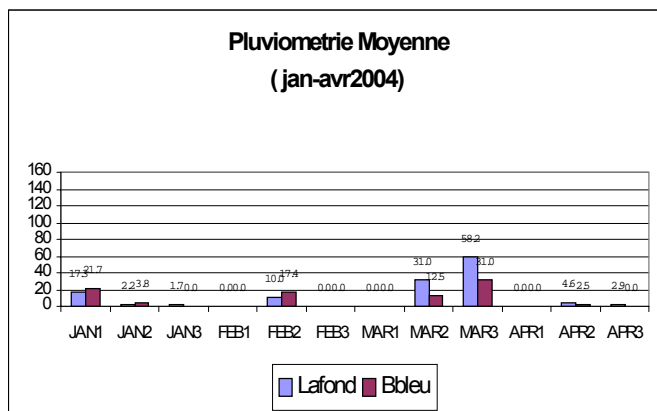


Fig. 9

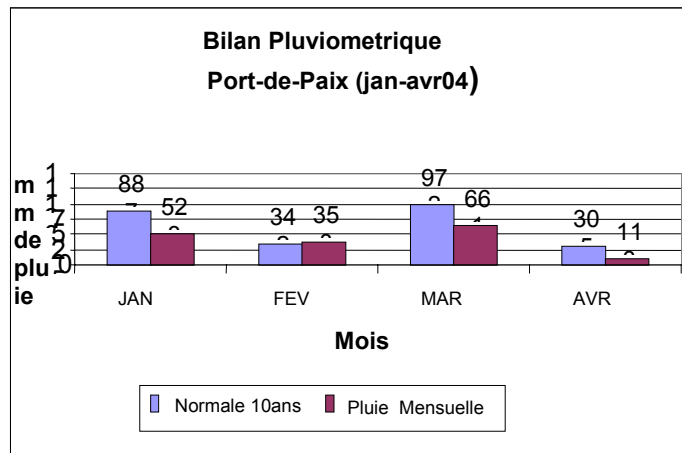


Fig. 10

### Situation Générale, production agricole et élevage de bétail

Encore une fois, la sécheresse et le vent ont caractérisé la première décade de la période. Une récolte a également eu lieu dans la partie basse. Les faibles pluies tombées aux deuxième et troisième décades ont favorisé l'intensification des préparations de sol dans les hauteurs, mais pas de grandes plantations encore. L'inquiétude commence à monter dans ces aires.

Pour l'élevage, les problèmes de nourriture qui s'étaient posés avec la sécheresse, ont recommencé avec l'arrêt des pluies. Les cas de tiques et de poux ont remplacé le New Castle. La présence de beaucoup de charbon et de planches de manguiers continue de caractériser cette période. Ces produits arrivent à Port-de-Paix à dos d'animal. La baisse du coût de l'essence s'est poursuivie. Cependant la disponibilité du carburant n'a pas diminué le coût de la vie. La hausse vertigineuse du prix du riz étranger suscite bien de discussions. Ici également, des demandes de baisse des prix se font entendre.

### UCS Bassin Bleu / Chansolme

Au niveau de l'établissement de santé de référence (C/S de Bassin-Bleu), on vient de notifier le premier nouveau cas de marasme pris en charge depuis le début de l'année. Quant au kwashiorkor, on n'y a enregistré aucun nouveau cas alors qu'on en avait eu un (1) le mois précédent. En ce qui concerne la diarrhée chez les enfants de moins de cinq (5) ans ayant fréquenté l'institution, six (6) nouveaux cas ont été enregistrés tandis qu'il n'y en avait eu aucun pour le mois de mars.

## ANALYSE DES PRIX

L'analyse des prix se fait ce mois-ci avec les données collectées par le staff de CARE-DAP Agriculture dans le Nord-Ouest et de l'Agro Action Allemande (AAA) au niveau des marchés de Crève-Bombarde, Jean-Rabel, Beauchamp, Bassin-Bleu et St-Louis du Nord. La moyenne des prix sera analysée plus bas par produit. Les comparaisons avec les périodes précédentes sont faites à titre de référence pour le Nord-Ouest en tenant compte des moyennes des variations minima et maxima des produits pour les différents marchés.

### Riz Etranger

Le prix de la marmite de riz a poursuivi sa hausse avec 1.2% de plus qu'au mois dernier soit 93.70 gdes en moyenne avec des pics de 120gdes sur certains marchés de la partie Est. A l'Ouest, où les distributions du PAM et de CARE ont repris intensivement, les prix oscillent entre 80 et 100gdes avec une tendance à la hausse. Par rapport à l'année dernière, la variation est toujours positive avec une différence de 48.44% (63.10gdes). La hausse enregistrée ce mois-ci dans les marchés du Nord-Ouest est la résultante des récents troubles dans le pays. Ceci constitue un phénomène national suite aux pillages des dépôts alimentaires dans les principales villes. L'insécurité étant de mise aucune commande n'avait été effectuée par les acteurs économiques.

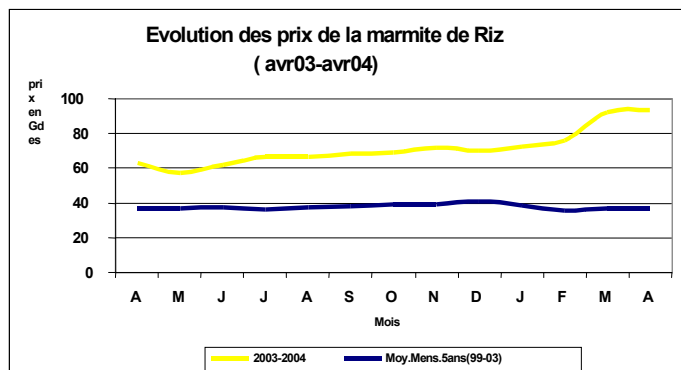


Fig. 11

### Banane

Pour le mois d'avril, le retour à la normale marqué par la baisse des prix de l'essence et des coûts du transport ont levé les difficultés de communication qu'il y avait entre les principales villes, ce qui s'est reflété sur le prix de la banane. On a enregistré 176gdes en moyenne, soit -6.41% par rapport au mois dernier. Par rapport à l'an dernier la variation est de 4.27% (168.80 gdes).

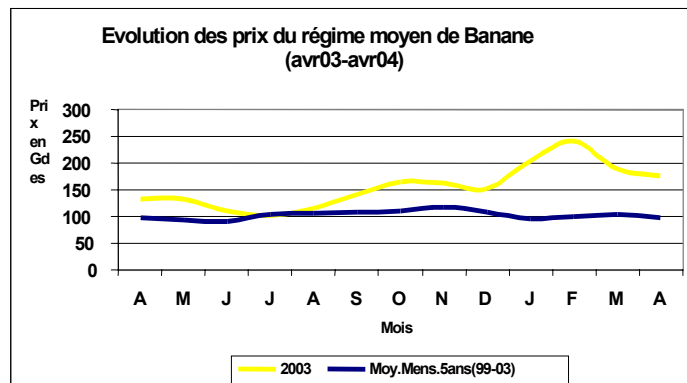


Fig. 12

### Maïs en grain

Le prix de la marmite de maïs a continué de baisser en passant de 41.39gdes à 31gdes en moyenne, soit -25.1% de moins qu'en mars. Les récoltes effectuées dans les plaines de Jean-Rabel et de Port-de-Paix se poursuivent. Par rapport à l'an dernier, la tendance à la baisse est également de mise avec une variation de -28.24% (43.20gdes). Ce qui s'explique par la situation plus critique de l'an dernier où il n'y avait pas de récoltes.

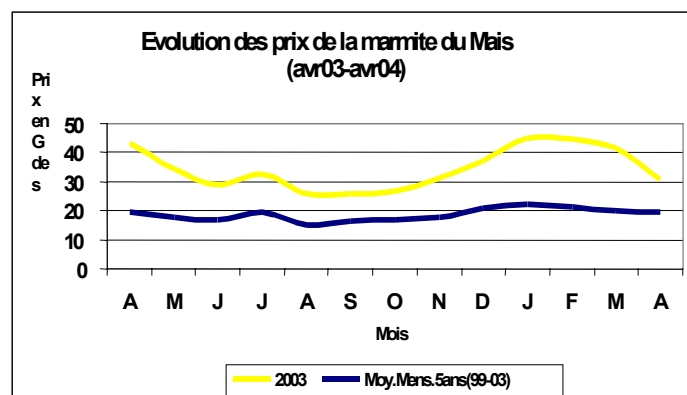


Fig. 13

### Haricot Blanc

Le prix de la marmite de haricot blanc a continué de monter légèrement avec 2.69% (118.67 gdes) avec les nouvelles plantations qui ont lieu presque en même temps que les dernières récoltes réalisés au cours de ce mois. Par rapport à l'an dernier, la baisse est de -10.64% (79.42 gdes).

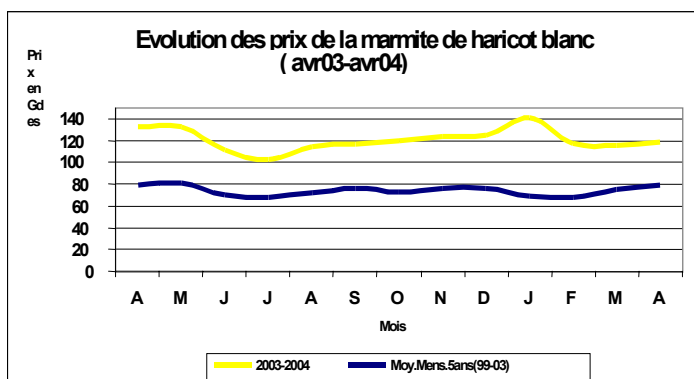


Fig. 14

### Haricot Noir

Le prix du haricot noir planté a de nouveau légèrement chuté. Une nouvelle récolte sur les marchés au moment même où de nouvelles plantations sont entamées sur les collines et plateaux de Jean-Rabel et de Mare-Rouge. La baisse par rapport au mois dernier est de (-2.42%) avec 123.33 gdes. Par rapport à l'an dernier, il s'agit aussi d'une baisse de -4.24% (128.80 gdes).

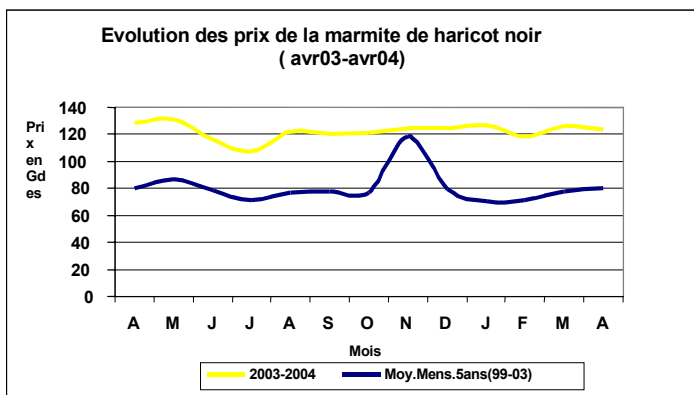


Fig. 15

### Charbon

Le prix du sac de charbon a commencé à baisser vu que l'on a continué à observer une augmentation de la production particulièrement dans la façade Sud du Far West (Baie de Henne). Au cabotage il est venu s'ajouter maintenant les camions qui peuvent à nouveau circuler librement. On a enregistré une baisse de -7.82% avec 133.33gdes contre 144.64gdes au mois dernier. Par rapport à l'an dernier, l'augmentation est de 27.47% (73.29gdes).

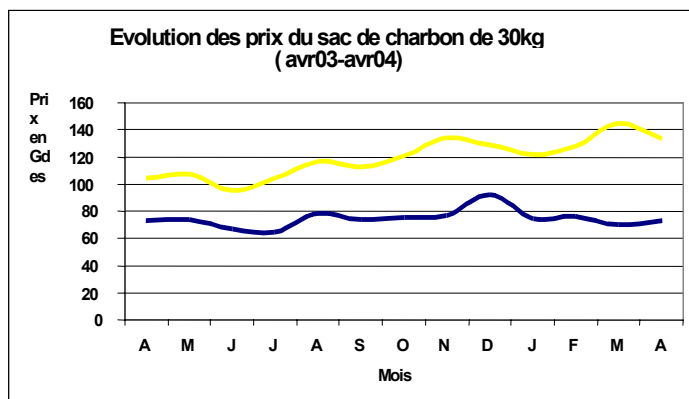


Fig. 16

### Animaux

Le prix des animaux a subi à nouveau une certaine baisse. Le déblocage des routes au moment de la Pâques a permis une nouvelle flambée de ventes. Par rapport au mois dernier, le prix moyen des cabris a baissé de -6.93% et les moutons de -12.80%. Par rapport à l'an passé, la hausse du prix des cabris et moutons est de 39.92% et de 33.62% respectivement.

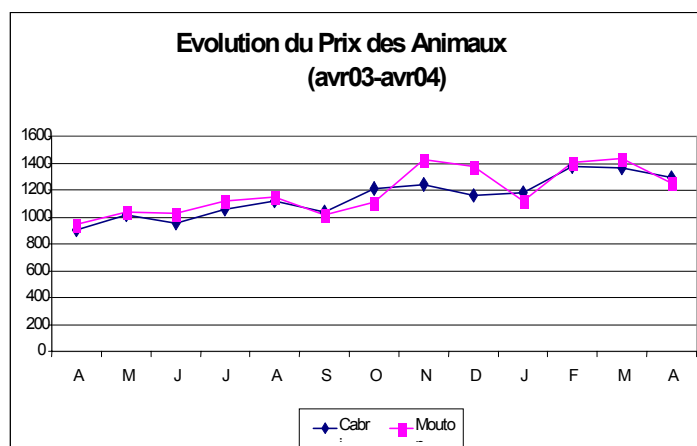
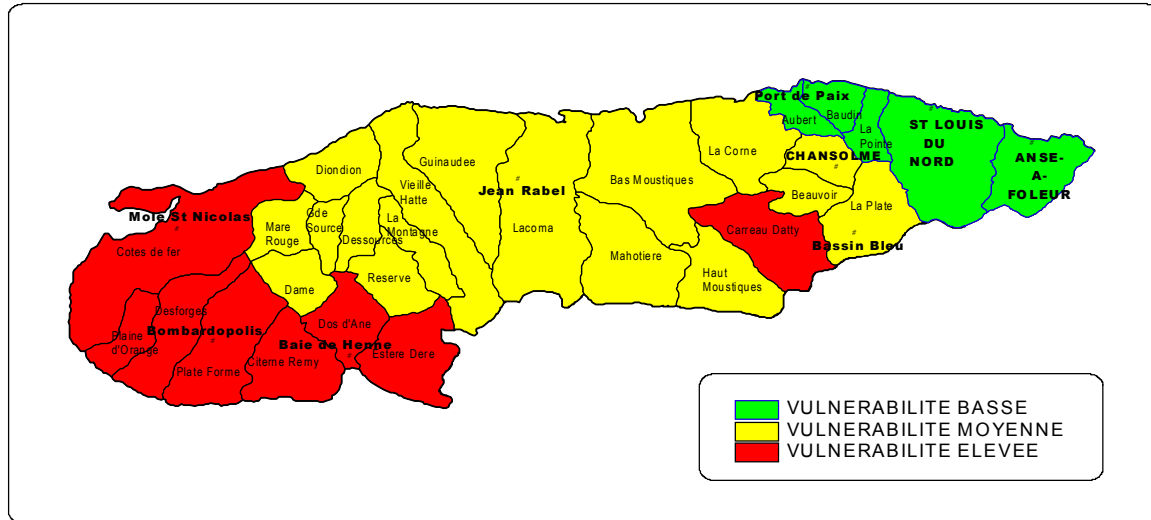


Fig. 17

**NIVEAU DE VULNERABILITE DES SECTIONS COMMUNALES DU NORD-OUEST  
PAR RAPPORT A LA SECHERESSE**



Données recueillies sur base sources combinées - 30/04/04

**Fig. 18**

N.B. Le niveau de vulnérabilité a été évalué en fonction de l'évolution des indicateurs cités dans le Bulletin NEWS (Pluviométrie, Production Agricole, Situation de l'Elevage, Prix de marchés, Santé Humaine et Stratégies de survie)

Le système d'alerte précoce du Nord-Ouest (NEWS) est conçu pour identifier rapidement et attirer l'attention sur l'imminence des urgences, telles que les sécheresses, en vue de permettre aux décideurs d'initier à temps des interventions appropriées. Le but est de réduire leurs effets négatifs à court terme comme la faim et la malnutrition aiguë ainsi que la décapitalisation et d'autres incidences, de longue durée.

NEWS se propose d'analyser quatre indicateurs critiques permettant de déceler l'imminence des urgences : **1) la pluviométrie (chutes de pluie), prise comme indicateur de base, 2) la production agricole et l'élevage de bétail, 3) les prix aux marchés (volume et fluctuation), 4) les stratégies de survie des ménages (rapportées quand c'est nécessaire).**

**Trois indicateurs de la santé infantile sont également présentés. Ils n'ont pas nécessairement de valeur prédictive, mais donnent une idée de la santé infantile au moment de leur collecte. Il s'agit du nombre de cas de diarrhée, du nombre de cas de marasme et de kwashiorkor. Ces données sont issues de sept institutions de référence jouant le rôle de centres sentinelles et opérant au niveau de certains UCS (Unité Communale de Santé).**

Les données pour le NEWS seront principalement fournies par les Projets DAP II Agriculture, Dap II Santé de la CARE-Haiti, le Graf et de l'Agro Action Allemande de Jean Rabel avec la fermeture de l'Anosa. Le NEWS est financé par USAID-Haiti.

Nous apprécierons tout commentaire qui pourrait contribuer à faire de ce bulletin un outil plus utile.

Les commentaires peuvent être adressés à CARE-Haiti, 92, rue Grégoire P.V., B.P. 15546, Pétion-Ville  
E-mail : pap news@pap.care.org