

# CARE – HAITI

## NORTHWEST EARLY WARNING SYSTEM (NEWS)

### Bulletin Mensuel

Janvier 2004, vol. 8 no. 1

#### SOMMAIRE NORD-OUEST

Le mois de janvier 2004 a été, sur le plan climatique, plus calme cette année par rapport à l'an dernier. De fortes pluies ont été enregistrées en décembre 2003. Environ deux à trois systèmes frontaux sont passés sur le département sans laisser trop de pluies. Les jardins ont poursuivi leur croissance sans trop de problèmes et les planteurs ont procédé à leur sarclage. Pour les animaux, la situation est plutôt normale sauf pour la volaille qui est frappée par le new castle en certains endroits (Bombarde-Baie de Henne). De nouvelles actions seraient souhaitables.

Des recensements de victimes ont eu lieu dans le cadre des inondations par les mairies de Jean Rabel, Port-de-Paix, St-Louis du Nord et Anse-à-Foleur. Le Programme Alimentaire Mondial (PAM) a procédé à de nouvelles distributions de vivres alimentaires pour les plus vulnérables seulement, ajoutant ces injections de nourriture à celles déjà planifiées lors du programme sécheresse avant ces événements.

Près de trois à quatre jours de pluies faibles à modérées en moyenne ont permis le maintien en bon état des plaines de Jean Rabel et Port-de-Paix. Les parcelles de maïs, haricot, patate au stade végétatif ont continué grandement à en bénéficier et pourront produire des récoltes si cela continue ainsi dans les prochains jours. Il faut espérer que le mois de février, généralement réputé comme sec et venteux, soit clément puisque la phase critique des plantations arrive. Les attaques de chenilles sont toujours à des niveaux pas trop importants. Dans les hauteurs, la récolte de petit-mil et d'arachide se poursuit et est en faible quantité, tandis que dans la partie basse la récolte de manioc (Bassin-Bleu) se poursuit également.

Le prix des produits dans les principaux marchés continue de monter. Les paysans se plaignent toujours de cette hausse perpétuelle qui pourrait être due localement aux perturbations subies sur les principaux tronçons routiers menant aux Gonaïves. Il a été rapporté qu'il y a un mouvement de migration des habitants des Gonaïves vers la périphérie urbaine et la campagne en vue d'échapper aux troubles.

Il a été également rapporté que les ventes de cabri ont augmenté au niveau de certains marchés (Beauchamp et St-Louis du nord) contrairement à la normale de cette période de l'année. L'huile de cuisine et le maïs moulu étranger, généralement importés, ont subi également une hausse de 10 à 25% en un mois. Malgré la fin des fêtes de Noël, les prix du sac de charbon et des cabris n'ont pas grandement baissé malgré les augmentations de vente constatées.

Tableau 1 : Comparaison Pluviométrie Moyenne observée sur Quatre postes du Nord-Ouest (mm)

	Bombarde	Jn. Rabel	Port-de-Paix	Bassin Bleu
Normale 10 ans	56.2	107.6	88.7	43.9
Pluie Moy Jan2004	37	74.3	52.3	21.7

Tableau 2 : Pluviométrie Moyenne Observée en Janvier

Stations	1999	2000	2001	2002	2003	2004
Bombarde	7.3	24	28	46.9	143.1	37
Jn-Rabel	22.5	67.8	107.3	101.4	262	74.3
P-de-Paix	37.5	44	46.6	64.1	183.4	52.3
Bassin-Bleu	87	8	27.5	44.4	89.6	21.7

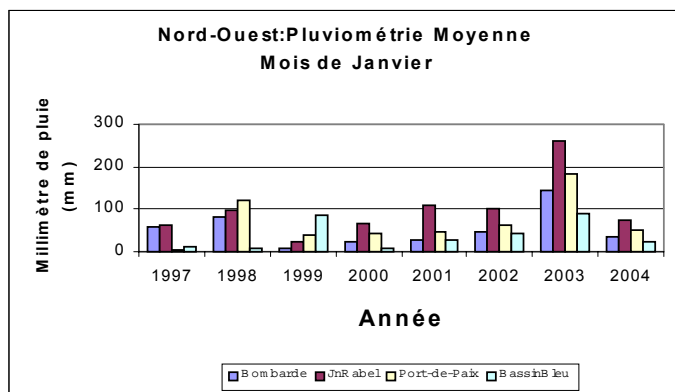


Fig.1

Pour ce qui est de la santé, la situation des enfants du Nord-Ouest tend à redevenir très préoccupante. Bien que le nombre total de nouveaux cas de marasme notifiés au niveau des institutions de référence n'ait pas changé par rapport au mois dernier, il en est tout autre pour les deux (2) autres indicateurs.

En effet, le nombre de nouveaux cas de kwashiorkor est passé de 2 à 3 (soit une hausse de l'ordre de 34.4%). En ce qui concerne la diarrhée, on en a eu une forte recrudescence par rapport au mois dernier. Le nombre de nouveaux cas est passé de 44 à 116 soit une hausse de plus de 100%. Cette tendance s'observe au niveau de toutes les institutions à l'exception du centre de santé de Baie de Henne et de Môle St Nicolas, où le nombre de cas notifiés n'a pas varié et où on n'en a signalé aucun (soit une baisse de 100% par rapport au mois dernier).

## BOMBARDE/BAIE DE HENNE/ MOLE ST-NICOLAS

### Pluviométrie

Au mois de janvier 2004, Bombarde a reçu 37mm de pluies en moyenne, soit 19.2mm de moins que la normale des 10 ans. Près de deux à trois jours de pluie principalement à la deuxième décennie ont été enregistrés. Ceci annonce un mois de février sec. Ce mois-ci, la grande majorité des points de collecte a eu en moyenne 17mm sauf à Mare - Rouge où l'on a enregistré entre 152 et 165mm durant trois jours de pluie.

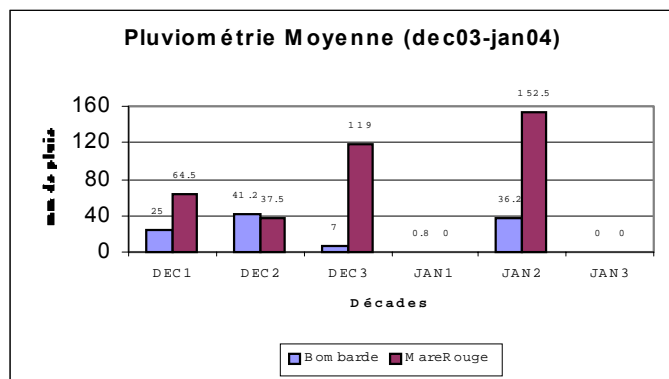


Fig. 2

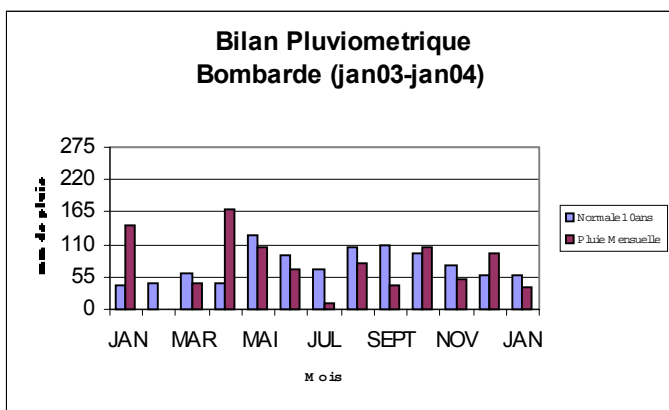


Fig.3

### Situation générale, production agricole et élevage de bétail

Le mois de janvier 2004 était plutôt sec. N'était-ce la deuxième décennie, on aurait pu commencer à avoir un flétrissement de la végétation. Toutefois, il importe de signaler que cette sécheresse aurait moins de sens en cette période puisque ce n'est pas encore la saison dans cette partie du département. Quelques dernières récoltes de pistache sont signalées. Pour le bétail, l'inconvénient serait un développement de maladies liées aux conditions de sécheresse. Mais pour le moment, la situation continue d'être favorable en terme de disponibilité de nourriture. Par contre, en terme de santé animale selon les agents vétérinaires de la zone, il s'agit de surveiller tout

développement de la maladie de New Castle (Kou viré) chez les volailles en vue d'intervenir à temps. Un appel au ministère de l'agriculture et aux ONGs fut effectué par les paysans. Les distributions de nourriture de CARE (Programme Santé) et du PAM (Programme Sécheresse) semblent avoir eu un certain impact sur les prix des céréales dans les marchés de la zone. Des baisses ont été constatées pour le riz, les haricots et les pois (lentille). Il se trouve que depuis le début du mois, le prix de ces denrées a chuté respectivement de 10%, 8% et 30% environ. Par contre, une hausse est constatée pour ce qui est des produits importés tels que le maïs moulu étranger (communément appelé «maïs miami»), et l'huile. Le maïs moulu étranger est en hausse depuis le mois dernier. On avait des prix de 35-40gdes et on a maintenant des prix de 70-80gdes. Les troubles au niveau des Gonaïves y seraient aussi pour quelque chose. Il serait recommandé de maintenir cet équilibre entre l'aide alimentaire et les produits importés, particulièrement dans les zones les plus vulnérables. Un renforcement du cabotage serait également à considérer. On continue d'observer une augmentation des ventes d'animaux dans les marchés. Mais, comme annoncé précédemment, les prix n'ont toujours pas réellement baissé vu leur indexation au coût de la vie. Serait-ce trop tôt pour avancer que les paysans se sont rabattus sur leurs animaux comme habituelle stratégie de survie ?

En ce qui a trait au volume de production du charbon de bois, il reste toujours élevé. Les prix sont toujours les mêmes qu'au mois dernier.

Contrairement à ce que l'on pourrait s'attendre, le coût du transport public et du kérosène n'a pas augmenté dans cette zone.

Aucune manifestation socio-politique locale importante n'a eu lieu également sur place malgré l'observation de quelques mouvements de population retournant dans leurs zones d'origine pour éviter les points chauds de l'Artibonite. Les mouvements de migration externe restent toujours plutôt stables. De temps à autre, quelques particuliers se déplacent vers la République Dominicaine.

### Santé : UCS de Bombardopolis et de Baie de Henne

Ni le marasme ni le kwashiorkor n'a été observé chez les enfants ayant fréquenté les deux (2) institutions de cette UCS durant la période. Le nombre de nouveaux cas de diarrhée enregistrés au niveau du centre de santé de Baie de Henne n'a pas varié par rapport au mois précédent (4 cas). Par contre, à l'hôpital de Bombardopolis on en a eu 17 soit une très forte hausse par rapport au mois précédent.

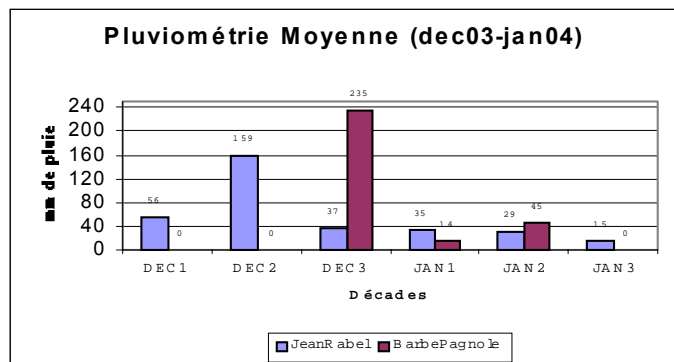
### Présentation des indicateurs du NEWS au niveau de l'UCS de Bombardopolis/Baie de Henne (Décembre 2003 - Janvier 2004)

Nouveaux cas	Hop. Bombardopolis		C/S Baie de Henne	
	Dec 2003	Janvier 2004	Dec 2003	Janvier 2004
Marasme	0	0	0	0
Kwashiorkor	1	0	0	0
Diarrhée	4	17	4	4

## JEAN RABEL

### Pluviométrie

Pour le mois de janvier 2004, près de quatre jours de pluie faible à moyenne ont été enregistrés totalisant 74.3mm. Le cumul mensuel est revenu à la situation de déficit hydrique (-



33.3mm) par rapport à la normale des 10 dernières années.

Fig.4

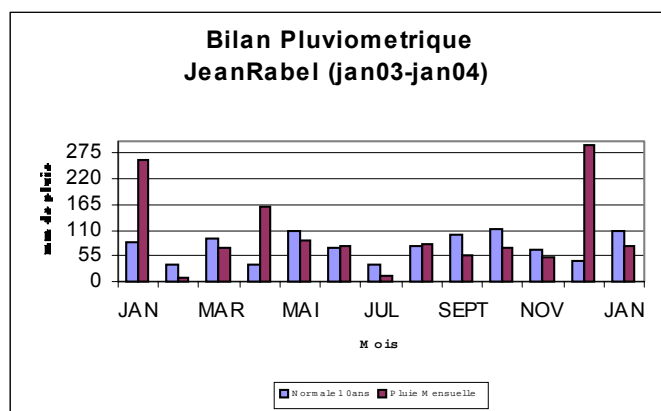


Fig. 5

### Situation générale, production agricole et élevage de bétail

Les opérations de sarclage se sont poursuivies tout au cours du mois. Les pluies de la deuxième quinzaine ont maintenu le bon développement végétatif des plantations et les attaques des insectes ont été faibles. Les planteurs continuent de penser qu'il y a bon espoir. La partie basse est verdoyante et paraît saine, chose devenue de plus en plus rare durant ces dernières années. Les dégâts occasionnés par les inondations passées ne sont presque plus visibles. En certains endroits, aux récoltes de haricots et de pois de guinée qui se sont poursuivies, il s'est ajouté un début de récolte de maïs et d'arachide augmentant le sentiment de confiance des habitants de ces contrées. Les distributions de nourriture du PAM ont eu lieu en certains endroits de la commune suite aux événements du mois dernier.

Des ventes d'animaux et de charbon sont observées en nombre important maintenant. Il y a une recrudescence des cas de New Castle chez les volailles, de tiques et de poux chez les équins.

Contrairement à ce que l'on pourrait s'attendre, le coût du transport public et du kérosène n'a pas augmenté dans cette zone.

Aucune manifestation socio-politique locale importante n'a eu lieu également sur place malgré l'observation de quelques mouvements de population retournant dans leurs régions d'origine pour éviter les points chauds de l'Artibonite.

### Santé : UCS de Jean-Rabel et du Môle Saint-Nicolas

Durant la période, aucun cas de marasme n'a été notifié au centre de santé du Môle-St-Nicolas tandis qu'à l'hôpital de Jean-Rabel, on en a eu deux (2). La situation est quasi similaire pour le kwashiorkor avec seulement un (1) cas qui a été enregistré à l'hôpital de Jean-Rabel. D'autre part, en ce qui concerne la diarrhée, aucun cas n'a été pris en charge au centre de santé du Môle St Nicolas alors qu'on a observé, à l'hôpital de Jean-Rabel, une nette tendance à la recrudescence par rapport au mois dernier (le nombre de nouveaux cas est passé de 12 à 30).

### Présentation des indicateurs du NEWS au niveau de l'UCS de Jean-Rabel/Môle St-Nicolas (Décembre 2003-Janvier 2004)

Nouveaux cas	Hopital de Jean-Rabel		C/S Môle St Nicolas	
	Dec 2003	Janv 2004	Dec 2003	Janv 2004
Marasme	1	2	1	0
Kwashiorkor	1	1	0	0
Diarrhée	12	30	3	0

## PORT-DE-PAIX/ SAINT-LOUIS DU NORD

### Pluviométrie

Le mois de janvier 2004 s'est révélé être toujours négatif en terme de bilan hydrique avec -36.4mm de différence par rapport à la normale des 10 ans. Le volume de pluie moyen de 52.3mm atteint durant près de quatre jours a permis le maintien d'une bonne végétation dans la partie basse de Port-de-Paix.

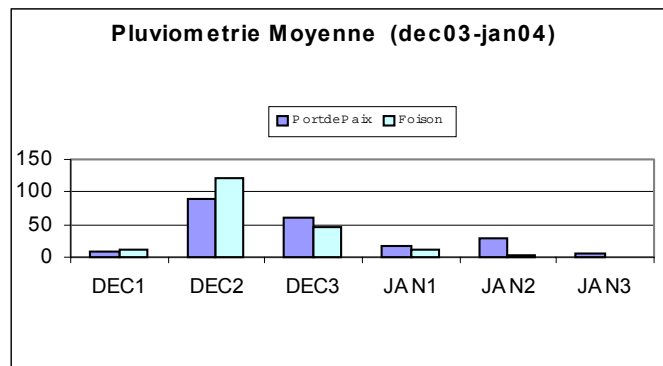


Fig. 6

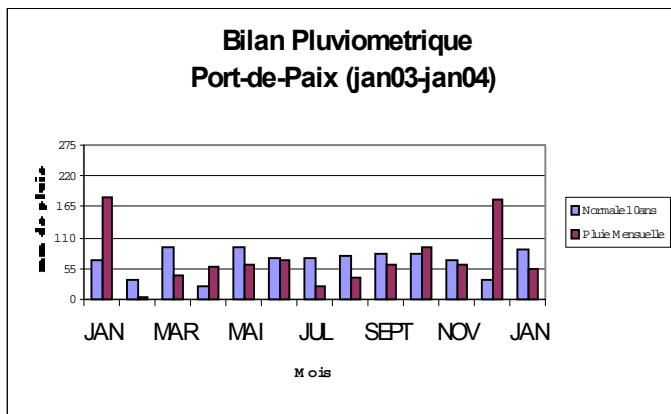


Fig. 7

**Situation générale, production agricole et élevage de bétail**

Ce mois-ci, la commune de Port-de-Paix a également eu la deuxième décade marquée par des pluies faibles à moyennes. Cette situation a maintenu le bon état de la plaine suite au sarclage des parcelles de maïs et de haricots. Ici également, les planteurs paraissent plutôt confiants malgré les répercussions des troubles socio-politiques des Gonaïves. Mais si la situation de blocage de l’approvisionnement persiste au niveau de cette ville, il faut s’attendre à beaucoup plus de problèmes.

Après les fêtes de fin d’année, on continue de parler d’un accroissement des ventes d’animaux. Pour cette période, la présence de la maladie de New Castle chez les volailles est encore signalée.

La production de charbon et les prix continuent d’être élevés dans les marchés tout en maintenant les niveaux habituels. Les traces de l’inondation du mois dernier sont presque estompées et les distributions de vivres du PAM pratiquement terminées. Toutefois, il reste à gérer au niveau des concentrations humaines (villes et bourgades) la question de salubrité pour éviter toute augmentation des cas de diarrhée.

Au niveau de cette commune également, contrairement à ce que l’on pourrait s’attendre, le coût du transport public et du kérosène n’a pas encore augmenté dans cette zone. Quelques manifestations socio-politiques locales ont eu lieu.

**Santé : UCS de Port-de-Paix**

Au niveau des deux institutions de référence de cette UCS, on n’a enregistré, comme au mois dernier, aucun nouveau cas de kwashiorkor. En ce qui concerne le marasme, on n’en a pas eu à l’hôpital Immaculée Conception tandis que Beraca en a rapporté 2. Quant à la diarrhée, on observe une nette tendance à la hausse au niveau des deux (2) institutions. A l’hôpital de Beraca, le nombre de nouveaux cas pris en charge est passé de 10 à 23 tandis qu’à l’hôpital Immaculée Conception (HIC), on en a enregistré 37, soit une augmentation très forte par rapport aux 9 cas du mois dernier.

**Présentation des indicateurs du NEWS au niveau de l’UCS de Port-de-Paix (Décembre 2003-Janvier 2004)**

Nouveaux cas	HIC de Port-de-Paix		Hop. de Beraca	
	Dec 2003	Janvier 2004	Dec 2003	Janvier 2004
Marasme	0	0	0	0
Kwashiorkor	0	0	0	2
Diarrhée	9	37	10	23

**BASSIN BLEU**

**Pluviométrie**

Le mois de janvier 2004 s’est révélé encore négatif par rapport à la moyenne des 10 dernières années. La moyenne atteinte a été de 21.7mm . Contrairement aux autres communes, le gros des chutes de pluies a été reçu à au cours de la première décade. Près de deux jours de pluie faibles en moyenne ont été enregistrés.

Fig. 8

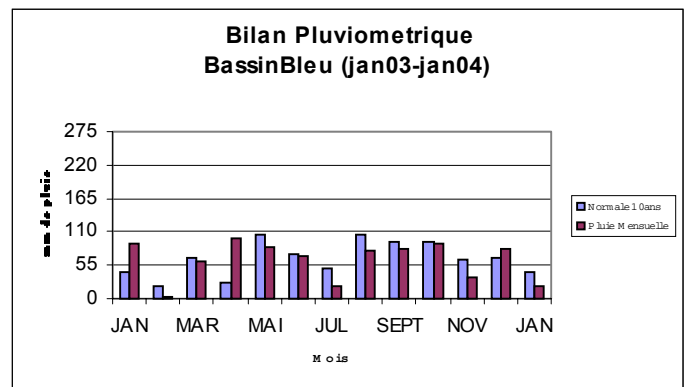
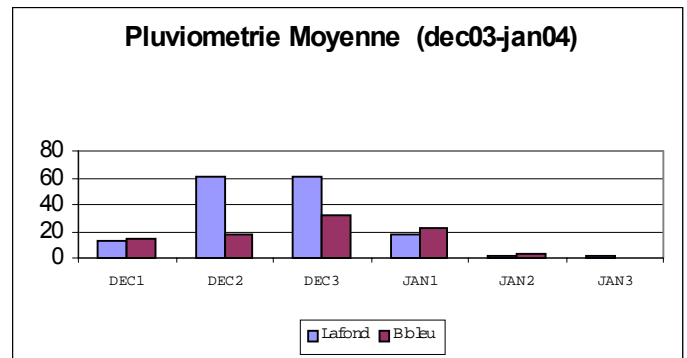


Fig. 9

## Situation Générale, production agricole et élevage de bétail

Dans cette aire, la première décade a été faiblement mouillée contrairement aux autres régions. Les plantations tiennent le coup pour le moment grâce aux réserves du sol, mais si cela continue ainsi au mois prochain, il devrait y avoir des pertes dans la plaine. Dans les hauteurs, les récoltes de petit-mil se poursuivent. Pour l'élevage, il n'y a toujours pas de problèmes de nourriture grâce à la présence d'eau et de fourrage. Mais ce mois-ci, des cas de New Castle sont encore rapportés sans toutefois dépasser des niveaux alarmants. La présence de beaucoup de charbon à dos d'animal continue de caractériser cette période lors des jours de marchés. Les prix continuent d'être gonflés très probablement à cause de la montée du dollar et des troubles socio-politiques qui bloquent l'approvisionnement régulier de Bassin - Bleu et de la capitale du Nord-Ouest en denrées importées.

Au niveau de cette commune également, contrairement à ce que l'on pourrait s'attendre, le coût du transport public et du kérosène n'a pas encore augmenté malgré de plus longs trajets imposés aux transporteurs publics vu qu'il y a eu quelques manifestations socio-politiques locales. L'observation de quelques mouvements de population retournant dans leurs localités d'origine pour éviter les points chauds de l'Artibonite est également de mise.

### Santé : UCS de Bassin-Bleu et Chansolme

Comme pour le mois précédent, aucun nouveau cas de marasme ni de kwashiorkor n'a été notifié en janvier 2004 au niveau de l'établissement de référence (C/S de Bassin Bleu). Toutefois, on y a pris en charge cinq (5) nouveaux cas de diarrhée parmi les enfants de moins de cinq (5) ans ayant fréquenté l'institution. Par rapport au niveau atteint le mois dernier, on peut même parler d'une hausse de l'ordre de 150%.

### Présentation des indicateurs du NEWS au niveau de l'UCS de Bassin - Bleu (décembre 2003 - janvier 2004)

Nouveaux cas	C/S BassinBleu	
	decembre 2003	janvier 2004
Marasme	0	0
Kwashiorkor	0	0
Diarrhée	2	5

## ANALYSE DES PRIX

L'analyse des prix se fait ce mois-ci avec les données collectées par le staff de CARE-DAP Agriculture dans le Nord-Ouest et de l'Agro Action Allemande (AAA) au niveau des marchés de Crève-Bombarde, Jean-Rabel, Beauchamp, Bassin-Bleu et St-Louis du Nord. La moyenne des prix sera analysée plus bas par produit. Les comparaisons avec les périodes précédentes sont faites à titre de référence pour le Nord-Ouest en tenant compte des moyennes des variations minima et maxima des produits pour les différents marchés.

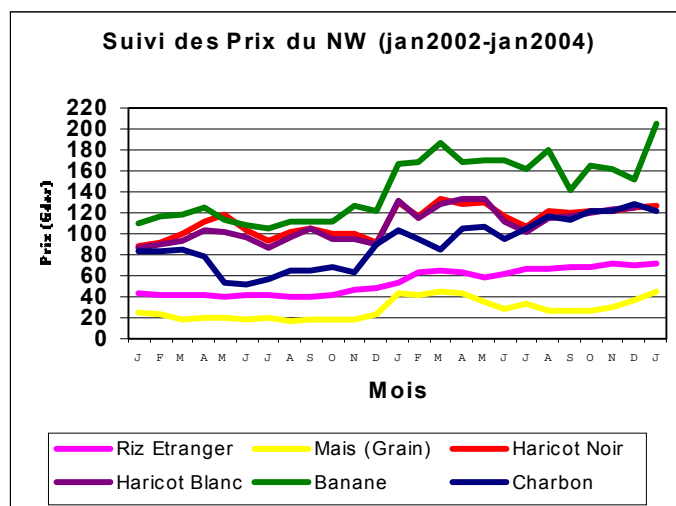


Fig.10

### Riz Etranger

Le prix de la marmite de riz s'est à nouveau relevé de 3.38%. Un niveau moyen plutôt stable (72.50 gdes) par rapport au mois dernier (70.13 gdes). Par rapport à l'année dernière, la variation est toujours positive avec une différence de 34.88% (53.75 gdes). Dans les marchés du Far-west, cette denrée s'est maintenue à un niveau inférieur très probablement toujours à cause des distributions de riz du programme de lutte contre l'insécurité alimentaire du PAM et aux distributions de CARE à travers son programme ADSANO (Amélioration Durable de la Sécurité Alimentaire dans le Nord-Ouest).

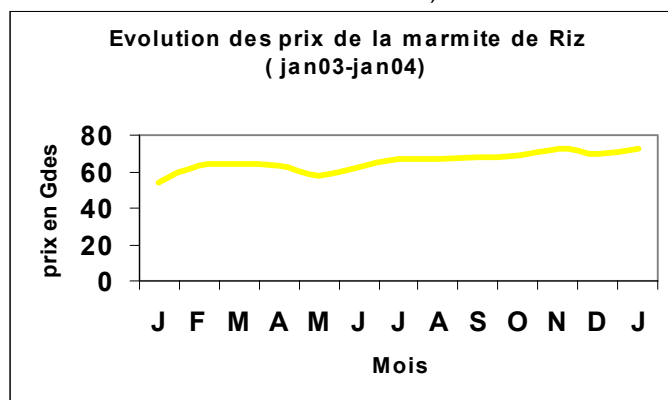


Fig.11

### Banane

Pour ce mois-ci, il y a une nouvelle hausse par rapport au mois dernier probablement due aux pertes encourues suite aux inondations du mois dernier. Elle est de 35.26% (205Gdes). Par rapport à l'année dernière, la variation est toujours positive avec 22.70% (167.08Gdes).

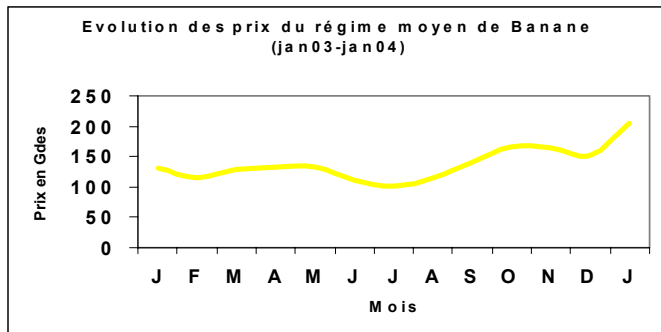


Fig.12

### Maïs en grain

Ce mois-ci, le prix de la marmite de maïs a encore subi une hausse appréciable en passant de 37.13gdes à 45.21gdes, soit 21.77%. Et la tendance se maintient avec une variation de 4.88% par rapport à l'an dernier (43.11gdes).

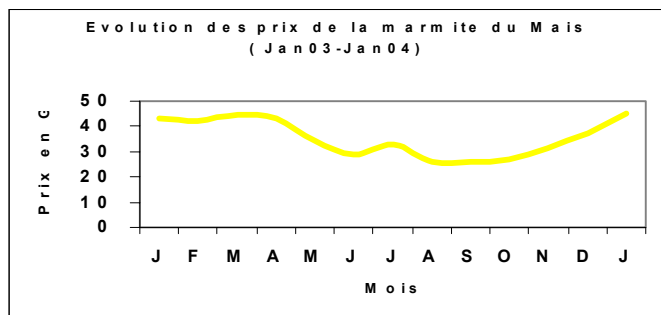


Fig. 13

### Haricot Blanc

Le prix de la marmite de haricot blanc a encore subi une hausse de 13.07% (141.33 gdes). Par rapport à l'an dernier, l'augmentation est de 7.8% (131.11 gdes).

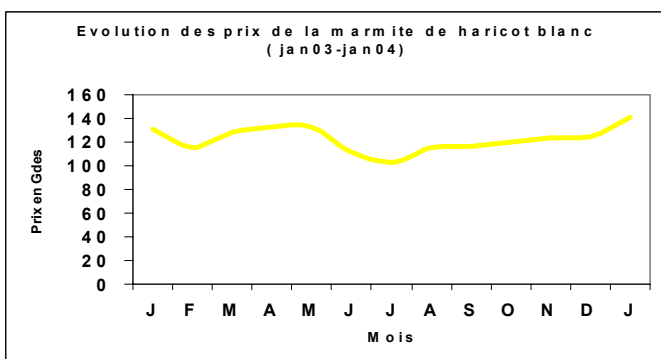


Fig.14

### Haricot Noir

Ce mois-ci, le haricot noir a évolué différemment par rapport au haricot blanc. La hausse est de (1.80%) avec 129.93Gdes. Par rapport à l'an dernier, il s'agit plutôt d'une légère baisse avec une différence de -2.32% (129.94Gdes).

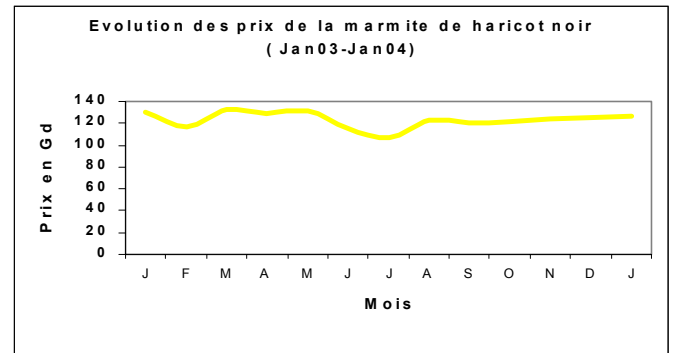


Fig. 15

### Charbon

Le prix du sac de charbon a commencé à baisser avec l'augmentation de la production dans la plupart des localités. Il est encore trop tôt pour confirmer une tendance à la baisse accélérée comme au moment des sécheresses de 1997 et 2000-2002. Il a été enregistré une réduction de 5.34%, (121.88 gdes) contre 128.75 gdes en décembre 2003. Par rapport à l'an dernier, c'est plutôt d'augmentation qu'il faut parler avec 17.63% (103.61Gdes). Un suivi attentif sera effectué sur l'évolution de ce paramètre clé pour le Nord-Ouest en temps de crise.

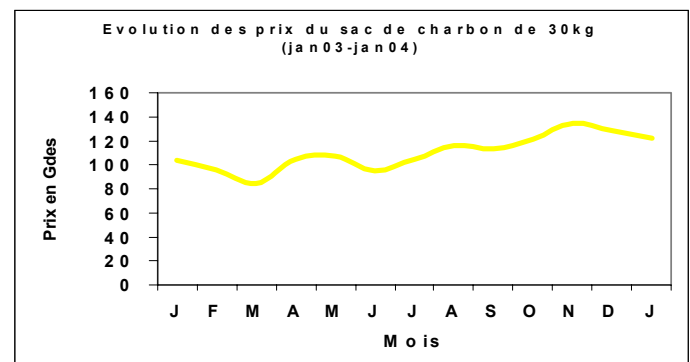
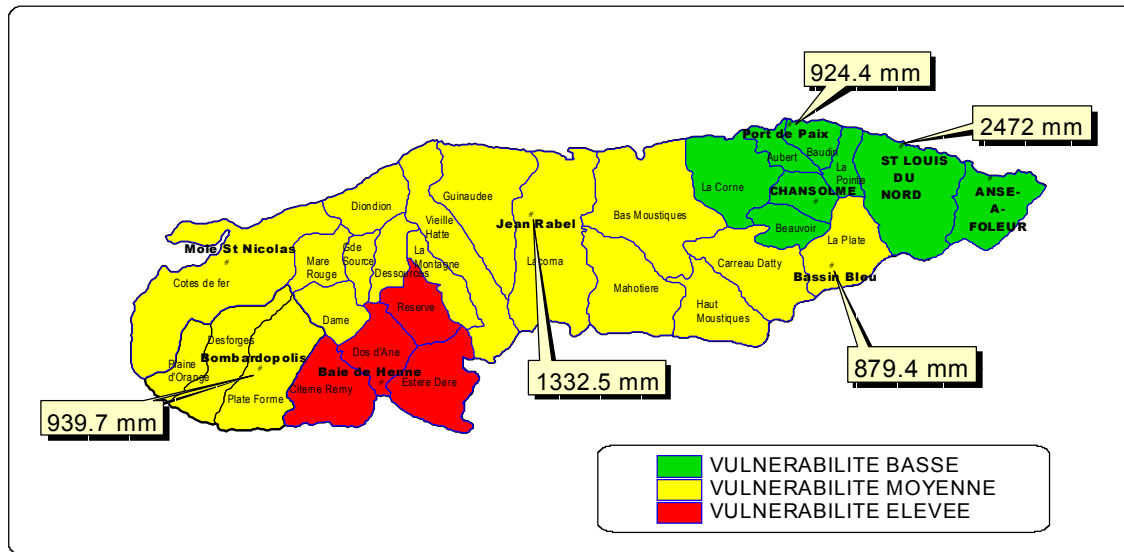


Fig. 16

**NIVEAU DE VULNERABILITE DES SECTIONS COMMUNALES DU NORD-OUEST  
PAR RAPPORT A LA SECHERESSE**

(Cumul Annuel 2003 des stations pluviométriques)



Données recueillies sur base sources combinées - 31/01/04

Le système d'alerte précoce du Nord-Ouest (NEWS) est conçu pour identifier rapidement et attirer l'attention sur l'imminence des urgences, telles que les sécheresses, en vue de permettre aux décideurs d'initier à temps des interventions appropriées. Le but est de réduire leurs effets négatifs à court terme comme la faim et la malnutrition aiguë ainsi que la décapitalisation et d'autres incidences, de longue durée.

NEWS se propose d'analyser quatre indicateurs critiques permettant de déceler l'imminence des urgences : **1) la pluviométrie (chutes de pluie), prise comme indicateur de base, 2) la production agricole et l'élevage de bétail, 3) les prix aux marchés (volume et fluctuation), 4) les stratégies de survie des ménages (rapportées quand c'est nécessaire).**

**Trois indicateurs de la santé infantile sont également présentés. Ils n'ont pas nécessairement de valeur prédictive, mais donnent une idée de la santé infantile au moment de leur collecte. Il s'agit du nombre de cas de diarrhée, du nombre de cas de marasme et de kwashiorkor. Ces données sont issues de sept institutions de référence jouant le rôle de centres sentinelles et opérant au niveau de certains UCS (Unité Communale de Santé).**

Les données pour le NEWS seront principalement fournies par les Projets DAP II Agriculture, Dap II Santé de la CARE-Haïti et de l'Agro Action Allemande de Jean Rabel avec la fermeture de l'Anosa. Le NEWS est financé par USAID-Haïti.

Nous apprécierons tout commentaire qui pourrait contribuer à faire de ce bulletin un outil plus utile.<sup>1</sup>

Fig. 17

N.B. Le niveau de vulnérabilité a été évalué en fonction de l'évolution des indicateurs cités dans le Bulletin NEWS (Pluviométrie, Production Agricole, Situation de l'Élevage, Prix de marchés, Santé Humaine et Stratégies de survie)

Les commentaires peuvent être adressés à CARE-Haïti,  
92, rue Grégoire P.V., B.P. 15546, Pétion-Ville  
E-mail : [newsgroup@pap.care.org](mailto:newsgroup@pap.care.org)