

# CARE – HAITI

## NORTHWEST EARLY WARNING SYSTEM (NEWS)

### Bulletin Mensuel

Décembre 2004, vol. 8 no. 12

#### SOMMAIRE NORD-OUEST

En décembre 2004, l'année s'est achevée avec, à la première quinzaine, une période de sécheresse qui a inquiété bien des gens avec tous les investissements qui ont eu lieu en semences lors des programmes de réponse au passage du cyclone post-Jeanne au niveau des plaines de JeanRabel, Port-de-Paix et de la vallée des Trois Rivières. A la 2<sup>e</sup> quinzaine, la pluie, quoique présentant une grande variabilité dans l'espace, est arrivée au grand soulagement des planteurs jusqu'à la fin du mois. Un début d'inquiétude s'est même présenté en sens inverse. Un excès d'humidité a commencé à nuire les plantations d'haricots en bien des endroits.

Plusieurs organismes et institutions ont continué de distribuer des semences et des outils au grand bonheur des planteurs. L'aide alimentaire à continuer d'affluer dans le département. Des problèmes de gestion locale semblent se poser maintenant. Au niveau des collines, la récolte des parcelles de petit-mil, se poursuit. A bombarde, elle est déjà achevée tandis qu'à BassinBleu elle n'est pas encore à son terme.

Une baisse drastique des infestations de chenilles est constatée avec les pluies régulières enregistrées.

En ce qui a trait aux animaux, ce mois-ci la situation continue d'être positive pour les fourrages malgré une brève sécheresse. Aucune maladie significative n'est à signaler. Quelques cas habituels de diarrhée et de New Castle sont toujours répertoriés. En fin de mois, quelques inquiétudes sont exprimées au cas où la pluie continuerait à tomber. Les risques de pertes d'animaux vont augmenter avec l'exposition à l'humidité. Ceux-ci sont généralement sous-alimentés.

Au niveau des prix des produits locaux pour ce mois-ci, la légère hausse observée dans le passé semble vouloir continuer à s'infléchir avec la poursuite de l'aide massive en nourriture et en semences. Pour ce qu'il est des produits importés, une baisse est amorcée à l'instar des produits locaux. Quelques variations à la hausse isolées dans les grandes agglomérations comme Port-de-Paix sont constatés entre la période sèche de la première quinzaine et la seconde humide. Le riz, les haricots ont subi une diminution.

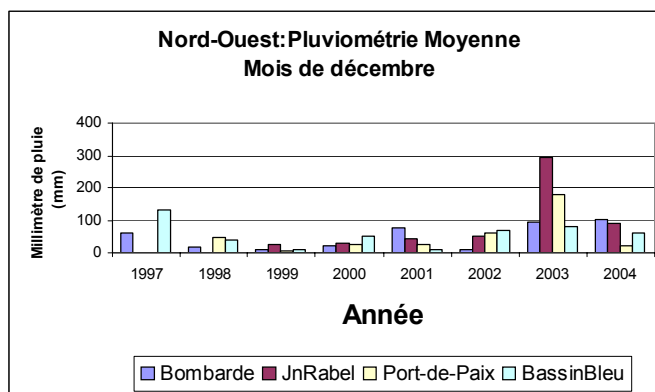
**Tableau 1 : Comparaison Pluviométrie Moyenne Observée sur Quatre Postes du Nord-Ouest (mm)**

	Bombarde	JRabel	Port-de-Paix	B-Bleu
Normale 10 ans	47.4	70.3	57.3	68.4
Pluie Moy Dec 2004	104.2	90*	21.2	60.8

\* Données partielles.

**Tableau2: Pluviométrie Moyenne Observée en décembre**

Stations	1998	1999	2000	2001	2002	2003	2004
Bombarde	17.6	10	1.75	77.9	9.9	95.5	104.2
Jn-Rabel	0	25	28.4	41.1	49	293.5	90
P-de-Paix	47.6	3.4	24.15	244.5	61.1	176.6	21.2
Bassin-Bleu	40	10	51.75	9.9	69.3	82	60.8



**Fig. 1**

Durant cette période, le nombre total de nouveaux cas de marasme pris en charge dans l'ensemble des institutions sentinelles a augmenté de nouveau par rapport au mois dernier. En effet, on est passé à onze (11) alors qu'il y en avait cinq (5) auparavant. Cette même tendance s'observe au niveau des hôpitaux HIC de Port-de-Paix et HNBP de Jean-Rabel tandis qu'au C/S de Baie de Henne, on a une évolution à la hausse. Par contre, dans les autres institutions sentinelles, on observe, pour cet indicateur, une certaine stagnation par rapport au mois dernier. En ce qui concerne le kwashiorkor, quatorze (14) nouveaux cas ont été enregistrés dans l'ensemble des institutions sentinelles tandis que, le mois dernier, il n'y en avait deux (2). Cette tendance à la hausse s'observe également dans les C/S de Bassin Bleu et du Mole St Nicolas tandis qu'au niveau des autres institutions, il n'y a aucun changement par rapport au mois dernier. Quant à la diarrhée chez les enfants de moins de cinq (5) ans, les données collectées dans les institutions sentinelles montrent globalement une évolution à la baisse. En effet, le nombre de nouveaux cas notifiés varient entre 1 à 10%.

**BOMBARDE/ BAIE DE HENNE/ MOLE ST-NICOLAS**

## Pluviométrie

Au mois de décembre 2004, Bombarde a eu un bilan positif (56.8mm) par rapport aux 10 dernières années quoique la pluie modérée à forte soit confinée sur les hauteurs de MareRouge (367mm). Partout ailleurs, une pluie fine et faible associée à un vent glacial ont été reçus.

En moyenne en près de 6 jours de pluie faible à modérée ont prédominé.

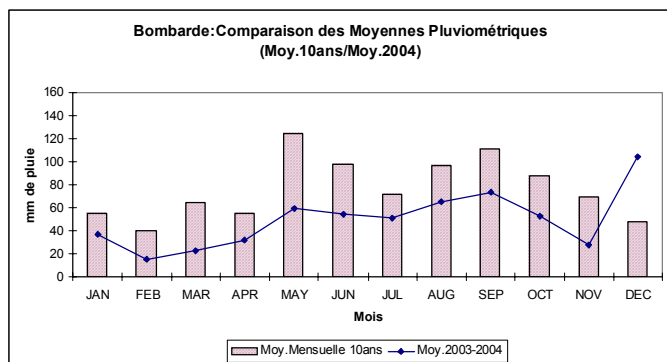


Fig. 2

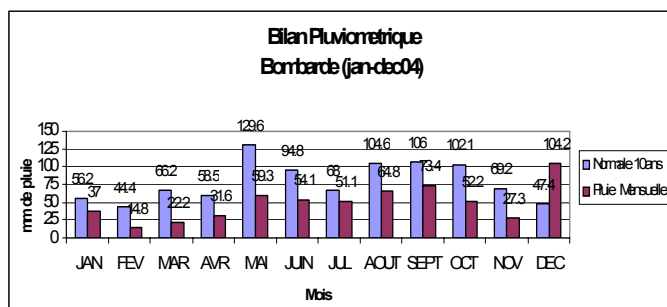


Fig.3

## Situation générale, production agricole et élevage de bétail

Trois mois après le passage de Jeanne, les habitants de ces régions commencent à bénéficier de l'aide d'urgence destinée aux victimes de la sécheresse passée. Des plaintes sont formulées quant au choix des activités et des sites d'intervention. Toutefois l'injection de cette nouvelle aide, aurait rabaisé le niveau de tension dans les marchés de la zone. Les perturbations de la capitale continuent de gêner les activités des commerçants de la zone.

Pour ce qu'il est des activités agricoles de la petite saison de cette région, les activités sont au creux de la vague après la faible récolte de petit-mil qui a eu lieu.

La situation des animaux n'a pas grandement changé dans cette région par rapport au mois de novembre. Les quelques pluies enregistrées à la 2<sup>e</sup> quinzaine ont continué de permettre la disponibilité du fourrage. L'apparition des quelques cas des maladies habituelles tels que la diarrhée due aux jeunes pousses d'herbe pour les cabris et quelques cas de New Castle chez les volailles.

Pour ce qui concerne les prix des produits, la tendance du mois de décembre est plutôt à la baisse avec l'aide alimentaire qui est injectée dans la zone.

## UCS Bombardopolis / Baie de Henne

L'UCS Bombardopolis \ Baie-de-Henne ne connaît pas de grand changement. A Bombardopolis particulièrement le nombre de cas d'enfants moins de cinq (< 5ans) marasmiques passe de 2 à 0, tandis que pour le kwashiorkor, les chiffres vont croissant en un mouvement en dents de scie, soit 2 en Octobre, 0 en Novembre et 3 en Décembre 2004. Cependant les responsables de Baie-de-Henne n'ont décelé aucun cas de marasme en Décembre contrairement en Novembre où l'on en avait trouvé un. Le chiffre pour le kwashiorkor reste encore nul depuis Octobre 2004.

Pour ce qui a trait au cas de diarrhée par rapport au nombre d'enfants moins de cinq (< 5ans) consultés au niveau de la Commune de Bombardopolis, la tendance, pendant trois (3) mois consécutifs, va à la baisse, soit : 8%, 4% et 1%. Tandis que pour celle de Baie-de-Henne, la tendance n'est pas différente : 0%, 15% et 6% en Décembre 2004.

**JEAN RABEL**

## Pluviométrie

Pour le mois de décembre 2004, Jean-Rabel a reçu en moyenne près de 12 jours de pluie faibles à modérée associée à un vent glacial. Le total partiel obtenu a atteint près de 90 mm dans un seul poste. Le cumul mensuel a indiqué une meilleure situation avec un surplus moyen de (+19.7mm) par rapport à la normale des 10 dernières années.

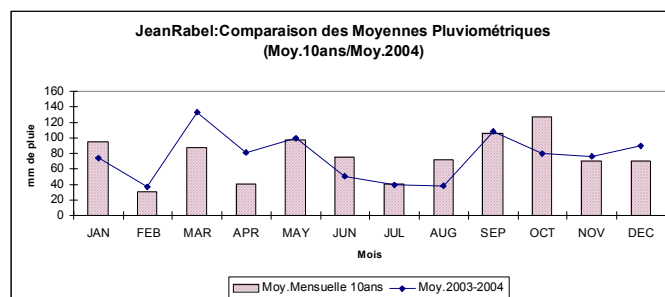


Fig.4

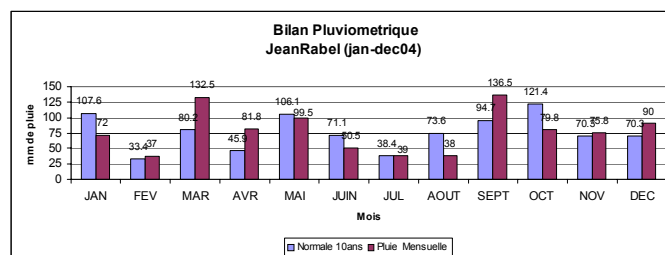


Fig. 5

## Situation générale, production agricole et élevage de bétail

La région de Jean Rabel, a eu une bonne pluviométrie pour ce mois. Les inquiétudes de la première quinzaine ont été vite estompées avec les systèmes météorologiques qui sont

devenus stationnaire sur la zone nord du pays. Plus de 60% des planteurs ont entamé les semailles maintenant et un bon développement est constaté. Par endroits quelques inquiétudes ont été mentionnées avec l'excès d'humidité qu'il y a. Les premières plantations ont des difficultés à être sarclées.

Pour le bétail, la disponibilité en fourrage continue de s'améliorer. Toujours quelques cas de diarrhée pour les caprins et de new castle pour la volaille et les cabris.

Les prix pratiqués dans les principaux marchés ont continué de refléter la période de plantation au moment des pluies. Cependant les prix des produits importés se sont stabilisés reflétant l'impact de l'aide alimentaire importante déversée dans la zone.

## UCS de Jean Rabel / Môle Saint-Nicolas

Dans cette UCS, la commune de Jean-Rabel ne présente pas une figure étrange au cours du mois de Décembre 2004 en ce qui a trait au dépistage d'enfants en situation marasmique. Les rapports provenant de cette institution au cours des trois mois consécutifs font état des chiffres 1, 0 et 1; donc, sans exagération. Mais, aucun cas de kwashiorkor ne s'y trouve enregistré. A Môle St-Nicolas, cependant, les cas de figure diffèrent totalement. Car, même si en décembre on n'a connu aucun cas de marasme dans cette commune, le nombre d'enfants en état de kwashiorkor augmentent graduellement avec 3 cas.

Le nombre de cas de diarrhée comparativement aux cas de consultation à Jean-Rabel est réduit en Décembre 2004. On a connu respectivement au cours de ce trimestre 20%, 24% et 6%. Tandis que du côté de Môle St-Nicolas la variation est de 20%, 11% et 10%.

Au niveau de l'institution Faith Medical Sentrain, les cas de marasme ont considérablement réduit au cours du mois de décembre 2004 pour ce qui concerne les cas marasmiques. Sentrain est passé de 1 à 3 puis à 0. Tandis qu'une tendance à la hausse est constatée pour ceux de kwashiorkor qui varient respectivement ainsi: 1, 1 et 3. Cependant, c'est l'un des centres où des cas de diarrhée, ayant été les plus fréquents au début du trimestre, accusent une chute graduellement considérable malgré l'élévation du chiffre de consultation à la fin du trimestre, soit: 24%, 2% et 1%.

## PORT-DE-PAIX/ SAINT-LOUIS DU NORD

### Pluviométrie

Le bilan hydrique du mois de décembre 2004 a maintenu la constante négative avec -36.1mm par rapport à la normale des 10 ans. Le volume moyen de pluie de ce mois est de 21.2mm avec près de 3 jours de pluie faible. Ici même dans les hauteurs, il a été surtout question de temps couvert et de vent. Seul le poste de Port-de-Paix dans la zone côtière a reçu 76mm. Plus à l'Est, le poste de Saint-louis du Nord a reçu un record de 14jours de pluie totalisant 378.5mm.

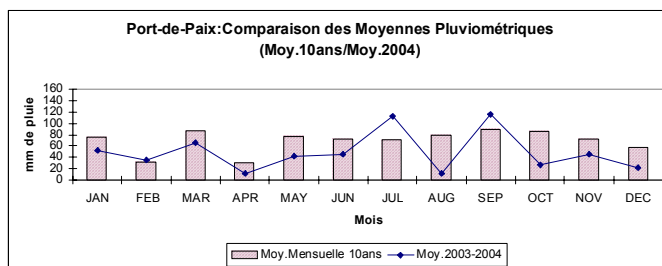


Fig.6

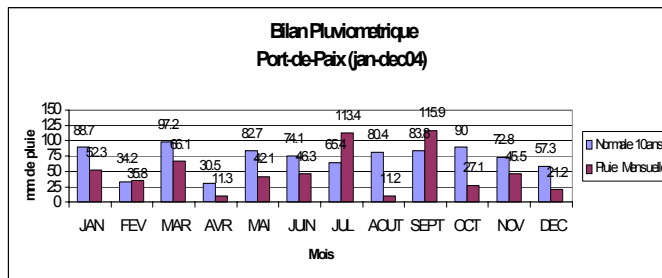


Fig.7

## Situation générale, production agricole et élevage de bétail

Trois mois après le passage de la tempête Jeanne, il y a eu de grandes inquiétudes au cours de la 1ere quinzaine avec le vent et la sécheresse. Elles ont été vite estompées avec la reprise de la pluie quoique le régime ait été plus faible. Les plantations ont eu un bon développement grâce à la poursuite des pluies tout au cours de la 2<sup>e</sup> décade. La direction départementale de l'agriculture du nord-ouest et les organismes internationaux d'aide ont poursuivi leurs réunions de concertation. Après les semences se sont les outils qui sont distribués par la plupart.

Au niveau des collines, la récolte de petit-mil a été entamée et se poursuit. Une récolte de pois congo fut mentionnée dans la partie Est de cette région. Une baisse de prix de cette denrée a été enregistrée.

Du point de vue de la santé animale, pas de problèmes de fourrage pour le bétail. En fin de période, l'excès d'humidité semble avoir entraîné la mort de quelques animaux sous-alimentés, élevés sans abris. Des mesures de protection en cas de conditions extrêmes devraient être prônées par les institutions encadrant les éleveurs.

### UCS Port de Paix

De toutes les autres, l'UCS de Port-de-Paix est celle où les problèmes de santé nutritionnelle infantile sont relativement les plus cuisants au cours de ce trimestre. Notons 8 cas de marasme et 8 cas de kwashiorkor sur l'UCS pendant le trimestre. L'hôpital Immaculée Conception, bien qu'il ait connu des chiffres nuls pour ces deux indicateurs en Décembre 2004, la tendance qui évolue pour ce qui a trait au cas de diarrhée en dénote une croissance exorbitante. Notons: 2%, 2% et 9%. On se demande si de telles tendances peuvent être liées aux conséquences de la rupture de stock dans les distribution de commodités ou à d'autres facteurs pour lesquels un suivi approximatif s'avèrerait nécessaire.

Au Centre Médical de Béraca La Pointe, cependant, on retrouve le même nombre de cas de marasme (2) en Décembre qu'en Novembre, tandis que la tendance pour l'indicateur liée au dépistage d'enfants en état de kwashiorkor reste encore négligeable. Le pourcentage d'enfants consultés avec la diarrhée ne varie pas grandement. On note 11% en Novembre et 10% en Décembre en dépit de l'augmentation du chiffre de consultation par rapport aux mois antérieurs.

## BASSIN BLEU

### Pluviométrie

Le mois de décembre 2004 a été à nouveau négatif avec un déficit de - 7.6mm par rapport à la normale des 10 ans et une moyenne de 4 jours de pluies faibles à modérée. Le cumul moyen mensuel des postes de cette région accuse seulement 60.8mm. Une grande variabilité dans l'espace est observée avec comme exemple les 145.9mm de Bassinbleu et les 22.8mm de la localité contiguë de Champagne.

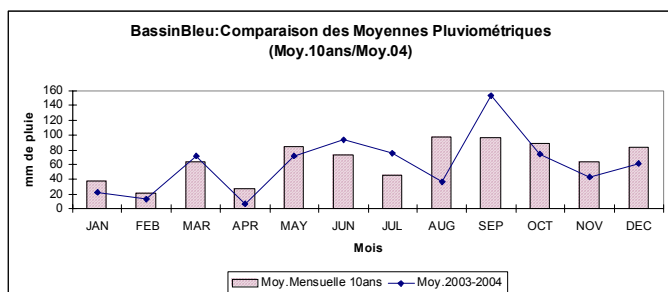


Fig. 8

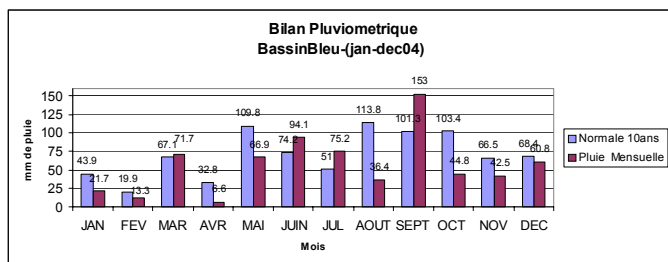


Fig.9

### Situation Générale, production agricole et élevage de bétail

A BassinBleu, la même situation qu'à Port-de-Paix se présente. Un bon développement des plantations est observé mais des inquiétudes planent sur celles-ci si la pluie continue de tomber. Aucune attaque d'insectes n'a été mentionnée. Pour l'élevage, la disponibilité de nourriture s'est maintenue dans les collines comme dans les plaines. Quelques animaux ont été perdus avec l'excès d'humidité qu'il a eu en fin de mois. Pour ce qu'il est des prix des principaux marchés, une baisse générale des produits est constatée. L'important volume d'aide reçu par la région pourrait expliquer ce phénomène inhabituel pour cette période.

### UCS Bassin Bleu / Chansolme

La situation des enfants en état de marasme et de kwashiorkor dans l'UCS Bassin-Bleu / Chansolme n'a pas changé au cours du mois de Décembre 2004. Depuis trois mois, aucun cas marasmique n'est enregistré. La situation qui évolue en ce qui a trait à des cas de kwashiorkor n'est pas différente : le centre de référence de cette UCS n'en a fait état d'aucun cas au cours du mois, sauf, en Novembre dernier un seul enfant avec ce statut a été dépisté.

Cette indifférence est aussi constatée pour les cas de diarrhée où le chiffre trois (3) trouvé en Novembre dernier se trouve figuré encore dans le rapport de Décembre 2004 bien qu'il ne s'agisse pas du même groupe d'enfants.

### ANALYSE DES PRIX

L'analyse des prix se fait ce mois-ci avec les données collectées par le staff de CARE-DAP Agriculture dans le Nord-Ouest et de l'Agro Action Allemande (AAA) au niveau des marchés de Crève-Bombarde, MareRouge, Jean-Rabel, Beauchamp, Bassin-Bleu, Port-de-Paix et St-Louis du Nord. La moyenne des prix sera analysée plus bas par produit. Les comparaisons avec les périodes précédentes sont faites à titre de référence pour le Nord-Ouest en tenant compte des moyennes des variations minima et maxima des produits pour les différents marchés.

#### Riz Etranger

Ce mois-ci, le prix de la marmite de riz a connu globalement une baisse générale sur presque tous les marchés (73.75gdes) avec la poursuite de l'aide massive. Le remplacement du blé par le riz du PAM devrait expliquer cette variation. Une différence de (-9.45%) par rapport au mois dernier (81.70gdes en moyenne) est enregistrée. L'effet de Jeanne associé aux troubles de la capitale, au cours du mois, a été encore réduit. Par rapport à l'année dernière, la variation est toujours positive avec une différence de 5.16% (70.13gdes).

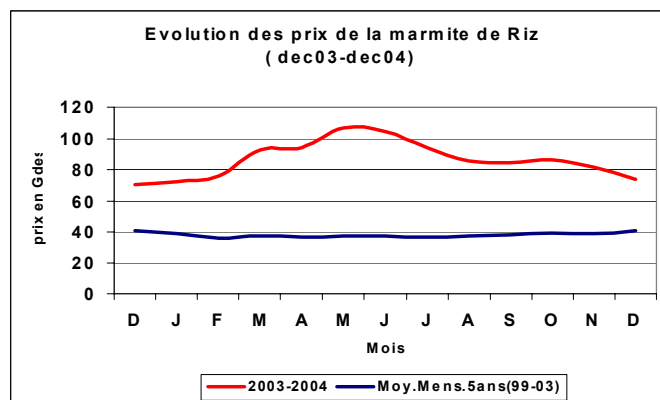


Fig. 10

#### Haricot Blanc

Le prix de la marmite de haricot blanc a subi une baisse de (-9.88%) avec un nouveau prix de 114gdes. Le gros des plantations étant déjà effectué associé à l'aide massive en semences en serait la cause. Par rapport à l'an dernier, il s'agit

d'une également d'une baisse de -8.8% (125.50gdes).

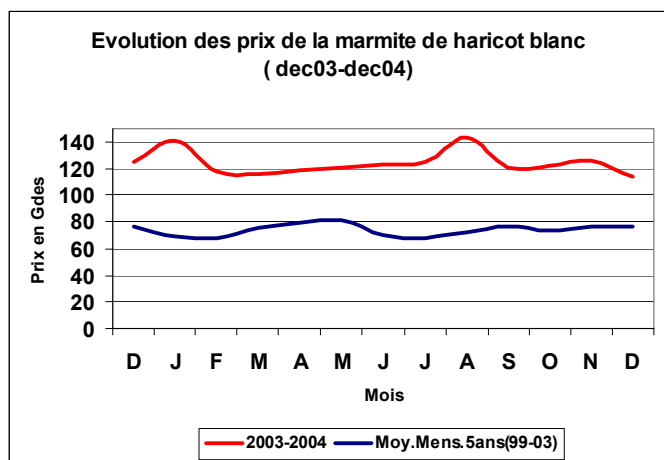


Fig. 11

### Haricot Noir

Le prix du haricot noir a également eu une variation à la baisse de -9.27% (115gdes). Les mêmes causes que la variété blanche sont valables. Par rapport à l'an dernier, il s'agit d'une baisse de -7.78% (124.69gdes).

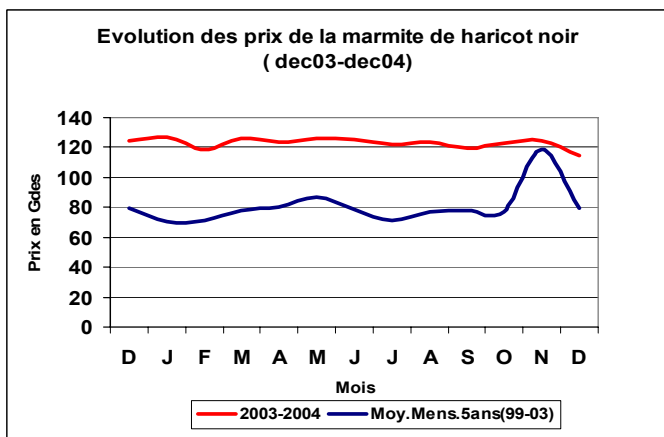


Fig. 12

### Le Maïs

Le maïs est retourné au niveau des 37.75gourdes. Une baisse de -11.70% correspond à la variation par rapport au mois dernier (43.25gdes). Pourrait-on dire que le gros des plantations ont été effectués et que le volume important de l'aide en semences aurait influer le prix de ce produit?

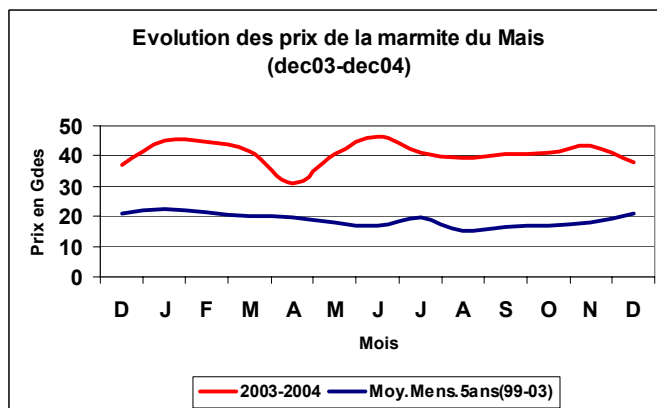


Fig. 13

### Charbon

Ce mois-ci, le prix du sac de charbon a subi à nouveau une baisse de -9.17% avec (123.75gdes). La période des fêtes de fin d'année qui approche explique cette tendance qui devrait se maintenir. En cas de pluies, de légères variations à la hausse devraient être enregistrées particulièrement au niveau des grandes villes comme Port-de-Paix. Par rapport à l'an dernier (128.75gdes), il s'agit d'une baisse de -3.88%.

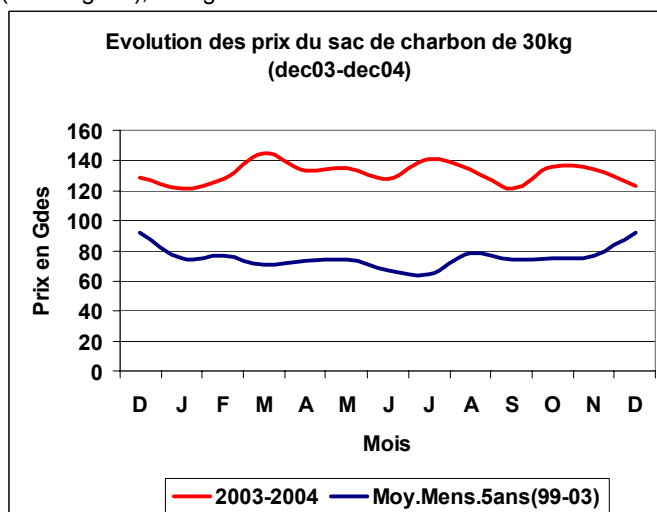


Fig. 14

### Animaux

Le prix des animaux a également subi une baisse de -6.61% (996.50gdes) et de -7.05% (1117.75gdes) respectivement pour les cabris et moutons. Une forte présence de la disponibilité des animaux sur les marchés est toujours constatée. Par rapport à l'an passé, l'on a continué d'enregistrer des prix inférieurs de -14.28% et de -18.38% respectivement pour les cabris et les moutons.

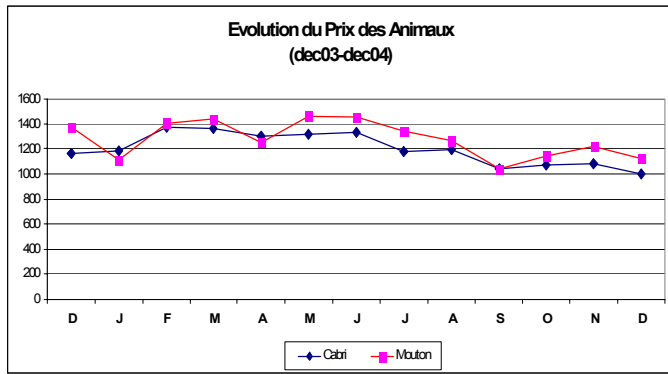


Fig. 15

### La Banane

Le prix de la banane a continué de chuter de près de -2.21% avec 159.45gdes contrairement aux 167.80gdes du mois dernier.

L'approche des fêtes de fin d'année entraîne une augmentation de la disponibilité dans les zones de production. Une théorie avance que l'aide massive mis à la disposition des planteurs aurait eu une influence sur tous les produits. Par rapport à l'an dernier, la variation est toujours positive avec 5.21% de plus (151.56gdes).

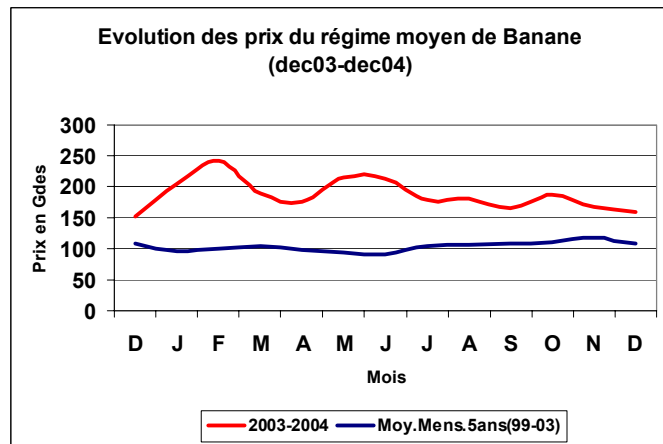


Fig.17

### Les produits pétroliers

Pour les produits pétroliers, il est également observé une baisse au niveau local. Les conditions du marché extérieur mondial devraient expliquer cette fluctuation.

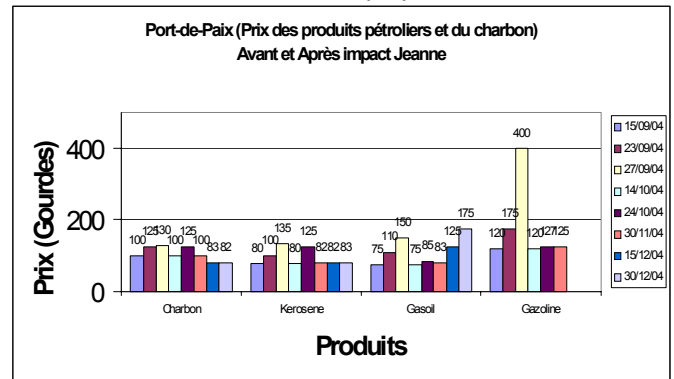
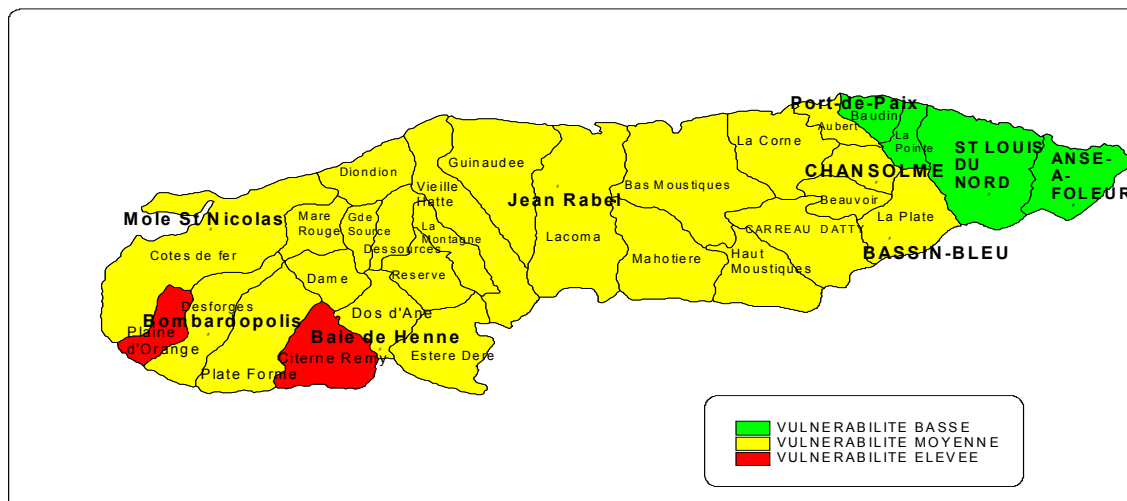


Fig.18

**NIVEAU DE VULNERABILITE DES SECTIONS COMMUNALES DU NORD-OUEST  
PAR RAPPORT A LA SECHERESSE**



Données recueillies sur base sources combinées - 29/10/04

**Fig. 19**

Le système d'alerte précoce du Nord-Ouest (NEWS) est conçu pour identifier rapidement et attirer l'attention sur l'imminence des urgences, telles que les sécheresses, en vue de permettre aux décideurs d'initier à temps des interventions appropriées. Le but est de réduire leurs effets négatifs à court terme comme la faim et la malnutrition aiguë ainsi que la décapitalisation et d'autres incidences, de longue durée.

NEWS se propose d'analyser quatre indicateurs critiques permettant de déceler l'imminence des urgences : **1) la pluviométrie (chutes de pluie), prise comme indicateur de base, 2) la production agricole et l'élevage de bétail, 3) les prix aux marchés (volume et fluctuation), 4) les stratégies de survie des ménages (rapportées quand c'est nécessaire).**

**Trois indicateurs de la santé infantile sont également présentés. Ils n'ont pas nécessairement de valeur prédictive, mais donnent une idée de la santé infantile au moment de leur collecte. Il s'agit du nombre de cas de diarrhée, du nombre de cas de marasme et de kwashiorkor. Ces données sont issues de six institutions de référence jouant le rôle de centres sentinelles et opérant au niveau de certains UCS (Unité Communale de Santé).**

Les données pour le NEWS seront principalement fournies par les Projets DAP II Agriculture, Dap II Santé de la CARE-Haïti, le Graf et de l'Agro Action Allemande de Jean Rabel avec la fermeture de l'Anosa. Le NEWS est financé par USAID-Haïti. Nous apprécierons tout commentaire qui pourrait contribuer à faire de ce bulletin un outil plus utile.<sup>1</sup>

N.B. Le niveau de vulnérabilité a été évalué en fonction de l'évolution des indicateurs cités dans le Bulletin NEWS (Pluviométrie, Production Agricole, Situation de l'Élevage, Prix de marchés, Santé Humaine et Stratégies de survie.) Le simple fait qu'il y ait plus de pluie en un mois donné ne justifie pas un changement immédiat de la vulnérabilité d'une région.

Les commentaires peuvent être adressés à CARE-Haïti,  
92, rue Grégoire P.V., B.P. 15546, Pétion-Ville  
E-mail : pap.news@pap.care.org