

# CARE – HAITI

## NORTHWEST EARLY WARNING SYSTEM (NEWS)

### Bulletin Mensuel

Novembre 2004, vol. 8 no. 11

#### SOMMAIRE NORD-OUEST

En novembre 2004, la saison cyclonique s'est achevée sans aucune nouveauté. Un total de quinze (15) systèmes a été enregistré pour l'océan Atlantique dont trois (3) spécifiquement menaçant pour Haïti. Au cours de cette période la baisse du régime des pluies s'est poursuivie favorisant l'intensification des préparations de sol pour les retardataires. Par contre en ce qui concerne les plantations de la 2<sup>e</sup> campagne culturale des plaines du nord-ouest, il a été observé un arrêt par manque d'humidité des sols maintenant.

Le long des Trois Rivières, les préparatifs vont bon train. Les promesses d'aide commencent à se concrétiser. Plusieurs organismes et institutions ont commencé à distribuer des semences et des outils au grand bonheur des planteurs. L'aide alimentaire à recommencer à affluer dans le département. Au niveau des collines, les parcelles de petit-mil, de pois liane et d'arachide sont pratiquement en début de récolte en cette fin de mois.

Pour les cultures déjà effectuées en zone aride, un début de stress hydrique est constaté en certains endroits et les infestations de chenilles semblent augmenter. Par contre dans les collines, les récoltes de petit-mil (sorghum vulgare) et de pois liane (vigna unguiculata) sont presque entamées

En ce qui a trait aux animaux, ce mois-ci la situation reste positive pour les fourrages. Aucune maladie significative n'est à signaler. Quelques cas habituels de diarrhée et de New Castle sont toujours répertoriés. Quelques vaccinations animales ont été entamées par les Groupe Santé Bête (GSB)

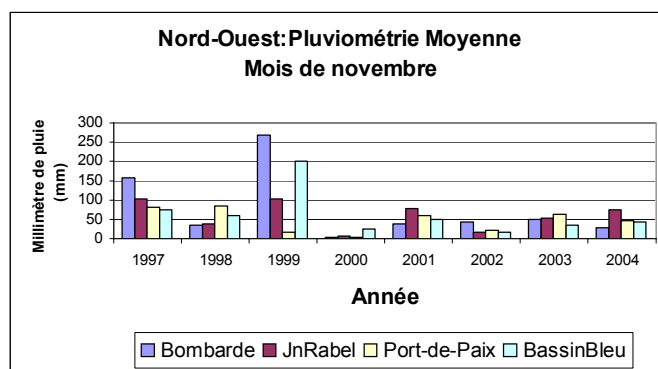
Au niveau des prix des produits locaux pour ce mois-ci, la légère hausse observée dans le passé semble vouloir s'infléchir avec le retour de l'aide massive et l'arrêt des plantations. Pour ce qu'il est des produits importés, la légère hausse s'est maintenue avec les conséquences des événements naturels et la situation socio-politique qui perdure.

**Tableau 1 : Comparaison Pluviométrie Moyenne Observée sur Quatre Postes du Nord-Ouest (mm)**

	Bombarde	JRabel	Port-de-Paix	B-Bleu
Normale 10 ans	69.2	70.3	72.8	66.5
Pluie Moy Nov2004	27.3	75.8	45.5	42.5

**Tableau2: Pluviométrie Moyenne Observée en Novembre**

Stations	1998	1999	2000	2001	2002	2003	2004
Bombarde	34	267.5	1.8	40.1	42.8	49.5	27.3
Jn-Rabel	38.7	103.2	7	80.2	18.8	51.8	75.8
P-de-Paix	86.1	18.8	3.8	62.1	21.1	62.7	45.5
Bassin-Bleu	60	199	26.4	50.3	17.1	34.9	42.5



**Fig. 1**

Durant cette période, le nombre total de nouveaux cas de marasme pris en charge dans l'ensemble des institutions sentinelles a baissé par rapport au mois dernier. En effet, on est passé à cinq (5) alors qu'il y en avait sept (7) auparavant. Cette même tendance s'observe au niveau des hôpitaux HIC de Port-de-Paix et HNBP de Jean-Rabel tandis qu'au C/S de Baie de Henne, on a une évolution à la hausse. Par contre, dans les autres institutions sentinelles, on observe, pour cet indicateur, une certaine stagnation par rapport au mois dernier. En ce qui concerne le kwashiorkor, deux (2) nouveaux cas ont été enregistrés dans l'ensemble des institutions sentinelles tandis que, le mois dernier, il n'y en avait aucun. Cette tendance à la hausse s'observe également dans les C/S de Bassin Bleu et du Mole St Nicolas tandis qu'au niveau des autres institutions, il n'y a aucun changement par rapport au mois dernier. Quant à la diarrhée chez les enfants de moins de cinq (5) ans, les données collectées dans les institutions sentinelles montrent globalement une évolution à la hausse. En effet, le nombre de nouveaux cas notifiés est passé à 66 alors qu'il y en avait 36 le mois dernier. Cette même tendance s'observe au niveau de l'hôpital HIC de Port-de-Paix et des C/S de Bassin Bleu et de Baie de Henne. Par contre, dans les autres institutions sentinelles, on a une évolution à la baisse.

**BOMBARDE/ BAIE DE HENNE/ MOLE ST-NICOLAS**

## Pluviométrie

Au mois de novembre 2004, Bombarde a eu encore un déficit Avec 27.3mm de pluies faibles en moyenne en près de 3 jours de pluie faible. Le cumul mensuel a indiqué un bilan négatif avec (-41.9mm) par rapport aux 10 dernières années.

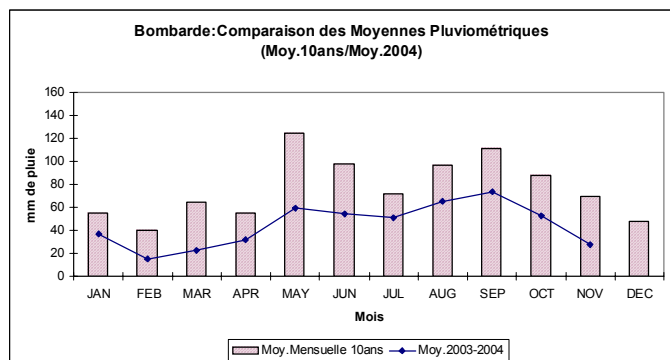


Fig. 2

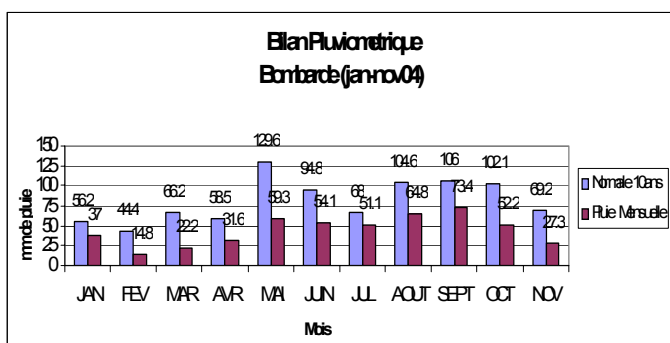


Fig.3

## Situation générale, production agricole et élevage de bétail

Deux mois après le passage de Jeanne, les habitants de ces régions continuent de se plaindre des effets post-cycloniques malgré l'arrivée des premiers camions d'aide. Beaucoup d'entre eux vont s'approvisionner aux Gonaïves où l'aide internationale est généreuse. Les perturbations de la capitale continuent de gêner les activités des commerçants de la zone. Ces événements ont entraîné une remontée des prix au niveau local.

Pour ce qu'il est des activités agricoles de la petite saison de cette région, un certain ralentissement a eu lieu avec la baisse du régime des pluies. Les parcelles ont subi un déficit hydrique plus prononcé dans l'ensemble de la région. L'avantage est que les jardins au niveau des collines ne sont presque plus sensibles à ces déficits étant en fin de cycle. Toutefois il n'y a pas encore assez de nourriture sur place malgré les premières récoltes de petit-mil (sorghum vulgare) en fin de mois.

La situation des animaux n'a pas grandement changé dans cette région par rapport au mois d'octobre. Les quelques pluies ont continué de permettre la disponibilité du fourrage et l'apparition des quelques cas des maladies habituelles tels que

la diarrhée due aux jeunes pousses d'herbe pour les cabris et quelques cas de New Castle chez les volailles. Une campagne de vaccination contre la peste porcine classique et l'anthrax a timidement commencé.

Pour ce qui concerne les prix des produits, la tendance du mois de novembre s'est maintenue avec les problèmes qui persistent: La vente des animaux se maintient également avec la campagne agricole, l'effet à long terme de l'impact de Jeanne et en plus maintenant les fêtes de fin d'année qui approchent.

## UCS Bombardopolis / Baie de Henne

Comme ce fut le cas, le mois dernier, aucun nouveau cas de kwashiorkor n'a été notifié ni au niveau du C/S de Baie de Henne ni à l'hôpital de Bombardopolis. En ce qui concerne le marasme, on observe une stagnation autour de deux (2) nouveaux cas à l'hôpital de Bombardopolis. Par contre, au niveau du C/S de Baie de Henne, on a enregistré un (1) nouveau cas de marasme alors qu'il n'y en avait aucun le mois dernier. Quant à la diarrhée chez les enfants de moins de 5 ans, on observe une tendance à la baisse au niveau de l'hôpital de Bombardopolis où le nombre de nouveaux cas est passé de sept (7) à trois (3). Par contre, au centre de santé de Baie de Henne, la tendance est à la hausse. Cinq (5) nouveaux cas ont été notifiés alors qu'il n'y en avait aucun le mois dernier.

## JEAN RABEL

### Pluviométrie

Pour le mois de novembre 2004, Jean-Rabel a reçu en moyenne près de 6 jours de pluie faibles à modérée. Le total a atteint près de 75.8 mm en moyenne. Le cumul mensuel a indiqué une meilleure situation avec un surplus moyen de (+5.5mm) par rapport à la normale des 10 dernières années.

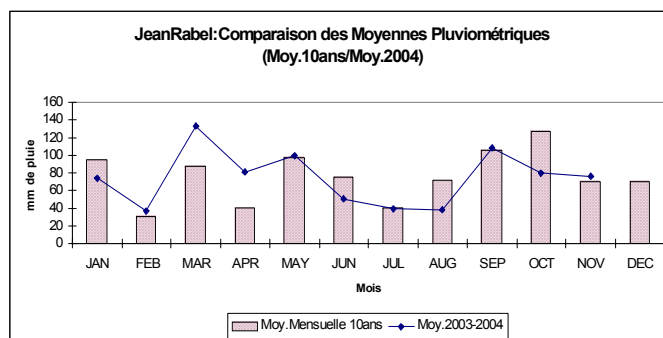


Fig.4

**Pluviométrie**

Le bilan hydrique du mois de novembre 2004 a maintenu la constante négative avec -27.3mm par rapport à la normale des 10 ans. Le volume moyen de pluie de ce mois est de 45.5mm toujours avec près de 4 jours de pluie faible.

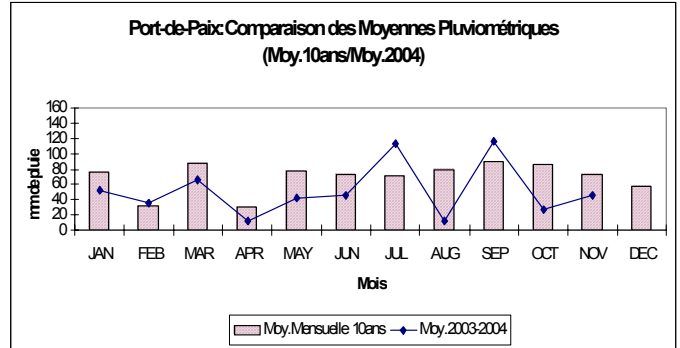


Fig.6

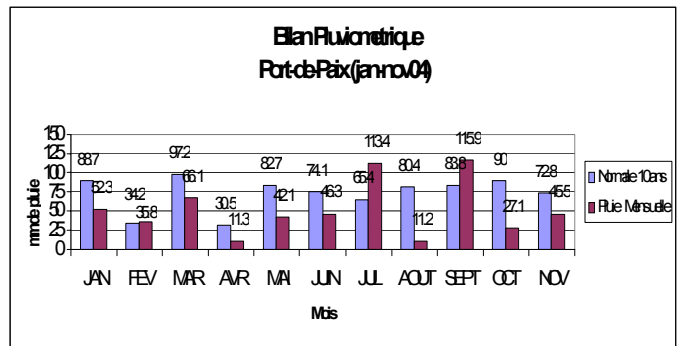


Fig.7

**Situation générale, production agricole et élevage de bétail**

Deux mois après le passage de la tempête Jeanne, les premières semences distribuées dans le cadre des programmes d'urgence sont arrivés dans la partie basse de la vallée des Trois Rivières. Les nettoyages de parcelles et les plantations se sont intensifiés.

La direction départementale de l'agriculture du nord-ouest et les organismes internationaux d'aide ont eu une première réunion de concertation des actions à mener.

Au niveau des collines, le déficit hydrique constaté pour cette période n'a pratiquement pas d'effet sur le petit-mil et le pois liane arrivé à maturation. Par contre, dans les plaines arides les semis déjà effectués peuvent en souffrir lors de leur grande saison dans les prochains jours si les quelques chutes de pluie enregistrées dans la partie basse ne se poursuivent pas d'autant plus que le vent desséchant de décembre à commencer à souffler tôt.

Du point de vue de la santé animale, il n'y a pas trop de problèmes ce mois-ci. Il y a encore du fourrage en quantité suffisante pour le bétail et pas trop de maladies chez la volaille.

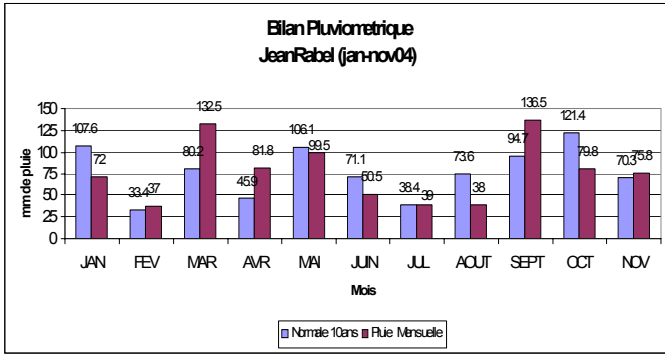


Fig. 5

**Situation générale, production agricole et élevage de bétail**

La région de Jean Rabel, quoique ayant eu un bilan négatif au mois dernier, a su tirer avantage de la pluie du mois de novembre. Les retardataires dans les plaines ont finalisé les préparations de sol et près de 40% des planteurs ont entamé les semailles. Un ralentissement des plantations est encore observé avec la baisse des chutes de pluie. Toutefois, aux premiers signes annonciateurs lors de la deuxième quinzaine, les planteurs se sont mis à couvrir leurs semences pour entamer leur grande saison de plantation. Une certaine inquiétude règne malgré tout avec le vent desséchant annonciateur du mois de décembre. Il n'y a pas eu assez de pluie contrairement aux années passées.

Pour le bétail, la disponibilité en fourrage s'est améliorée. La situation de l'élevage n'a pas grandement changé par rapport au mois dernier. Toujours quelques cas de diarrhée pour les caprins et de new castle pour la volaille.

Les prix pratiqués dans les principaux marchés ont continué de refléter la période de plantation (le pois de souche a atteint les 250g la marmite) et en plus la période troublée traversée par le pays. Les prix ont continué de se relever faute d'approvisionnement régulier pour les produits importés.

**UCS de Jean Rabel / Môle Saint-Nicolas**

Comme ce fut le cas durant le mois dernier, aucun nouveau cas de marasme n'a été pris en charge au centre de santé du Môle St Nicolas. Quant au kwashiorkor, on y a notifié un (1) nouveau cas alors qu'il n'y en avait pas le mois dernier. Au niveau de l'hôpital de Jean-Rabel, on n'a enregistré aucun nouveau cas de marasme ni de kwashiorkor. Pour le kwashiorkor, cette situation n'est pas différente de ce qui avait été observé le mois dernier. Par contre, pour le marasme, il s'agit d'une évolution à la baisse car on en avait notifié un (1) nouveau cas le mois dernier. Quant à la diarrhée chez les enfants de moins de 5 ans, le nombre de nouveaux cas enregistrés a affiché une évolution à la baisse au niveau des deux (2) institutions. En effet, au centre de santé du Môle St Nicolas, on en a notifié trois (3) alors que le mois dernier il y en avait cinq (5). Au niveau de l'hôpital de Jean-Rabel, on est passé de 16 à 14 nouveaux cas de diarrhée.

## UCS Port de Paix

A cause de certains problèmes techniques, nous ne disposons pas d'informations relatives aux activités réalisées le mois dernier à l'Hôpital Beraca de La Pointe. Toutefois, on y a enregistré, ce mois-ci, deux (2) nouveaux cas de marasme, aucun cas de kwashiorkor et 27 cas de diarrhée. En ce qui concerne l'Hôpital Immaculée Conception de Port-de-Paix, aucun nouveau cas de marasme et de kwashiorkor n'a été notifié. Si pour le kwashiorkor, cette situation n'est pas différente de celle observée le mois dernier, elle correspond, par contre, à une évolution à la baisse pour le marasme. En effet, le mois dernier, quatre (4) nouveaux cas de marasme avaient été notifiés. Quant à la diarrhée chez les enfants de moins de cinq (5) ans, le nombre de nouveaux cas pris en charge a eu une évolution à la hausse passant de 8 à 11.

## BASSIN BLEU

### Pluviométrie

Le mois de novembre 2004 a été à nouveau négatif avec un déficit de - 24mm par rapport à la normale des 10 ans et une moyenne de 2 jours de pluies faibles. Le cumul moyen mensuel des postes de cette région accuse seulement 42.5mm.

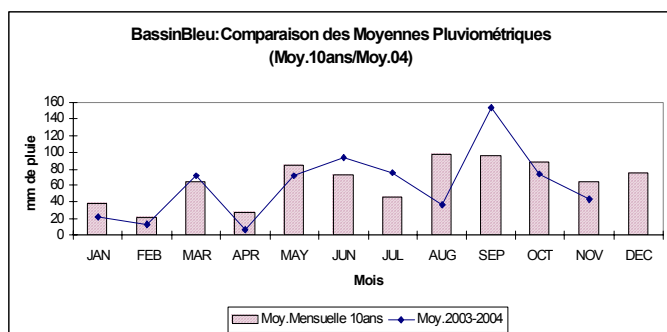


Fig. 8

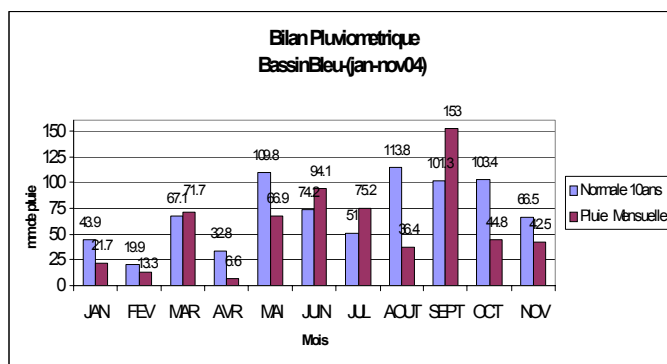


Fig.9

## Situation Générale, production agricole et élevage de bétail

A Bassin Bleu également deux mois après le passage de la tempête Jeanne, les premières semences distribuées dans le cadre des programmes d'urgence sont arrivés à la grande satisfaction des planteurs.

Au cours du mois de novembre, la baisse du régime des pluies s'est poursuivie. Elle a été toujours favorablement accueillie permettant la finalisation des préparations de sol. Les quelques chutes de pluie enregistrées ont permis la reprise des plantations qui avaient ralenti. Des sarclages ont été entamés pour les premiers semis.

Par ailleurs, les pluies tombées ont favorisé la poursuite de nouvelles plantations de haricot, patate douce et de maïs. Pour les anciennes, un bon développement dépourvu d'attaques d'insectes se poursuit. Cependant une certaine inquiétude s'installe comme dans les deux autres régions avec la période venteuse qui s'amène tôt cette année.

Pour l'élevage, la disponibilité de nourriture s'est maintenue dans les collines comme dans les plaines.

Pour ce qu'il est des prix des principaux marchés, l'effet d'un coup de fouet sur les prix de la majorité des produits s'est un peu estompé tout en étant encore élevé. La variation du prix du sel s'est réduite à (200%) comme aux Gonaïves.

## UCS Bassin Bleu / Chansolme

Comme ce fut le cas, le mois dernier, aucun nouveau de marasme n'a été notifié au niveau de l'établissement de santé de référence (C/S de Bassin Bleu). En ce qui concerne le kwashiorkor et la diarrhée chez les enfants de moins de cinq (5) ans, on observe une évolution à la hausse. Alors que le mois dernier, il n'y avait eu aucune notification de cas pour ces deux (2) indicateurs, on a rapporté, pour la période en cours, la prise en charge d'un (1) nouveau cas de kwashiorkor et de trois (3) nouveaux cas de diarrhée.

## ANALYSE DES PRIX

L'analyse des prix se fait ce mois-ci avec les données collectées par le staff de CARE-DAP Agriculture dans le Nord-Ouest et de l'Agro Action Allemande (AAA) au niveau des marchés de Crève-Bombarde, Mare Rouge, Jean-Rabel, Beauchamp, Bassin-Bleu, Port-de-Paix et St-Louis du Nord. La moyenne des prix sera analysée plus bas par produit. Les comparaisons avec les périodes précédentes sont faites à titre de référence pour le Nord-Ouest en tenant compte des moyennes des variations minima et maxima des produits pour les différents marchés.

### Riz Etranger

Ce mois-ci, le prix de la marmite de riz a connu globalement une baisse générale sur presque tous les marchés (81.70gdes) avec l'arrivée massive de l'aide est constatée. Le remplacement du blé par le riz du PAM devrait expliquer cette variation. Une différence de (-5.12%) par rapport au mois dernier (86.10gdes en moyenne) est enregistrée. L'effet de Jeanne associé aux troubles de la capitale, au cours du mois, a été temporairement réduit. Par rapport à l'année dernière, la variation est toujours positive avec une différence moindre de 13.13% (72.2gdes).

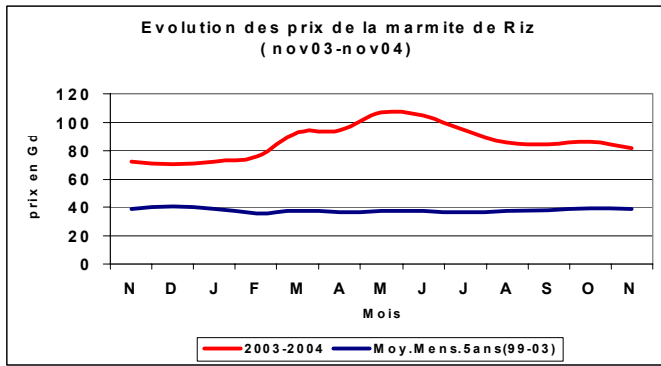


Fig. 10

### Haricot Blanc

Le prix de la marmite de haricot blanc a subi une hausse de (3.15%) avec un nouveau prix de 125.50gdes. La période de plantation en serait la cause. Par rapport à l'an dernier, il s'agit d'une également d'une hausse de 2.22% (122.78gdes).

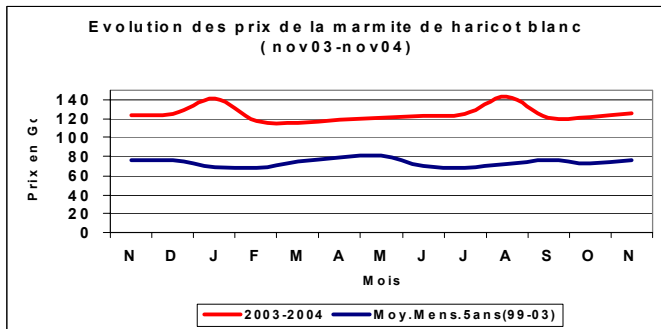


Fig. 11

### Haricot Noir

Le prix du haricot noir a eu une légère variation à la hausse de 0.97% (124.25gdes). La période de plantation en serait la cause. Par rapport à l'an dernier, il s'agit d'une situation plutôt d'une hausse de 1.78% (122.08gdes).

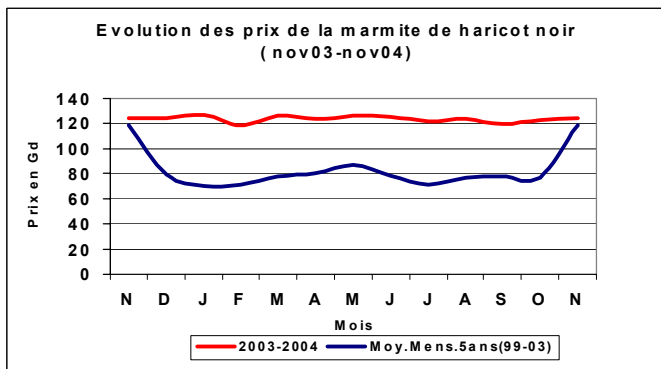


Fig. 12

### Le Maïs

Le maïs a subi encore une hausse de 5.06% (43.25gdes) depuis le mois de septembre et de 43.69% par rapport à l'an dernier (30.10gdes). La période de plantation serait également l'explication la plus plausible.

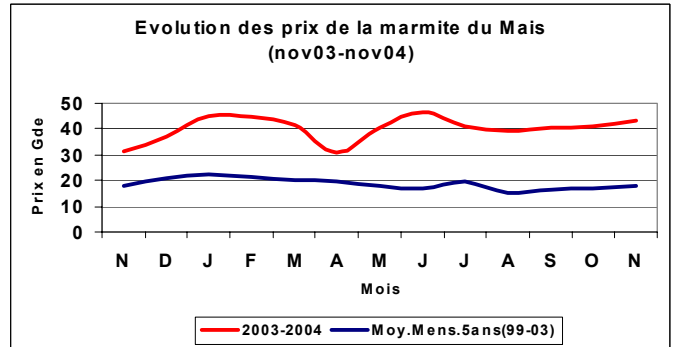


Fig. 13

### Charbon

Ce mois-ci, le prix du sac de charbon a subi à nouveau une baisse de -1.73% avec (133.75gdes). La période des fêtes de fin d'année qui approche explique cette tendance qui devrait se maintenir. En cas de pluies, de légères variations à la hausse devraient être enregistrées. Par rapport à l'an dernier (121.39gdes), il s'agit donc d'une hausse de 10.18%.

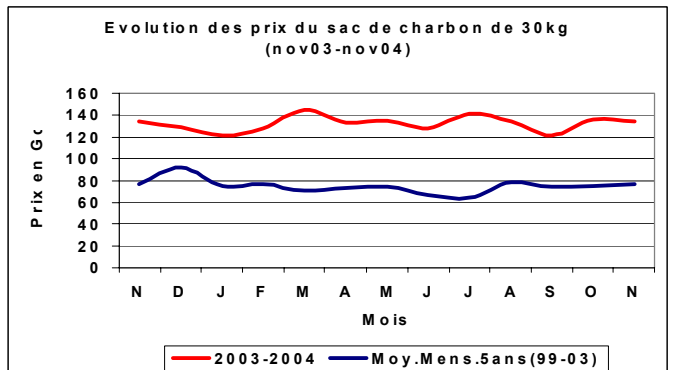


Fig. 14

### Animaux

Le prix des animaux a également subi une nouvelle légère remontée. Une hausse de 1.37% (1083gdes) et de 6.30% (1215gdes) respectivement pour les cabris et moutons a été enregistrée. Une forte présence de la disponibilité des animaux sur les marchés est toujours constatée. Aux raisons déjà avancées précédemment, il faut ajouter le poids des pertes effectuées au mois dernier. Par rapport à l'an passé, l'on a enregistré des prix inférieurs de -4.11% et de -13.57% respectivement pour les cabris et les moutons.

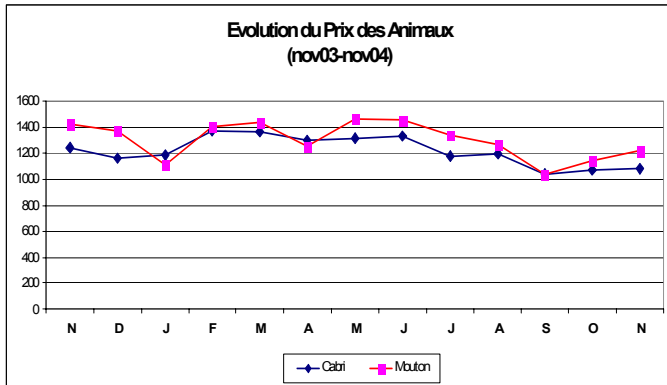


Fig. 15

### Le sel brut

Le retour à la normale se poursuit au fur et à mesure. Au cours du mois de novembre, les prix se sont stabilisés aux alentours des 12 à 15 gourdes la marmite de 6livres.

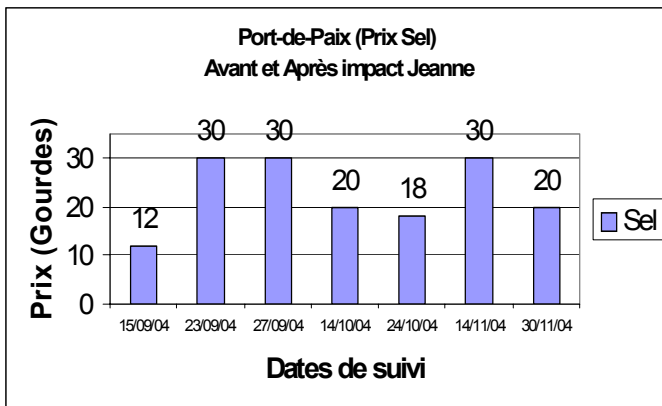
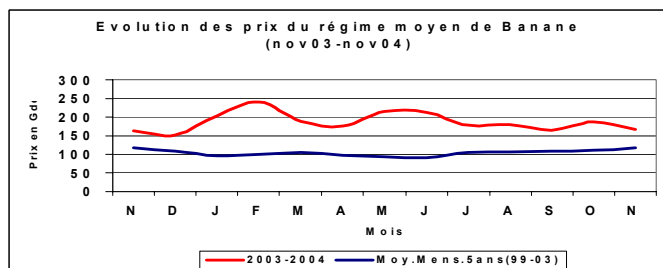


Fig. 16

### La Banane

Le prix de la banane a subi une chute de près de -9% avec 167.80gdes contrairement aux 184.38gdes du mois dernier. L'approche des fêtes de fin d'année entraîne une augmentation de la disponibilité dans les zones de production hormis la vallée des Trois rivières et il devrait s'en suivre une poursuite de la hausse avec la forte demande des pôles de consommation (les



principales villes). Par rapport à l'an dernier, la variation est toujours positive avec 4.24% de plus (160.97gdes).

Fig.17

### Les produits pétroliers

Une certaine stabilité est observée pour les produits pétroliers depuis le choc de Septembre.

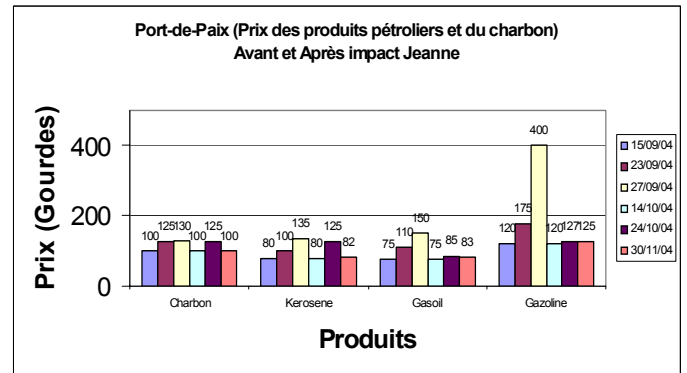
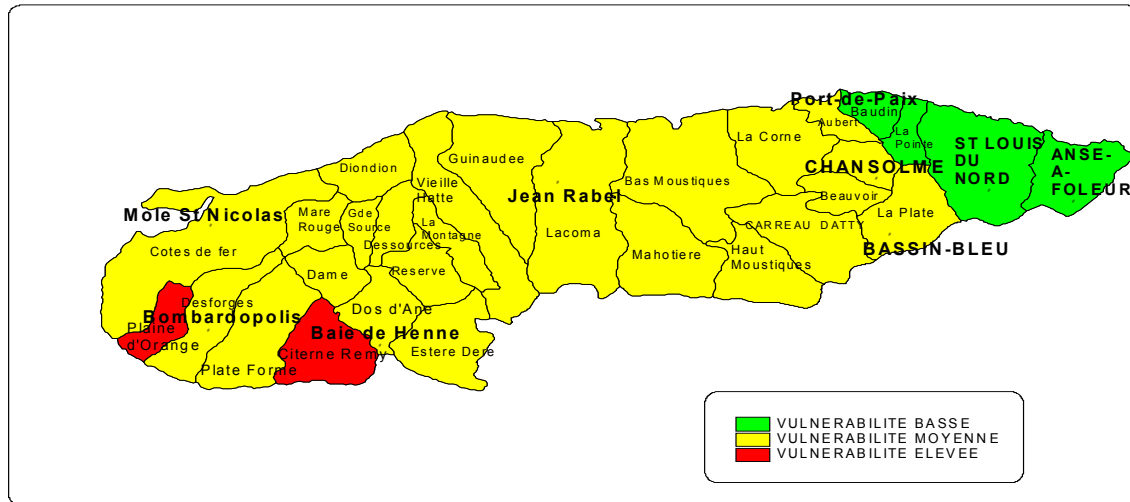


Fig.18

**NIVEAU DE VULNERABILITE DES SECTIONS COMMUNALES DU NORD-OUEST  
PAR RAPPORT A LA SECHERESSE**



Données recueillies sur base sources combinées - 29/10/04

**Fig. 19**

Le système d'alerte précoce du Nord-Ouest (NEWS) est conçu pour identifier rapidement et attirer l'attention sur l'imminence des urgences, telles que les sécheresses, en vue de permettre aux décideurs d'initier à temps des interventions appropriées. Le but est de réduire leurs effets négatifs à court terme comme la faim et la malnutrition aiguë ainsi que la décapitalisation et d'autres incidences, de longue durée.

NEWS se propose d'analyser quatre indicateurs critiques permettant de déceler l'imminence des urgences : **1) la pluviométrie (chutes de pluie), prise comme indicateur de base, 2) la production agricole et l'élevage de bétail, 3) les prix aux marchés (volume et fluctuation), 4) les stratégies de survie des ménages (rapportées quand c'est nécessaire).**

**Trois indicateurs de la santé infantile sont également présentés. Ils n'ont pas nécessairement de valeur prédictive, mais donnent une idée de la santé infantile au moment de leur collecte. Il s'agit du nombre de cas de diarrhée, du nombre de cas de marasme et de kwashiorkor. Ces données sont issues de six institutions de référence jouant le rôle de centres sentinelles et opérant au niveau de certains UCS (Unité Communale de Santé).**

Les données pour le NEWS seront principalement fournies par les Projets DAP II Agriculture, Dap II Santé de la CARE-Haïti, le Graf et de l'Agro Action Allemande de Jean Rabel avec la fermeture de l'Anosa. Le NEWS est financé par USAID-Haïti. Nous apprécierons tout commentaire qui pourrait contribuer à faire de ce bulletin un outil plus utile.<sup>1</sup>

N.B. Le niveau de vulnérabilité a été évalué en fonction de l'évolution des indicateurs cités dans le Bulletin NEWS (Pluviométrie, Production Agricole, Situation de l'Élevage, Prix de marchés, Santé Humaine et Stratégies de survie.) Le simple fait qu'il y ait plus de pluie en un mois donné ne justifie pas un changement immédiat de la vulnérabilité d'une région.

Les commentaires peuvent être adressés à CARE-Haïti,  
92, rue Grégoire P.V., B.P. 15546, Pétion-Ville  
E-mail : pap.news@pap.care.org