

CARE – HAITI

NORTHWEST EARLY WARNING SYSTEM (NEWS)

Bulletin Mensuel

Décembre 2001, vol. 5 no. 12

Le système d'alerte précoce du Nord-Ouest (NEWS) est conçu pour identifier rapidement et attirer l'attention sur l'imminence des urgences, telles que les sécheresses, en vue de permettre aux décideurs d'initier à temps des interventions appropriées. Le but est de réduire leurs effets négatifs à court terme comme la faim et la malnutrition aiguë ainsi que la décapitalisation et d'autres incidences, de longue durée.

NEWS se propose d'analyser quatre indicateurs critiques permettant de déceler l'imminence des urgences : **1) la pluviométrie (chutes de pluie), prise comme indicateur de base 2) la production agricole et l'élevage de bétail, 3) les prix aux marchés (volume et fluctuation) et finalement 4) les stratégies de survie des ménages (rapportées quand c'est nécessaire).**

Actuellement, les données pour le NEWS sont principalement fournies par le Projet PLUS (Productive Land Use System), le Projet SEAD (Small Economic Activities Development) de la CARE Haïti, et ANOSA (Action dans le Nord-Ouest pour la Sécurité Alimentaire). Le NEWS est financé par USAID-Haïti.

Nous apprécierons tout commentaire qui pourrait contribuer à faire de ce bulletin un outil plus utile.

SOMMAIRE NORD-OUEST

La tendance habituelle de la pluviométrie du mois de décembre a subi un léger accroc en 2001 avec la brusque variation des derniers jours de l'année. La moyenne des quatre régions (93.35mm) représente plus de 38% de ce qui a été enregistré pour le mois de Novembre (58.17mm). Après deux dernières décades du mois de Novembre sans pluie à travers l'ensemble des postes, le deux premières décades du mois de décembre n'ont offert que quelques pluies de faible intensité par poste contrairement à une 3e décade exceptionnelle pour l'axe Port-de-Paix –BassinBleu. Les inondations provoquées par ces averses ont occasionné la destruction complète des plantations sur les rives des Trois Rivières et la détérioration des routes.

Comparé à la pluviométrie moyenne des régions observées au cours des quatre dernières années (29.25mm), les pluies de cette année (93.35mm) affichent une différence significative. Considérant la normale de 10 ans des régions, la moyenne de Décembre a progressé de 50.5mm, ce qui se traduit par une hausse de près de 54%. Cette situation devenant de plus en plus fréquente, contraint les planteurs à gérer les extrêmes climatiques.

Tableau 1 : Pluviométrie Moyenne Observée enDéc (97-01)

Stations	1997	1998	1999	2000	2001
Bombarde	59.5	17.6	10	19.75	77.9
Jn-Rabel	0	0	25	28.4	41.1
Port-de-Paix	0	47.6	3.4	24.15	244.5
B-Bleu	131	40	10	51.75	9.9
<i>Moyenne des 4 Régions.</i>	<i>47.62</i>	<i>26.3</i>	<i>12.1</i>	<i>31.01</i>	<i>93.35</i>

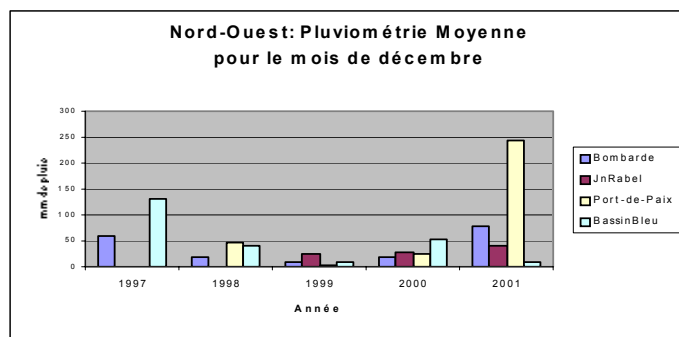


Fig.1

Tableau 2 : Comparaison de la Pluviométrie Moyenne observée sur Quatre postes du Nord-Ouest (mm)

	Bom-Barde	Jn-Rabel	P-Paix	B-bleu	<i>Moyenne des 4 rég</i>
Normale Décembre 10 ans	53.9	45.3	25.1	47.0	42.8
Pluie Décembre 2001	77.9	41.1	244.5	9.9	93.35

En ce qui concerne la production agricole, la fin du cycle de production de certaines cultures confirme la perte totale ou de faibles productions dépendamment du potentiel agro-climatique de la surface emblavée. Aussi, mis à part quelques exceptions, les cultures du haricot et du maïs de montagne n'ont offert qu'un très faible rendement. Cette situation se traduit par une nette appréciation du prix de ces produits dans les différents marchés du département. Par ailleurs, le petit mil et la pistache n'ont pas été trop affectés par les vents et la sécheresse du mois dernier. Ceci a permis d'avoir un rendement appréciable qui s'est traduit par une baisse des prix pour ces deux produits. La production du pois congo reste très en deçà de la valeur espérée par les agriculteurs. Le prix des produits rapportés continue à s'apprécier dans les différents marchés du département. La hausse est plus accentuée pour des produits comme le haricot et le maïs qui font l'objet d'une demande très élevée en cette période de semis.

Le fourrage est disponible en quantité suffisante pour le bétail. Quelques cas de maladies sont encore relatés pour le menu bétail et les volailles dans les différentes zones.

BOMBARDOPOLIS

Pluviométrie

Au cours des deux premières décades du mois de décembre, tous les postes de la commune de Bombardopolis ont reçu au moins deux précipitations. Pour l'ensemble des trois décades, la hauteur moyenne des pluies enregistrées pour cette période est de l'ordre de 77.9 millimètres. (Tableau 1) Cette valeur est supérieure à ce qui a été observé pour ce mois au cours des trois précédentes années.

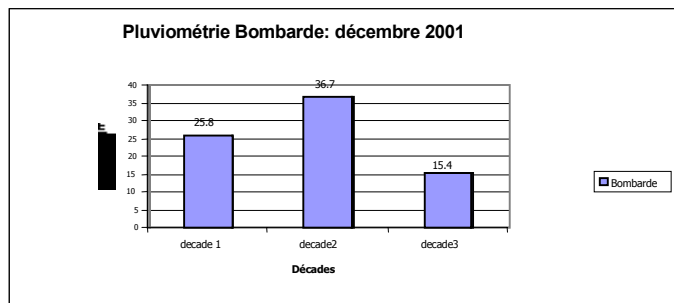


Fig 2

Production agricole et élevage de bétail

La rareté des pluies au cours des deux dernières décades de novembre, associée aux vents forts a été néfaste pour la plupart des cultures en place. L'effet combiné de ces deux facteurs n'implique une récolte du haricot particulièrement nulle exception faite pour les poches humides. Il en est de même du sorgho pour les agriculteurs qui ont récolté moins que la quantité attendue. Par contre, la pistache a offert une assez bonne production ce qui s'est traduit en une dépréciation du prix. Les activités de préparation de sol se poursuivent en attendant le retour de la pluie bien répartie, en vue de mettre en place des cultures de subsistance.

Les plantes issues de la verse et la période de récolte fournissent suffisamment de fourrage au bétail pour lequel aucun cas de maladie n'a été relaté.

JEAN RABEL

Pluviométrie

La situation pluviométrique dans la région de Jean-Rabel au courant des mois de Novembre et Décembre a été similaire malgré quelques différences entre les décades. Il est observé une période de quatre décades de passage presque à vide entre le début de Novembre et la fin Décembre. Le volume plus important est enregistré dans la localité de Nan Saut (90mm)

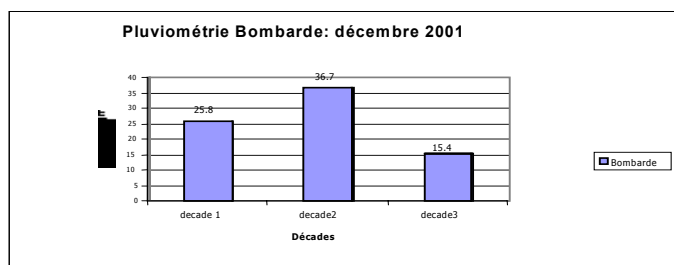


Fig.3

Production agricole et élevage de bétail

La saison culturale a très peu profité de la pluviométrie assez faible et irrégulière de ces deux derniers mois de l'année. Dans la zone de montagne, certaines cultures saisonnières sont en phase de récolte, en plaine par contre les agriculteurs sont obligés de reporter le semis en attente de pluies régulières. La demande pour les semences du haricot et du maïs a occasionné une nette appréciation du prix de ces dernières. La banane, victime dans la commune de Jean Rabel, de la maladie du Sigatoka Noir s'apprécie également dans les différents marchés. L'espérance d'une meilleure saison où d'une meilleure opportunité dans la zone de plaine incite les hommes à abandonner leur foyer pour s'installer au niveau de la plaine soit comme ouvrier agricole soit comme faire valoir indirect.

En ce qui a trait au bétail, des cas de parasitismes ont été recensés chez les ovins et les caprins dans la zone de la Montagne et ses environs. Quelques cas de New Castle sont encore rapportés chez les volailles. Les dernières pluies, les résidus de récolte ont permis d'avoir une bonne disponibilité des fourrages.

PORT-DE-PAIX

Pluviométrie

L'analyse des données pluviométriques enregistrées à travers les différents postes de la région de Port de Paix, montre une nette recrudescence des précipitations au cours du mois de décembre. Seulement quatre postes ont reçu une faible pluie au début du mois. Les chutes se sont vraiment intensifiées à la troisième décade provoquant les crues des rivières rendant du coup inaccessible plusieurs villes du département. Le poste de Port de Paix a bénéficié du total plus important de la région pour la 3e décade, soit 181.5 millimètres.(Fig. 4) occasionnant le ravage de la basse vallée des Trois Rivières.

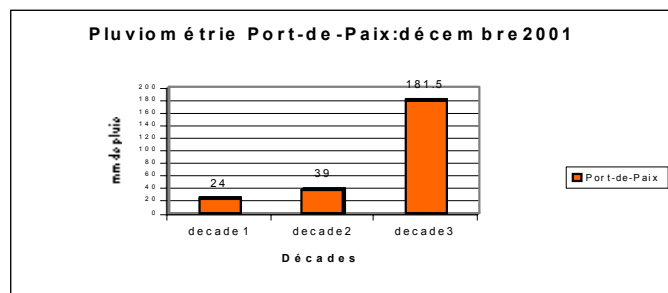


Fig. 4

Production agricole et élevage de bétail

La moyenne des pluies enregistrées au cours des cinq dernières décades n'ont pas été favorables au développement des cultures. Après avoir résisté à un stress hydrique assez long, le risque de perte des cultures comme le haricot, le maïs était presque confirmé, n'était-ce l'apport de la 3e décade. D'autres cultures comme le pois congo ont fourni une production assez faible, les vents forts suivis de pluies intenses ont accompagné l'éclosion des fleurs et détruit une partie de celles-ci. Dans la région de Haut Moustique, environ 90% des bananeraies sont en train de mourir, attaquées par la maladie du Sigatoka. Il n'y a que le sorgho qui promet une production moyenne et qui soit en mesure d'alléger la période de soudure. La stratégie de survie des ménages pour lutter contre la famine, demeure la fabrication du charbon de bois et la migration vers d'autres régions du département ou ailleurs.

Au niveau du bétail, quelques cas de fièvre ont été rapportés chez les porcins et la maladie du New-Castle continue à affecter les volailles. Toutefois, la disponibilité du fourrage a augmenté avec le retour de la pluviosité en fin de mois .

BASSIN BLEU

Pluviométrie

Dans la commune de Bassin Bleu, la situation pluviométrique au courant des mois de Novembre et Décembre a été presque similaire malgré quelques différences entre les décades à l'instar de JeanRabel. Il est observé une période de quatre décades de passage presque à vide entre le début de Novembre et la fin Décembre de même qu'une concentration des précipitations assez intenses sur les zones montagneuses

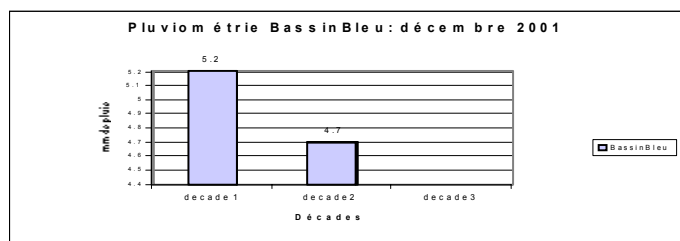


Fig.5

Production agricole et élevage de bétail

Exception faite du sorgho, la rareté des pluies et les vents forts ont estompé la possibilité d'une bonne récolte pour des cultures comme le pois congo et le haricot. Beaucoup de parcelles de haricots particulièrement, sont complètement perdues. Même au niveau de quelques petites poches moins touchées par la sécheresse, on a constaté une diminution notable de la production. Les possibilités d'avoir une récolte de patate et de manioc sont encore maintenues pour le début de la prochaine année avec l'apport en eau de la dernière décade.

Au niveau du bétail, le fourrage est disponible en quantité suffisante. Cependant, des cas de maladies comme la fièvre et le New Castle sont rapportés chez les porcins et les volailles respectivement, conséquence des changements climatiques observés dans la région.

ANALYSE DES PRIX

L'analyse des prix se fait à partir des données collectées au niveau des marchés de Crève, Bombarde, La Montagne, Petite-Rivière, Lacoma, Jean-Rabel, Beauchamp et Bassin Bleu. La moyenne des prix sera analysée par produit en comparant chaque prix par rapport à la valeur du produit le mois et l'an dernier.

Les comparaisons avec 1997-2001 sont faites à titre de référence pour le Nord-Ouest en tenant compte des moyennes des variations minima et maxima des produits pour les différents marchés.

D'une manière générale, pour le mois de Décembre, les prix continuent d'afficher une tendance à la hausse.

Riz Etranger

Au mois de décembre, le prix moyen de la marmite de riz a connu une légère baisse par rapport au mois précédent. De 43

gourdes, il est passé à 41.45 Gourdes, soit une baisse de 3.6%. Comparé à l'année dernière (45.10gdes), le prix moyen de ce produit accuse une baisse de 8.09%.

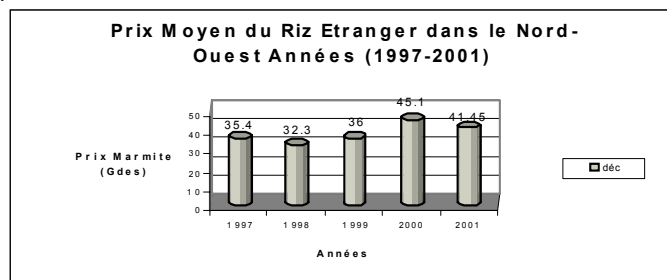


Fig. 6

Banane

Le prix du régime de banane a chuté légèrement au cours du mois de décembre. Le régime moyen se vend à 121.15 gourdes, contrairement au mois précédent où le prix était à 131.25gdes. Par rapport au mois de décembre 2000 (97.20gdes) le prix du régime de banane a enregistré une hausse de 24.6%

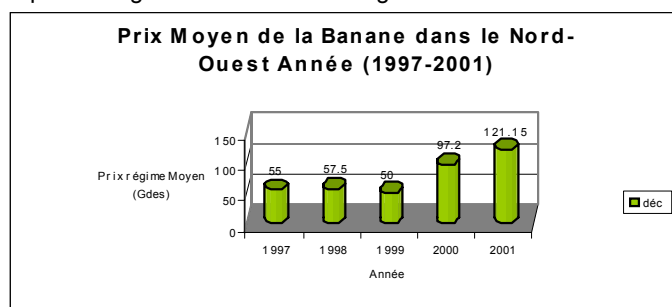


Fig. 7

Maïs en grain

Le prix de la marmite de maïs continue à s'apprécier par rapport au mois précédent. Actuellement la marmite se vend en moyenne à 19.30gdes soit une augmentation de 22.5% par rapport au mois dernier où elle était à 15.75gdes. Cette situation est due à la période de plantation de la saison d'hiver où les cultivateurs doivent s'approvisionner en semences. Comparé à l'année dernière (19.1gdes), le prix moyen de cette année est resté quasi stationnaire.

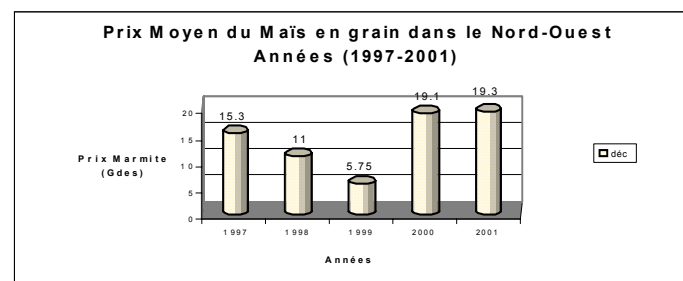


Fig. 8

Haricot Blanc

Le prix du haricot blanc a maintenu sa tendance à la hausse en se vendant au prix moyen de 76.80gdes la marmite. Le taux d'appréciation est de 6.7% par rapport au mois précédent où le prix était à 72gdes. Cette flambée de prix s'explique par les faibles rendements obtenus par les agriculteurs au cours de la dernière saison. Ceci a évidemment diminué l'offre du haricot alors que la demande en vue du semis dans les zones de plaine s'accroît. En comparant le prix de ce produit au mois de décembre 2000 (51.40gdes), on dénote une augmentation de 49.4%.

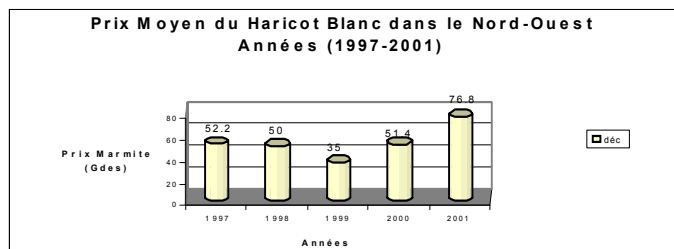


Fig.9

Répartition géographique des stations pluviométriques

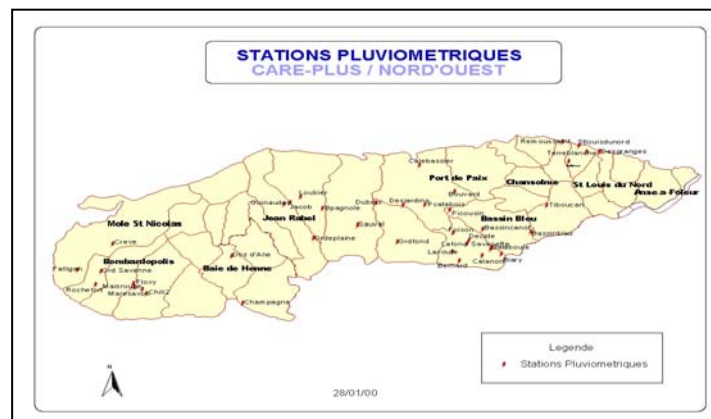


Fig.12

Le Haricot noir

La tendance de prix a été similaire que celle constatée pour le haricot blanc. Le prix moyen de la marmite est passé de 75 gourdes du mois précédent à 81.60 gourdes au prix en cours, soit une augmentation de 8.8%. Actuellement, la quantité offerte de ce produit au marché diminue considérablement. Ajoutée aux fêtes de fin d'année, cette situation détermine le niveau élevé des prix. Comparé à l'année dernière (62.80 gourdes), l'augmentation de prix est de 29.9%.

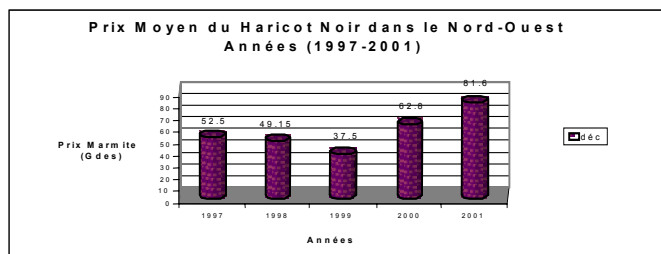


Fig.10

Charbon

Le prix moyen du sac de charbon s'est apprécié par rapport au mois de novembre. De 75 gourdes au mois dernier il s'est hissé à 80.70 gourdes d'où un accroissement de 7.6%. Par rapport à l'an dernier (87.50 gourdes) le cours du charbon n'a fait que se déprécier en affichant un taux de 7.7%.

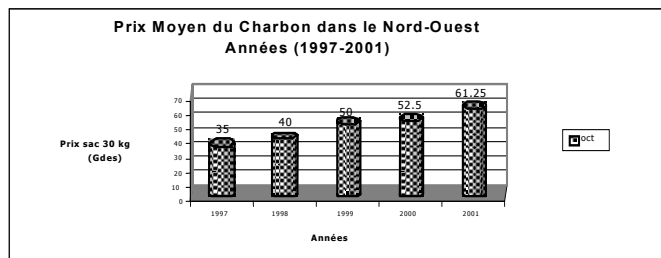


Fig.11