

CARE – HAITI

NORTHWEST EARLY WARNING SYSTEM (NEWS)

Bulletin Mensuel

Août 1999, vol. 3 no. 8

Le système d'alerte précoce du Nord-Ouest (NEWS) est conçu pour identifier rapidement et attirer l'attention sur l'imminence des urgences, telles que les sécheresses, en vue de permettre aux décideurs d'initier à temps des interventions appropriées. Le but est de réduire leurs effets négatifs à court terme comme la faim et la malnutrition aigue ainsi que la décapitalisation et d'autres incidences, de longue durée.

NEWS se propose d'analyser quatre indicateurs critiques permettant de déceler l'imminence des urgences: **1) la pluviométrie (chutes de pluie), prise comme indicateur de base 2) la production agricole et l'élevage de bétail, 3) les prix aux marchés (volume et fluctuation) et finalement 4) les stratégies de survie des ménages (rapportées quand c'est nécessaire).**

Actuellement, les données pour le NEWS sont principalement fournies par le Projet PLUS et le Projet SEAD de la CARE Haiti, le *Projet Intégré de Sécurité Alimentaire dans le Nord-Ouest (PISANO)* et le *Projet Action Sécurité Alimentaire par Auto-Promotion (PASAAP) de Agro Action Allemande* particulièrement en ce qui concerne les données relatives à la commune de Jean Rabel. Le NEWS est financé par USAID-Haiti.

Nous invitons tout commentaire qui pourrait contribuer à faire de ce bulletin un outil plus utile.

SOMMAIRE: NORD-OUEST

Jusqu'au dernier numéro (Vol. 3 No 7) la pluviométrie a été analysée en considérant surtout les fluctuations du volume des précipitations par décade, par mois, par saison ou par an. Cependant, force est de reconnaître que le facteur unité de temps (durée des chutes de pluie, nombre de jours de pluie, écart entre les précipitations) est un paramètre assez significatif qui n'a pas été pris en compte dans l'analyse. Cet indicateur est important dans la détermination de l'opportunité des chutes de pluie. En exemple, 200 millimètres de pluie cumulés dans un mois et enregistrés seulement pendant trois jours, plus précisément au début et à la fin du mois, peuvent indiquer que les plantes ont été soumis au stress pendant une assez longue période et donc qu'elles n'ont pas profité de cette avalanche de pluie. Aussi, proposons-nous, à partir du début de cette première saison de renforcer l'analyse de la pluviométrie en nous basant sur la fréquence des chutes de pluie.

Le mois d'août s'est terminé en cumulant des chutes de pluie dépassant en moyenne le mois de juillet. La seule exception est la commune de Bombardopolis pour laquelle la pluviométrie moyenne des postes observés a baissée. La zone de Bassin Bleu a accueilli un volume de chutes de pluie presque double de celles du mois précédent. Le nombre moyen de jours de pluie est estimé à 5 environ. En d'autres termes, il a plu tous les six jours en moyenne et l'intensité moyenne est de 2.6 mms par jour. Enfin le niveau moyen des pluies ce mois d'août a légèrement dépassé celui de l'année dernière tout en étant plus que deux fois inférieur à l'année 1997. Il faudrait noter que, au mois d'août 97, de fortes pluies avaient été enregistrées et avaient presque atteint en moyenne 200 millimètres avec un pic de plus de 300 mms pour la commune de Bassin Bleu.

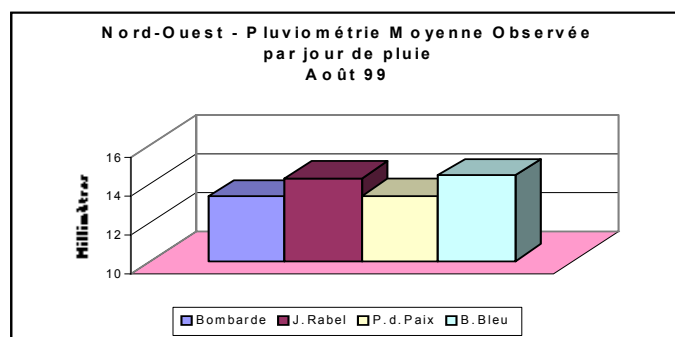


Fig 2

Les plantations tardives de la première saison sont encore en croissance tandis que d'une part la récolte de pois s'achève et d'autre part la récolte de maïs a entamé. Au début du mois, la rareté des chutes de pluies a causé le flétrissement des plantations de pois de souche, de manioc et de maïs. A la troisième décade, grâce au regain des chutes de pluie, elles ont été en reprise. En quelques endroits, particulièrement dans les zones basses, a lieu un début de préparation des sols en vue de l'engagement d'autres plantations de haricot. Les stocks de fourrages sont disponibles et le bétail n'a souffert d'aucune maladie notable.

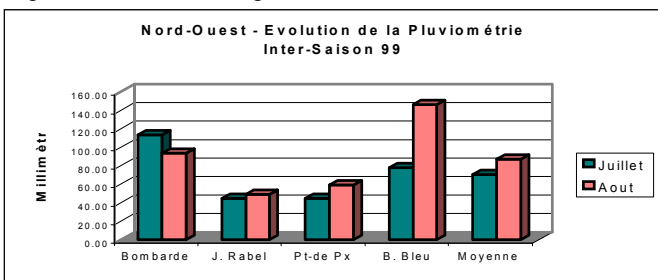


Fig 1

Tableau 1: Pluviométrie par décade – Moyenne des Postes

Août 1999	Déc 1	Déc 2	Déc 3	Total	juillet 99
Bombardopolis	11.95	33.3	48.5	93.75	109.2
Jean Rabel	9.3	25.75	14.3	49.35	30.3
Port-de-Paix	27.8	29.2	1.7	58.7	56.1
Bassin Bleu	55.4	58.0	32.8	146.2	82.3
Moyenne	26.1	36.6	24.3	87	69.45

Pluviométrie

A l'exception de la banane, les prix des denrées locales ont affiché une tendance à la baisse par rapport au mois dernier. Le prix du riz étranger a atteint son niveau plafond depuis le début de l'année. Cependant il est en baisse en le comparant aux deux dernières années. Le prix du maïs en grain, en période de récolte, a baissé et son niveau est le plus bas de toute l'année. A cette même période l'année passée, le prix était encore plus bas. A priori, il semble que la récolte a été plus abondante en 98. La banane dont le prix n'avait pas cessé de décroître durant toute la première saison s'est redressée et est en hausse aussi par rapport à l'année dernière.

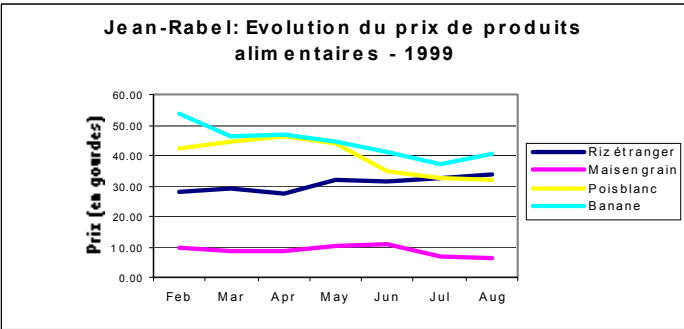


Fig 3

BOMBARDOPOLIS

Pluviométrie

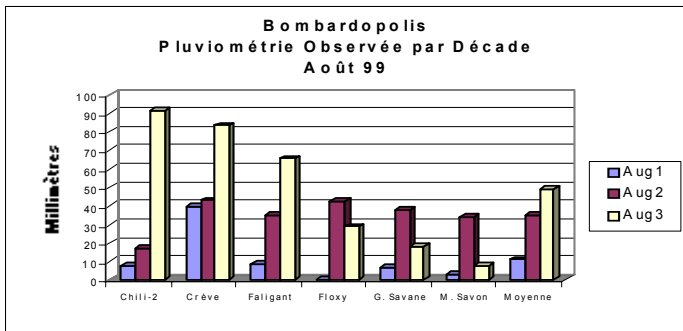


Fig 4

Les précipitations pluvieuses du mois d'août sont en moyenne en baisse par rapport au mois dernier. En moyenne, il a plu pendant 7 jours et au cours de cette période pluvieuse le volume moyen enregistré est de 13.3 mms par station. En d'autres termes, les postes de la zone de Bombardopolis ont recueilli des chutes de pluie tous les 6 jours. Le poste de Crève s'est distingué avec 10 jours de pluie et un volume cumulé de 166. 4 millimètres pour tout le mois alors qu'au poste de Mare Savon, pendant 4 jours de pluie, le volume cumulé n'est que de 45 millimètres. L'année dernière au même mois le volume de pluie recensé était sensiblement supérieur à celui de cette année.

Production agricole et élevage de bétail

Aux deux premières décades du mois, il a été observé le flétrissement des plantations de pois, de manioc et de maïs dû à la carence de pluie. En fin de mois, avec l'augmentation des chutes de pluie, ces plantations se sont redressées et en quelques endroits, les planteurs ont même commencé à effectuer la préparation des sols en vue d'engager d'autres plantations.

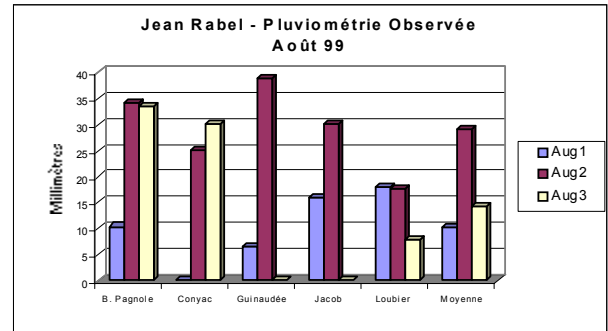


Fig. 5

Le volume de pluie a cru en ce début de deuxième saison. Cependant, à l'instar du mois précédent, la pluviométrie moyenne demeure plus faible que les autres zones. Il a plu pour une durée de 5 jours dans un écart moyen de 7 jours environ. Les précipitations des deux années précédentes à la même époque ont largement dépassé celles de cette année. Par ailleurs, si compte est tenu de l'ensemble du mois, le volume moyen des chutes de pluie se situe autour de 2.2 mms par jour. Le poste de Barbe Pagnole a recueilli la plus grande quantité de pluie pour ce mois, soit 78 millimètres environ, tandis que deux postes n'ont enregistré aucune pluie.

Production agricole et élevage de bétail

La faiblesse des chutes de pluie au cours de ce mois a occasionné la baisse de la quantité de fourrages disponibles. Bien que les plantations de pois de souche, de manioc et de maïs soient encore au stade de croissance sur les collines, il est à craindre la persistance de cette situation, d'autant plus que s'est manifesté un léger flétrissement à la troisième décade. L'attitude des planteurs est à l'attente des prochaines pluies. De faibles attaques de chenilles sont aussi signalées.

PORT-DE-PAIX

Pluviométrie

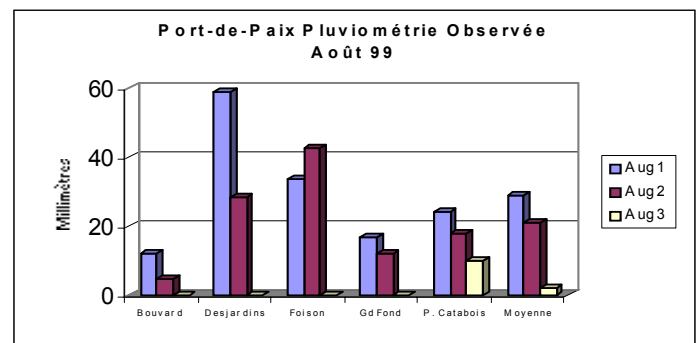


Fig.6

Contrairement aux autres zones du Nord-Ouest, c'est aux deux premières décades qu'ont été notées les précipitations pluvieuses les plus importantes pour le mois d'août. Les pluies de la troisième décade ont été insignifiantes et la plupart des postes

d'observation ont affiché un montant nul. Il y a eu moins de 5 jours de pluie au cours du mois et le volume moyen pour tout le mois équivaut à 2 millimètres. Bien que ce volume peut être considéré très faible, il est par contre supérieur à celui de l'année dernière au mois d'août.

Production agricole et élevage de bétail

Les orages localisées dans cette zone sont favorables au développement des cultures en dépit de la baisse des pluies. La croissance des plantations de pois de souche, de manioc et de maïs continue. Des attaques moyennes de chenilles ont été remarquées. A la reprise des pluies successives de Juin et du début de juillet, la quantité de fourrage est en recrudescence. La quantité d'animaux vendus est en baisse et le prix du bétail continue à se stabiliser.

BASSIN BLEU

Pluviométrie

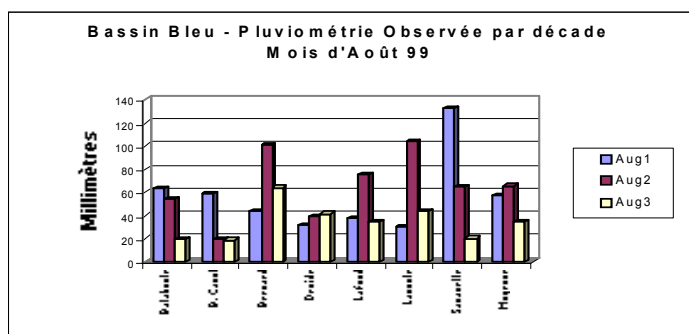


Fig 7

Le volume moyen de pluie cumulée au cours du mois d'août a été largement au dessus de celui des autres zones du Nord-Ouest, en nette progression aussi par rapport au mois précédent et au mois d'août 98. Le nombre de jours de pluie moyen est de 8 environ, soit un écart moyen de 4 jours entre les précipitations. La quantité moyenne de pluie par précipitation est de 16 millimètres avec un pic de 30 millimètres pour le poste de Ti Boucan. Les postes de Lafond et de Bernard ont connu chacun 13 jours de pluie, soit plus de 40% de jours pluvieux durant ce mois.

Production agricole et élevage de bétail

La récolte des plantations de pois est en train de s'achever. Les résultats sont estimés très bons. Les plantations engagées en avril et jusqu'en juin dernier affichent toujours une bonne croissance. D'autre part, la préparation du sol a entamé en vue de la plantation pour la deuxième saison.. Les préparatifs pour la redistribution après le traitement et le stockage vont bon train.

Le stock de fourrages est estimé en quantité suffisante.

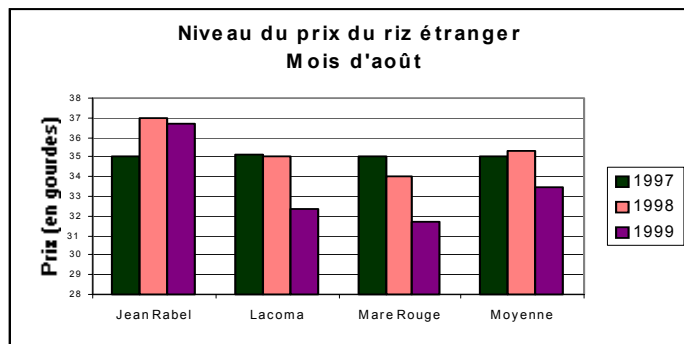
ANALYSE DES PRIX

Prix des produits aux Marchés

La tendance générale des prix des produits suivis par la PISANO aux marchés de la commune de Jean Rabel est mitigée suivant le

produit et suivant le marché. Au marché de Jean Rabel, les prix de tous les produits ont augmenté ; au marché de Lacoma, la tendance globale affichée est la stabilisation pour le maïs en grain et la banane, la baisse pour le pois blanc et la hausse pour le riz étranger ; alors qu'au marché de Mare Rouge seul le prix du maïs en grain a baissé.

Les données brutes nous sont fournies par la PISANO qui est basé à Jean Rabel d'où elle détient son aire d'intervention.



Riz Etranger

Source : PISANO

Fig 8

L'analyse de l'évolution récente du prix du riz étranger indique une hausse de 90 cts par rapport au mois dernier. Le montant affiché représente le plus haut niveau des prix atteint depuis le début de l'année. Une lecture à la loupe des données historiques disponibles de 1997 à date montre que le prix du riz a toujours atteint des sommets autour de la période juillet-août, même en 97 lorsqu'il n'y avait pas de récolte. Cette tendance serait imputable l'accroissement de la demande dû à la disponibilité de liquidités provenant de la vente de récolte. Toutefois, le prix moyen du riz, en dépit de son accroissement est inférieur à ceux des deux années précédentes. Une discrimination des prix selon le marché montre aussi une certaine rigidité au marché de Jean Rabel alors qu'à Mare Rouge, les prix sont plus sujets à fluctuer. Il semble aussi qu'à cause de la taille de la population supérieure au centre de Jean Rabel qu'aux deux autres localités périphériques, la pression de la demande pour le riz en génère un prix plus élevé.

Banane

Le prix de la banane, après plusieurs mois successifs de déclin, s'est redressé à la hausse et a acquis en moyenne plus de 3 gourdes par rapport au mois dernier. Vu que le mois de Juin représente particulièrement une période de récolte intensive de banane et que la banane de par sa nature ne peut pas être stockée, une rareté de ce produit serait à l'origine de ce retournement des prix.

Une augmentation d'environ 5 gourdes a été notée sur le prix de l'année passée alors qu'il y a un écart de près de 50 gourdes le régime en moins – cela s'entend – par rapport à l'année de la sécheresse, 1997. Tout comme pour l'année dernière, le prix le moins élevé est recensé au marché de Lacoma. Les prix les plus élevés pour cette année sont prélevés à Mare Rouge.

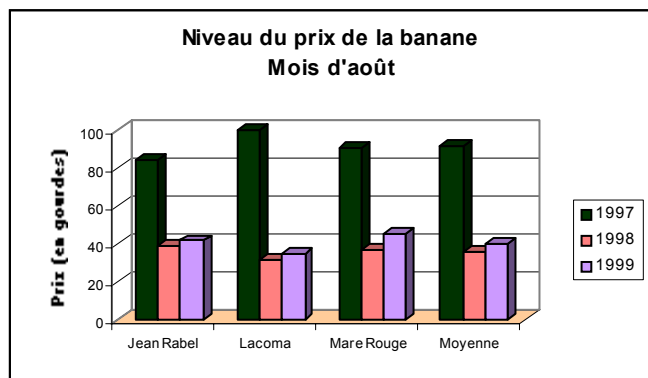


Fig 9

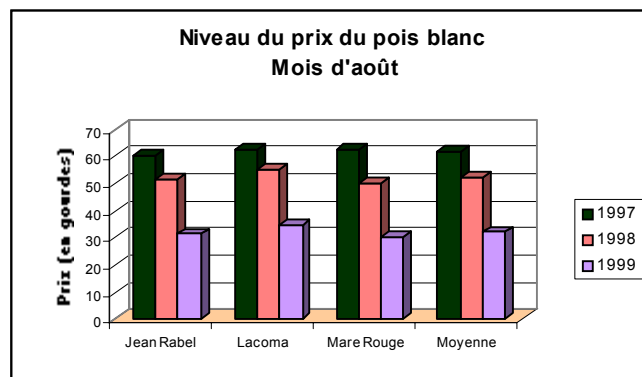


Fig 11

Mais en grain

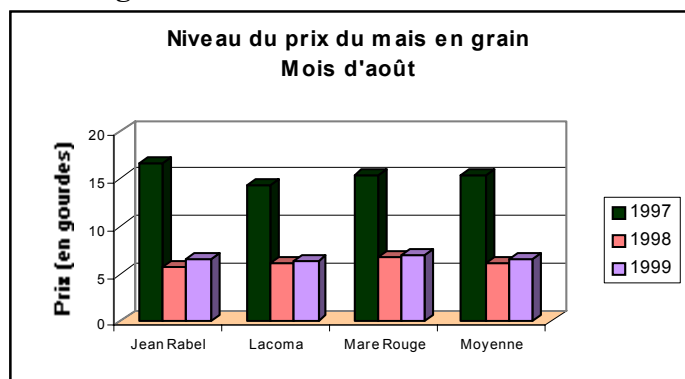


Fig 10

En pleine période de récolte, l'offre de maïs est en recrudescence. Aussi le prix a baissé à son niveau plancher depuis le début de l'année, comme c'était le cas d'ailleurs pour l'année dernière à pareille période. Toutefois, il paraît que la récolte de l'année 98 a été meilleure que cette année car le niveau du prix de 1998 a été plus bas. Il n'y a pas réellement une grande différence entre les trois marchés. Le prix à Lacoma est légèrement supérieur à ceux de Jean Rabel et de Mare Rouge.

Haricot Blanc

Une légère diminution du prix du haricot blanc s'est opérée au cours du mois d'août. C'est la première fois depuis que la PISANO a commencé à collecter les données sur les prix en janvier 97 qu'un tel niveau est atteint. En outre, ce prix représente une baisse de 63% environ par rapport à 1998 et de 92.5% par rapport à 1997. La distribution de semences de haricot au début de la saison semble avoir pour effet d'accroître la disponibilité et l'impact qui en résulte est la baisse des prix. Le prix est plus élevé à Lacoma et moins élevé à Mare Rouge.

Répartition géographique des stations pluviométriques

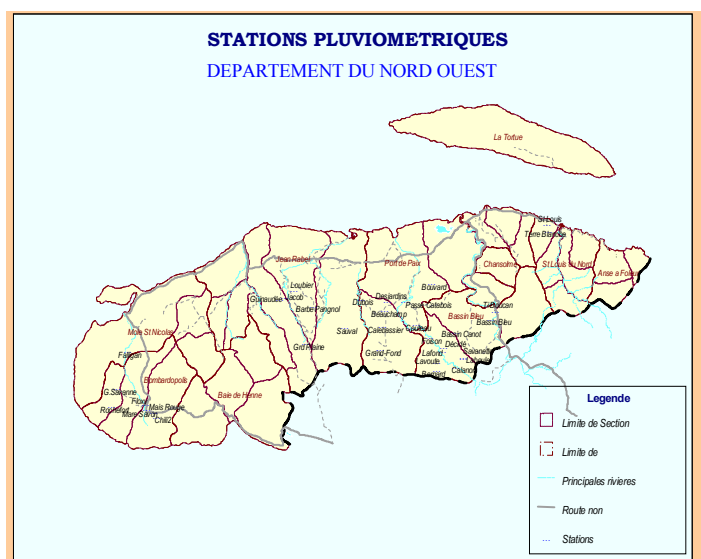


Fig 12

ⁱ Les commentaires peuvent être adressés à MTIE-CARE-Haiti, 92, rue Grégoire P.V., B.P. 15546, Pétion-Ville
E-mail : mtie.carehaiti@acn2.net