

# CARE – HAITI

## NORTHWEST EARLY WARNING SYSTEM (NEWS)

### Bulletin Mensuel

Juin 1999, vol. 3 no. 6

Le système d'alerte précoce du Nord-Ouest (NEWS) est conçu pour identifier rapidement et attirer clairement l'attention sur l'approche des urgences, telles que les sécheresses, en vue de permettre aux décideurs d'initier à temps des interventions appropriées dans le but de réduire leurs effets à court terme comme la faim et la malnutrition aigue, aussi bien que la décapitalisation et d'autres incidences négatives, de longue durée.

NEWS se propose d'analyser quatre indicateurs critiques de l'approche des urgences: **1) la pluviométrie (chutes de pluie), prise comme indicateur de base 2) la production agricole et l'élevage de bétail, 3) les prix aux marchés (volume et fluctuation) et finalement 4) les stratégies de survie des ménages** (rapportées quand c'est nécessaire).

Actuellement, les données pour le NEWS sont principalement fournies par le Projet PLUS et le Projet SEAD de la CARE Haiti, le *Projet Intégré de Sécurité Alimentaire dans le Nord-Ouest (PISANO)* et le *Projet Action Sécurité Alimentaire par Auto-Promotion (PASAAP) de Agro Action Allemande* particulièrement en ce qui concerne les données relatives à la commune de Jean Rabel. Le NEWS est financé par USAID-Haiti.

Nous invitons nos lecteurs à faire des commentaires qui peuvent contribuer à faire de ce bulletin un outil de plus en plus utile.<sup>1</sup>

### SOMMAIRE: NORD-OUEST

Les chutes de pluie observées au mois de juin ont subi une baisse substantielle de 59% par rapport au mois de Mai et de plus de 16% par rapport à l'année dernière à ce même mois. Cependant, la pluviométrie moyenne cumulée depuis le début de la première saison jusqu'à date a été plus prolifique cette année qu'en 1997 et 1998. Pour ce mois, de même que pour cette première saison, les chutes de pluie ont été en moyenne plus volumineuses à Bombardopolis que pour les autres zones du Nord-Ouest. Mais c'est au poste de Ti Boucan dans la commune de Bassin Bleu qu'ont été enregistrées les chutes de pluie les plus intenses, 304.6 mms. Il est à noter aussi qu'il a plu partout pendant les 3 décades, sauf quelques exceptions, et que relativement la pluviométrie a été bien distribuée.

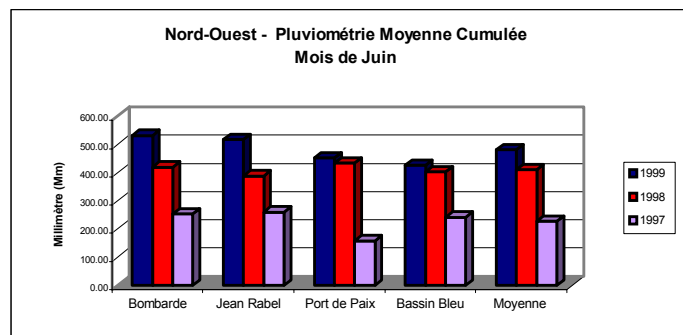


Fig. 1

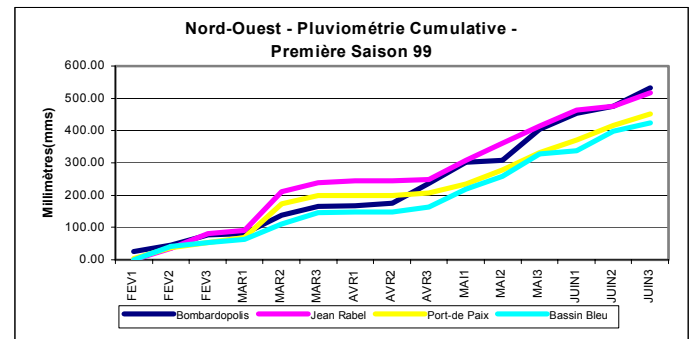


Fig. 2

A cause du retard pris en début de saison pour le semis des denrées consécutivement à la carence de pluie, la période de récolte a été légèrement décalée. Les plantations de pois ont passé la phase de floraison sous la menace de pluies au début du mois. La récolte de ce produit a entamé à la troisième décade avec des taux de réussite assez mitigés variant de 20 à 80%. Des plants de banane ont été distribués dans le cadre des efforts de revitalisation et de réparation de la production agricole affectée par le passage du cyclone Georges.

Les fourrages ont été signalés en quantité disponible et il n'a été observé aucune perte de bétail due à des maladies. Par contre des risques de pertes d'animaux aux abords des ravins se sont fait sentir avec les fortes pluies.

Les prix des produits alimentaires analysés ont affiché une tendance générale à la baisse, dans une fourchette assez réduite. Le prix du maïs en grain seulement a sensiblement augmenté. En gros, les prix de tous les produits sont restés relativement stables tout au cours de la première saison. Sur cette base, il pourrait s'avérer qu'aucun facteur majeur n'a influencé de façon importante le comportement de consommation des populations de ces zones.

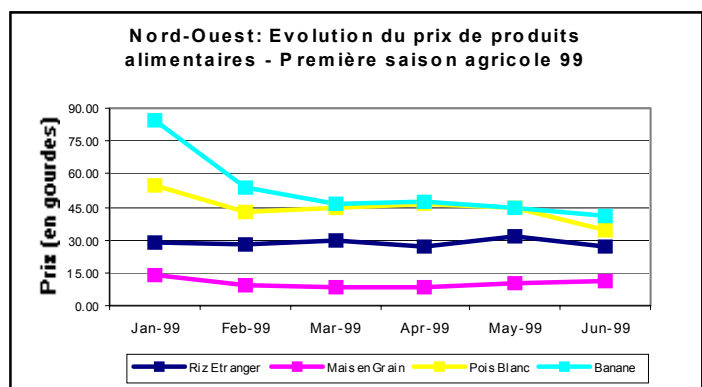


Fig. 3

## Pluviométrie: Sommaire Nord-Ouest

Tableau 1: Pluviométrie par décade – Moyenne des Postes

Juin 1999	Déc 1	Déc 2	Déc 3	Total	Mai 99
Bombardopolis	9.7	61.9	27.5	99.1	190.5
Jean Rabel	39.6	43.8	37.1	120.5	166.6
Port-de-Paix	48.3	12.2	42.4	102.9	124.3
Bassin Bleu	9.3	21.7	57.9	119.0	173.9
Moyenne	34.15	34.9	41.2	110.25	163.8

### BOMBARDOPOLIS

#### Pluviométrie

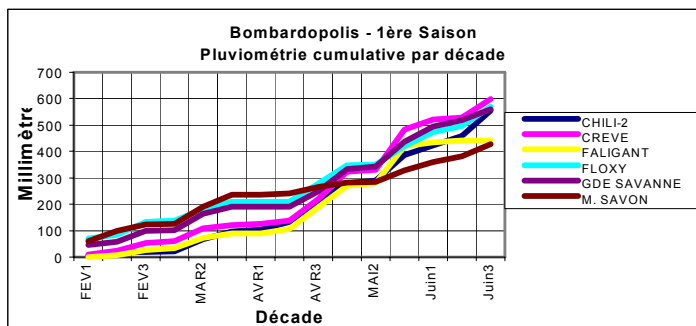


Fig. 4

Les postes d'observation pluviométriques de la zone de Bombardopolis ont enregistré un volume de pluie assez élevé au cours du mois de juin. Toutefois ce volume a subi une diminution considérable par rapport au mois précédent. Le poste de Chili-2 a bénéficié d'un plus grand volume que les autres postes tandis que le poste de Faligant a reçu la quantité la moins élevée dans la fourchette de faible à modéré. Néanmoins, si compte est tenu du cumul de pluies, le poste de Crève a totalisé les chutes de pluie les plus volumineuses.

#### Production agricole et élevage de bétail

Les plantations de pois, de manioc et de maïs avaient affiché un bon état et ont passé le cap de floraison avec succès, profitant des pluies battantes au début du mois de Juin. Les récoltes de pois avaient débuté vers la fin du mois et le taux de réussite avait été estimé à environ 80%. Vingt trois mille (23,000) boutures de Banane ont été aussi distribuées aux planteurs dans le cadre d'un Programme d'Urgence. Cependant les planteurs étaient insatisfaits sur les méthodes de préparation des plants.

En outre, le niveau des pluies a été très favorable à la croissance des fourrages et il n'a été signalé aucune maladie importante affectant le bétail.

### JEAN RABEL

#### Pluviométrie

Il s'est produit une diminution du volume des chutes de pluie au cours du mois de juin, et cela contrairement à l'année dernière où les chutes de pluie se sont accrues du mois de mai au mois de Juin. Le volume cumulé des chutes de pluie pour la première saison a atteint un niveau jamais égalé au cours des deux dernières années. Le poste de Guinaudée a totalisé environ 180

millimètres, soit le volume le plus élevé de tous les postes de la zone. Le volume de pluie minimum a été enregistré pour la deuxième fois consécutive au poste de Grande Plaine avec un montant de 33.7 millimètres.

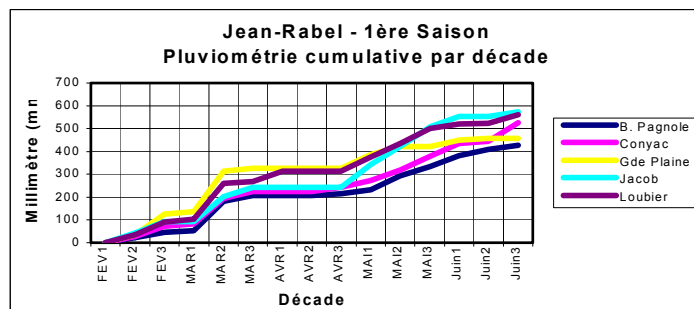


Fig. 5

#### Production agricole et élevage de bétail

Les plantations étaient toujours en croissance sur les collines environnantes jusqu'en fin de mois. Des attaques de chenilles ont été relevées mais elles ont été très peu inquiétantes. Le taux de réussite des pois distribués à travers le programme d'urgence a été évalué à 30%. Des boutures de banane ont été réparties entre les planteurs dans le cadre de ce même programme visant à remembrer la production agricole affectée par le passage de l'ouragan Georges. Il faut rappeler que les bananeraies y avaient été sérieusement touchées.

### PORT-DE-PAIX

#### Pluviométrie

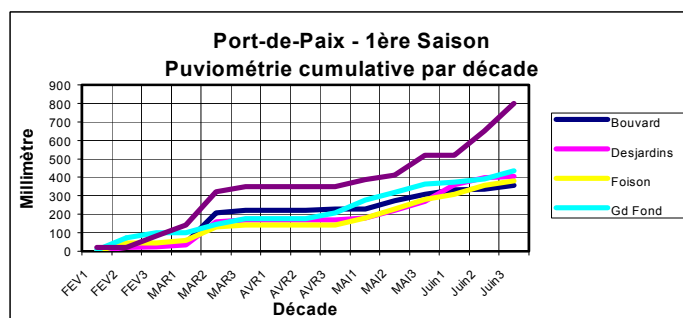


Fig. 6

A l'instar des autres zones la pluviométrie cumulée à Port-de-Paix a été en hausse par rapport aux deux années précédentes. Cependant l'écart entre le niveau de 98 et celui de 99 a été très faible. Le poste de Remoussaint s'est détaché largement au dessus du niveau moyen des autres postes et a affiché le volume moyen cumulé de pluie le plus élevé de tous les postes du Nord-Ouest. Des chutes de pluie de plus de 280 millimètres y ont été observées au cours du mois de mai. Le poste de Bouvard a recueilli le niveau de pluie le plus faible des postes de Port-de-Paix. La pluie a été distribuée à travers toutes les trois décades.

**Production agricole et élevage de bétail**

Avec la poursuite des pluies, les planteurs étaient dans l'attente d'une accalmie pour les pois dans un stade de floraison. De trop fortes pluies en effet risquaient d'entraîner des pertes. En fin de mois, la récolte des pois avait commencé et le taux de réussite avait atteint 50%. Pour les autres plantations telles que le maïs, les planteurs opéraient le sarclage afin de débroussailler les mauvaises herbes. A l'instar de Bombardopolis et de Jean Rabel, des plants de banane au nombre de vingt quatre mille (24,000) avaient été distribués pour soutenir le processus de production de cette denrée touchée par le cyclone Georges.

**BASSIN BLEU**

**Pluviométrie**

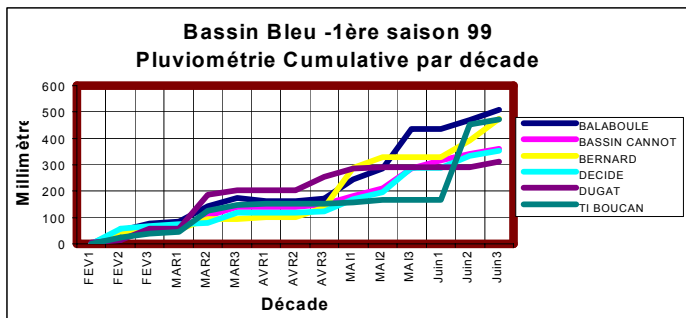


Fig. 7

La zone de Bassin Bleu a collecté moins de chutes de pluie que les 3 autres zones du Nord-Ouest durant la première saison agricole. Néanmoins, elle en a recueillies en moyenne beaucoup plus que le mois de juin des années 97 et 98. La pluviométrie observée au cours du mois de juin est aussi en baisse par rapport au mois de mai. Près de trois quarts des postes pluviométriques n'ont reçu aucune pluie durant la première décades et 3 autres au cours de la deuxième décade. Par contre, il a plu à tous les postes pendant la troisième décade. Si le poste de Ti boucan a bénéficié des chutes de pluie les plus importantes de tous les postes du Nord-Ouest pour le mois de juin, c'est plutôt le poste de Balaboule qui a cumulé la plus grande quantité de pluie depuis le début de la première saison en février.

**Production agricole et élevage de bétail**

Les plantations effectuées durant la période avril-juin avaient toujours affiché une bonne croissance à la deuxième décade du mois. Les pois distribués par le programme d'urgence ont réussi à 80% et leur récolte avait débuté à la fin du mois. Les planteurs de Lafond et de Bassin Bleu avaient reçu quarante mille (40,000) boutures de bananes en vue de redresser la production sévèrement affectée en Septembre dernier.

Le stock de fourrages a été en reprise suite aux pluies du mois de mai. Pas de maladies importantes signalées chez le bétail.

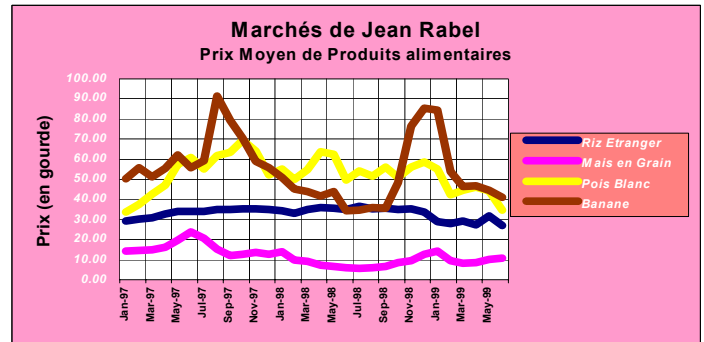


Fig. 8

**Riz Etranger**

Les marchés de Jean Rabel et de Mare Rouge ont accusé des fluctuations de prix assez importantes entre deux collectes de données sur les prix. Elles ont dépassé parfois 10% du dernier prix affiché. Le prix du riz au marché de Jean Rabel a été plus élevé qu'à Lacoma et à Mare Rouge. Le prix moyen global sur les 3 marchés s'est pratiquement stabilisé tout au cours de la première saison agricole qui a débuté en Février. L'observation des prix durant la première saison a fait ressortir une tendance à l'augmentation durant la première moitié de la saison et un redressement à la baisse au cours de la seconde moitié. En outre, les prix pratiqués sur les marchés cette année à Jean Rabel ont été les plus bas depuis 3 ans. Il est à constater aussi que les prix tout au cours de cette première saison ont été nettement en dessous du prix de la première saison des deux années précédentes.

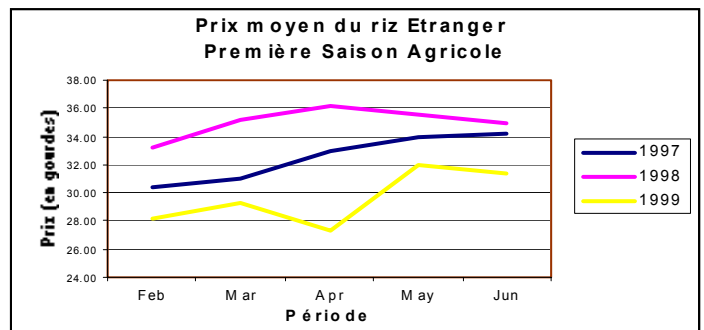


Fig. 9

**Banane**

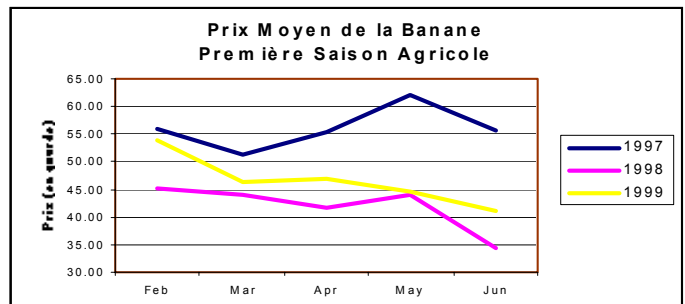


Fig. 10

La tendance à la baisse du prix de la banane a poursuivi pour un sixième mois consécutif depuis janvier. Toutefois, son niveau reste encore supérieur au niveau des prix de la première saison de l'année 98, mais en dessous du niveau de 1997. Il semble que généralement, la fin de la première saison agricole qui correspondrait avec le début de la période de récolte de la banane marquerait un point de retournement du prix. Le niveau de prix le plus élevé a été recensé à Mare Rouge alors que le prix le plus bas a été noté à Lacoma.

## Maïs en grain

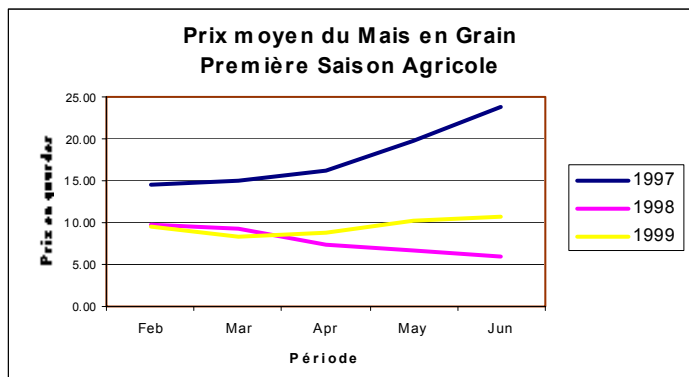


Fig. 11

L'évolution du prix du maïs en grain au cours de la première saison pour ces trois dernières années n'a laissé ressortir en réalité aucune tendance saisonnière. Le prix semble être influencé directement par le niveau de performance de la production corrélée étroitement aux conditions climatiques qui sévissent dans les zones du Nord Ouest. En effet, l'année 97 qui a été une année de sécheresse, le prix du maïs en grain a cru de façon quasi exponentielle en fin de première saison alors qu'en 1998 où une bonne récolte a été effectuée les prix avaient baissé de manière continue pendant toute la saison. Pour cette saison, les prix avaient augmenté mais modérément avec l'alternance entre espoir et crainte des planteurs pour les plantations de maïs.

## Haricot Blanc

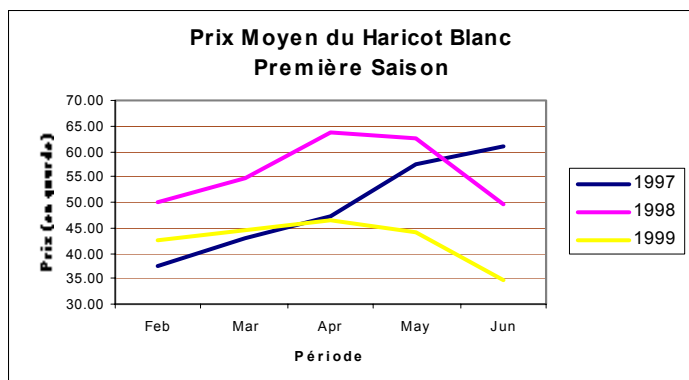


Fig. 12

Entre le début de la première saison agricole et le mois de Juin, le prix moyen du haricot blanc a baissé d'environ 13 gourdes. Il semblerait que, d'une part, les impacts différés de la distribution de pois en avril dernier avaient commencé à se faire sentir depuis le mois dernier, et/ou d'autre part, que le début de récolte avait

accru l'offre sur le marché. Toutefois, les prix de cette saison ont été en hausse par rapport à l'année passée. Comme semble l'indiquer le graphique ci-dessus, les mois de mai et de juin seraient des périodes où habituellement, le prix du haricot blanc a tendance à être influencé à la baisse.

Les prix pratiqués à Lacoma ont largement été supérieurs à ceux de Jean-Rabel et de Mare Rouge. Cela pourrait être imputé au désenclavement relatif de Lacoma par rapport à Jean Rabel et Mare Rouge. Il faut attirer l'attention aussi sur la flexibilité des prix qui fluctuent en deux semaines dans une fourchette atteignant 15 gourdes.

## Répartition géographique des stations pluviométriques

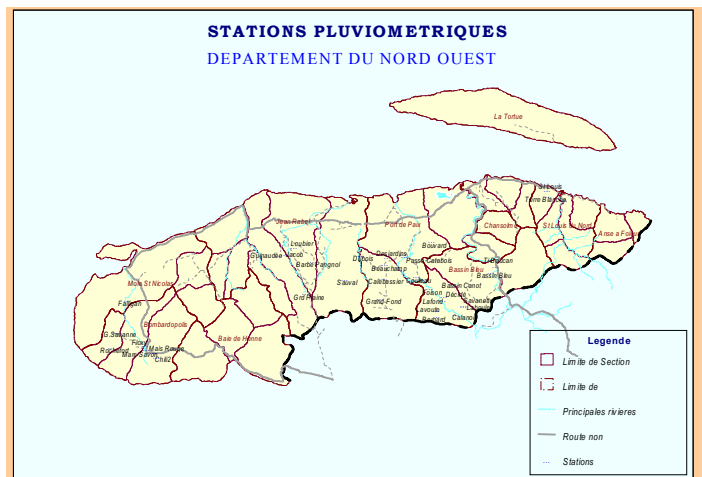


Fig. 13

<sup>1</sup> Les commentaires peuvent être adressés à MTIE-CARE-Haiti, 92, rue Grégoire P.V., B.P. 15546, Pétiyon-Ville  
E-mail : mtie.carehaiti@acn2.net