

## **NORTHWEST EARLY WARNING SYSTEM (NEWS)**

### **Bulletin Mensuel**

### **Spécial Cyclone Georges**

**Septembre 1998, vol. 2 no. 9**

Le système d'alerte précoce du Nord-Ouest (NEWS) est conçu pour identifier rapidement et éveiller clairement l'attention sur l'approche des urgences, telles que les sécheresses, en vue de permettre aux décideurs d'initier à temps des interventions appropriées dans le but de réduire leurs effets à court terme comme la faim et la malnutrition aigue, aussi bien que la décapitalisation et d'autres incidences négatives, de longue durée.

NEWS se propose d'analyser quatre indicateurs critiques de l'approche des urgences: *1) la pluviométrie (chutes de pluie), pris comme indicateur de base 2) la production agricole et l'élevage de bétail, 3) les prix aux marchés (volume et fluctuation) et finalement 4) les stratégies de survie des ménages. (rapportées quand c'est nécessaire).*

Actuellement, les données pour le NEWS sont principalement fournies par le Projet PLUS de la CARE Haiti et le projet Intégré de Sécurité Alimentaire dans le Nord-Ouest (PISANO) particulièrement en ce qui concerne la collecte à Jean-Rabel des données relatives aux prix dans les marchés. Le NEWS est financé par USAID-Haiti.

Nous invitons nos lecteurs à faire des commentaires qui peuvent contribuer à faire de ce bulletin un outil de plus en plus utile.

#### **SOMMAIRE: NORD-OUEST**

Le début du mois de Septembre a été très pluvieux et marqué par des passages d'ondes tropicales. Toutefois avec le *cyclone Georges* ayant frappé vers la fin de la période, il s'est créé une situation plutôt exceptionnelle qui mérite une attention particulière. Contrairement aux autres régions du pays, cet ouragan a surtout été caractérisé, dans tout le Nord-Ouest, par des vents violents à l'exception de la commune de *Bombardopolis* où on a eu également de fortes précipitations. D'après les informations des agents de terrain, la plus grande partie des dommages ont été causés par les vents. Beaucoup de maisons (batiments sanitaires, églises, écoles, habitations etc..) ont été sévèrement endommagées. A *Bombardopolis* on a eu une moyenne de précipitations de l'ordre de 130 mm alors que dans les autres communes les volumes moyens de pluie ont plutôt été proches de la normale. Dans le cas particulier des communes de *Port-de-Paix* et *Bassin Bleu*, la pluviométrie à la 3<sup>e</sup> décade a montré une nette tendance à la baisse par rapport au début du mois. D'après les agents de terrain, les communes de *Jean-Rabel* et de *Bombardopolis* ont été les plus touchées par l'ouragan. Au niveau des localités comme *Lavaltière*, où il y avait eu de fortes pluies, les inondations ont ravagé les plantations, endommagé les structures de conservation des sols et emporté le bétail. Des dégâts importants ont également été enregistrés au voisinage des ravines et des principales rivières du Nord-Ouest.

En ce qui a trait à la production agricole, il convient de signaler que les rafales de vents et, dans certains cas particuliers, les inondations ont ravagé les cultures. On rapporte au niveau des localités de *Jean-Rabel* des pertes de plantations de bananes allant de 50 à 80%. Dans les localités de *Desforges*, *Bombarde*, *Temps Perdu*, *Mare Rouge*, *Lavaltière*, on a mentionné des pertes de l'ordre de 20% pour le haricot, 40% pour le pois congo, 50 à 60% pour le manioc etc... La seconde saison culturale semble donc avoir été sévèrement touchée. Les jardins sur berge ont été très gravement endommagés. Dans tout le Nord-Ouest, on a enregistré des pertes considérables (allant de 50 à 95%) au niveau des plantations de bananes. Les tiges de haricot et de maïs ont été sévèrement endommagées. Toutefois, il existe encore une certaine possibilité de récupération pour le petit-mil à un stade déjà avancé et dont la structure des tiges semble plus résistante. D'autre part, au niveau des arbres fruitiers, les dégâts ont été considérables. Presque la totalité des avocats ainsi que 75% des oranges environ sont tombés des arbres. Quant aux arbres agro-forestiers, bon nombre ont été déracinés par les rafales de vents.

Dans le cas particulier du bétail, il convient de souligner que les plus grandes pertes ont été enregistrées au niveau de l'élevage des caprins. Dans la localité de *Lavaltière*, environ 75% des cabris ont été tués par les intempéries et les arbres abattus. En effet, ils ont peu résisté au froid et à la force des vents. Cependant, le gros bétail a pu résister à la force des vents. De même, dans certaines localités, on a eu le temps de mettre les animaux en sécurité. Globalement, de sérieuses pertes de volailles et de bétail ont été signalées dans la région du Nord-Ouest.

Quant aux produits agricoles (bananes, oranges, avocats etc..), leurs prix affichent une certaine baisse à cause de leur très grande disponibilité sur les marchés bien que pour le maïs et le haricot noir on observe par contre une tendance à la hausse. Cependant, on doit s'attendre à une nette recrudescence des prix dès le mois prochain, période à partir de laquelle on pourra effectivement commencer à mesurer les impacts du cyclone.

A cause de la hausse des prix des produits prévue pour les plus prochains mois, la sécurité des moyens d'existence des ménages semble très menacée. Donc, il est possible qu'il y ait une certaine augmentation de la coupe des arbres pour produire du charbon de bois en vue de faire face à la période de soudure. De même, il se pourrait qu'il y ait des effets à long terme considérables sur l'environnement, la migration, la scolarisation etc...

**Moyenne des Postes par Commune et par Décade  
(mm de pluie)**

Sept. 1998	Bombardopolis	Jean Rabel	Port-de-Paix	Bassin Bleu
1 <sup>è</sup> Décade	78.7	48.1	82.9	115.5
2 <sup>è</sup> Décade	41.5	38.9	38.4	64.4
3 <sup>è</sup> Décade	130	76.9	53.2	71.4

**BOMBARDOPOLIS**

**Pluviométrie**

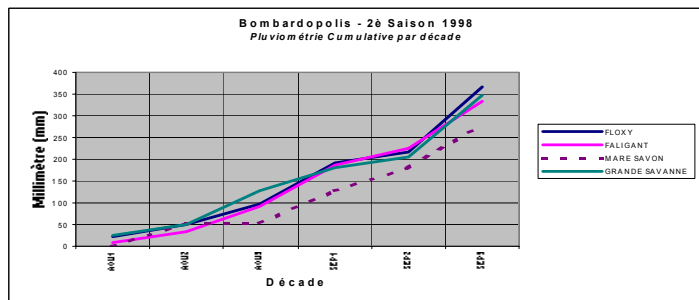


Fig. 1

Au niveau de cette commune, la pluviométrie a montré, à ce stade de la saison, une tendance plutôt fluctuante. Après un net ralentissement à la 2<sup>è</sup> décade, elle a montré, particulièrement à la suite du *cyclone Georges*, une très nette recrudescence. A partir des informations obtenues, les fortes pluies enregistrées, dans la nuit du 22 au 23 Septembre, ont entraîné une augmentation considérable des débits des ravines situées dans les bassins versants importants. 304 des structures lourdes érigées par le projet de lutte contre l'érosion de CARE-Haiti ont été détruites ou sérieusement endommagées. En comparant la situation pluviométrique au niveau des diverses localités, *Floxy* semble être celle où on a enregistré les volumes de pluie les plus élevés. Par endroits, on peut constater des crevasses sur les divers tronçons de routes qui sillonnent le plateau.

**Production agricole et élevage de bétail**

Compte tenu des inondations, la plupart des plantations ont été dévastées. On rapporte qu'il y a eu perte de la quasi totalité des jardins de bananes (60 à 80%). Les cultures de sorgho, de manioc et de haricot n'ont pas été épargnées. Elles ont été atteintes respectivement à 60%, 40% et 30%. D'autre part, la quasi totalité des avocats ainsi que les agrumes sont tombés des arbres. Beaucoup d'arbres ont eu leurs branches fracassées et certains ont même été déracinés. De même, certaines structures de conservation des sols ont été endommagées par les eaux en crue.

*Situation du bétail:* On a enregistré certaines pertes de volailles et de bétail par suite des intempéries (30 à 40% des cabris). D'après les agents de terrain, la plus grande partie du cheptel a pu être protégée par les gardiens (les animaux de trait ainsi que le bétail ont pu être mis à l'abri). D'autre part, on observe des risques d'épidémies très élevés.

**JEAN-RABEL**

**Pluviométrie**

Si en termes pluviométriques, la situation au niveau de cette commune ne semble guère exceptionnelle par rapport à la fin du mois dernier, il convient de mentionner que les volumes de pluies enregistrés à la 3<sup>è</sup> décade sont nettement supérieurs aux

niveaux des 2 premières. Toutefois, d'après les estimations des agents de terrain, cette commune a été la plus touchée par le cyclone à cause des rafales de vents très violents qui y ont soufflé. Si à *Grande Plaine* on avait reçu beaucoup de pluie, au niveau de la localité *Loubier*, les niveaux de pluie enregistrés ont été pratiquement faibles.

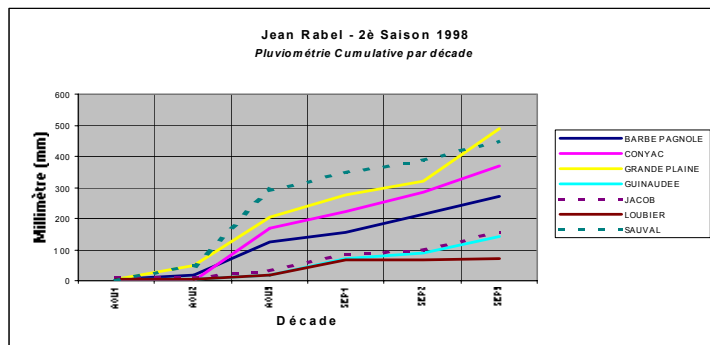


Fig. 2

**Production agricole et élevage de bétail**

En ce qui a trait à la production agricole, les plantations de bananes, culture principale de la région, ont été presque entièrement dévastées par les rafales de vents. Les pertes varient de 50 à 80%. D'autres cultures comme le manioc sont affectées à 60%, le haricot à 10%, l'avocat à 100% et les agrumes de 50 à 60%.

*Situation du bétail:* D'après les estimations des agents de terrain, au niveau de l'ensemble du cheptel, il n'y a que les cabris qui ont subi les effets du cyclone. Très sensibles aux pluies prolongées accompagnées de vents forts, une bonne partie de cette espèce a trouvé la mort des suites des mauvaises conditions atmosphériques. Toutefois, cette commune n'a pas été trop fortement affectée, la pratique de l'élevage étant peu usitée.

**PORT-DE-PAIX**

**Pluviométrie**

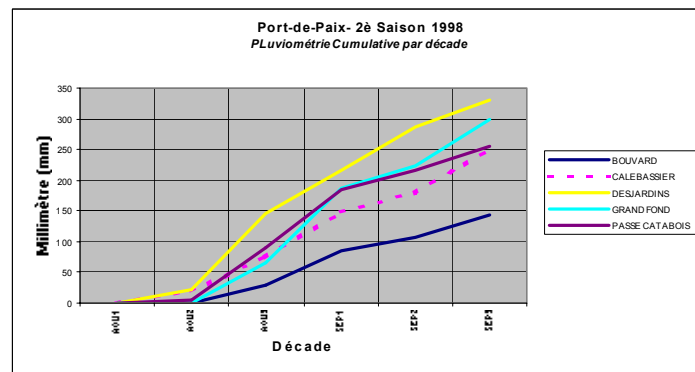


Fig. 3

Au niveau de cette commune, on a eu une situation pluviométrique plutôt fluctuante. Si, à la 1<sup>è</sup> décade, on a eu une situation bien meilleure par rapport à la fin du mois dernier, les deux autres ont plutôt montré une tendance à la baisse. A la 3<sup>è</sup> décade, on a eu des pluies modérées accompagnées de vents par endroits. Une comparaison des diverses localités permet de voir que *Desjardins* et *Grand Fond* ont été celles où on a eu les

volumes de pluies les plus élevés. Quant à *Bouvard*, on y a enregistré très peu de pluie et on a même des niveaux largement inférieurs à ceux de l'année dernière.

## Production agricole et élevage de bétail

La partie irriguée de la plaine des *Moustiques* estimée à 141 ha et plantée en bananes et figue-bananes a connu également des pertes assez importantes dues à des vents violents. 30 à 40% des récoltes ont été détruites. Les plantations de manioc sur une superficie beaucoup plus grande (300 et 400 ha) ont été soit déracinées soit cassées à 50% environ. On a eu les pertes surtout au niveau des jardins de bananes situées sur les berges. De plus, certaines structures de conservation des sols ont été endommagées.

*Situation du bétail:* On observe de nombreuses pertes de bétail et particulièrement de volailles (30%). On souligne des risques d'épidémies assez élevés. Toutefois, on observe une certaine augmentation des ventes d'animaux dans les marchés notamment avec la rentrée des classes.

## BASSIN BLEU

### Pluviométrie

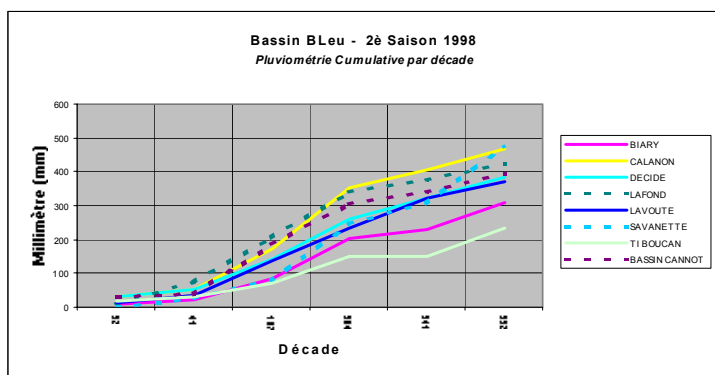


Fig. 4

Contrairement aux autres régions, *Bassin Bleu* semble avoir été épargnée des effets du cyclone. En traversant ce transect, les vents avaient perdu leur intensité. Aucun dégât n'a donc été recensé au niveau du logement. En dépit du net accroissement du volume des précipitations au début du mois, le niveau de la pluviométrie a considérablement baissé vers la 3<sup>e</sup> décennie. D'ailleurs, on n'a eu les niveaux de précipitations les plus élevés que dans les localités de *Savanette* et *Calanon*. Par contre, à *Ti Boucan*, les volumes de pluie enregistrés sont largement inférieurs à ceux de l'année dernière. Toutefois, on a eu une bien meilleure situation par rapport à 1996.

## Production agricole et élevage de bétail

Au niveau des exploitations agricoles, des dégâts mineurs ont été répertoriés. Toutefois, on a eu certaines pertes au niveau des jardins sur berge, notamment en ce qui a trait aux bananeraies des zones montagneuses (40 à 50% de pertes). On a eu également des dégâts au niveau des jardins de pois, de maïs à peine plantés. Dans les périmètres irrigués de *Ti Boucan*, *Beauséjour*, *Ka Tracas*, *Carreau Daty*, *Fond Papaille* et *Fond Cap*, les pertes semblent avoir été moins importantes. Seulement 15 à 20% des plantations ont été affectées. Cependant pour les propriétaires, une telle perte est assez sérieuse compte tenu du fait que le système de pompage utilisé à *Ka Tracas*, *Carreau*

*Daty*, *Fond Papaille* et *Fond Cap* est très coûteux et n'est payant que si on a une bonne production. De plus, il convient de souligner que, dans le cas de *Lafond*, la récolte de pois Congo sera compromise à cause de la perte des fleurs dans les plantations.

*Situation du bétail:* Bonne durant les 2 premières décades, elle a montré une certaine détérioration avec le passage du cyclone. En effet, dès la 3<sup>e</sup> décennie, on a signalé des pertes de bétail et surtout de volaille (20%). Les risques d'épidémie sont pratiquement très élevés.

## ANALYSE DES PRIX

### Prix aux marchés

En dépit des dégâts répertoriés dans le *Far-West*, immédiatement après le passage du cyclone *George* il n'y a pas eu de trop grandes incidences négatives sur les prix des produits agricoles. D'ailleurs, leurs prix n'ont pas varié significativement par rapport à la fin du mois dernier. Dans la plupart des cas, on a des niveaux de prix plutôt stables ou décroissants bien que pour le maïs et le haricot noir on a une tendance plutôt à la hausse. Dans le cas où on a des évolutions à la hausse (*haricot noir à Bassin Bleu et Lacoma*), les prix restent inférieurs aux niveaux les plus élevés atteints depuis Janvier 98. Dans le cas particulier du riz, on doit s'attendre, à très court terme, à une certaine flambée des prix compte tenu de la baisse de l'offre par rapport à la demande due au fait que les plantations de riz ont été sévèrement endommagées dans *l'Artibonite*. Toutefois, on ne pourra mesurer effectivement les effets du cyclone sur les prix qu'à partir du mois prochain.

### Riz étranger

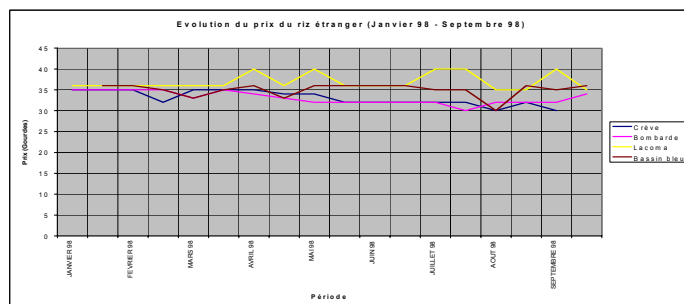


Fig. 5

Au niveau des divers marchés, les prix de ce produit n'ont pas montré une tendance uniforme durant tout le mois. Au début du mois, on observe à *Crève* et *Bassin Bleu* une certaine tendance à la baisse par rapport à la fin du mois dernier tandis qu'à *Bombarde* on a une certaine stagnation. Par contre, à *Lacoma*, la tendance est plutôt à la hausse. Toutefois, vers la fin du mois, on a une évolution en sens inverse. A *Bombarde* et *Bassin Bleu*, on a une évolution à la hausse tandis qu'à *Lacoma* on a une certaine baisse. Dans tous les marchés, les prix restent en-dessous des niveaux les plus élevés atteints depuis le mois de Janvier.

## Haricot Noir

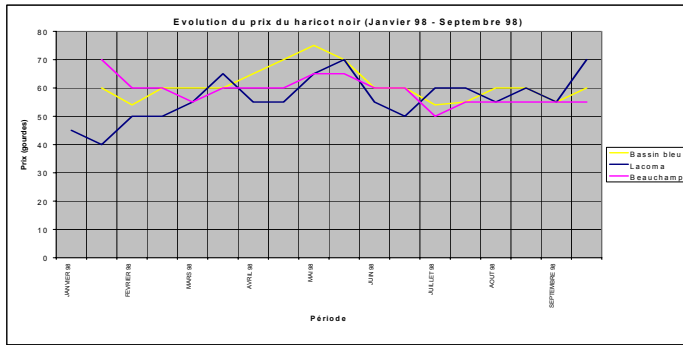


Fig. 6

Après une très nette tendance à la baisse affichée au début du mois, le prix de ce produit s'est accru considérablement au marché de *Lacom* atteignant le niveau très élevé de 70 gourdes observé vers la fin du mois de Mai dernier. On observe à *Bassin Bleu* une situation quasi similaire bien que le niveau de 60 gourdes atteint à la fin du mois reste largement inférieur à 75 gourdes, niveau le plus élevé observé durant la période.

## Banane

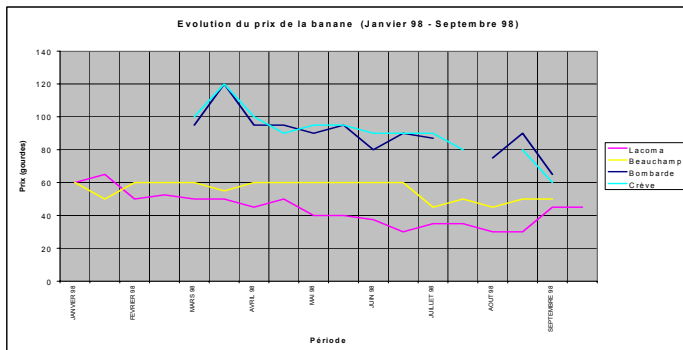


Fig. 7

Dès le début du mois, on observe une certaine baisse des prix de ce produit au niveau des marchés de *Crève* et *Bombarde* tandis qu'on a une certaine stagnation à *Beauchamp* et une tendance à la hausse à *Lacom*. Dans le cas particulier de *Lacom*, le niveau de 45 gourdes atteint au début du mois se maintient durant tout le mois. Cependant, compte tenu du fait qu'une très grande proportion de bananeraies avaient été renversées par le cyclone, on s'attend à une certaine chute des prix de ce produit vers la fin du mois notamment dans les marchés de *Crève* et *Bombarde*.

## Maïs

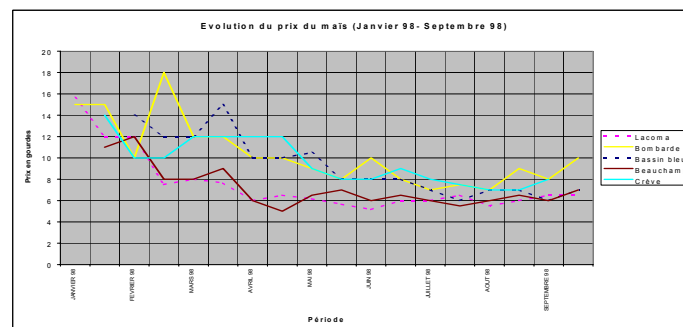


Fig. 8

Après une certaine baisse en début de mois, notamment dans les marchés de *Bombarde*, *Bassin Bleu*, *Lacom* et *Beauchamp*, les prix de ce produit montrent vers la fin du mois une certaine tendance à la hausse. Cependant, dans tous les marchés, les prix

continuent à être inférieurs aux niveaux les plus élevés atteints depuis le début de la période.

## Répartition géographique des stations pluviométriques

