

CARE - HAITI

NORTHWEST EARLY WARNING SYSTEM (NEWS)

Bulletin Mensuel

Décembre 1997/Janvier 1998, vol. 2, no. 1

Le système d'alerte précoce du Nord-Ouest (NEWS) est conçu pour identifier rapidement et éveiller clairement l'attention sur l'approche des urgences, telles que les sécheresses, en vue de permettre aux décideurs d'initier à temps des interventions appropriées dans le but de réduire leurs effets à court terme comme la faim et la malnutrition aigüe, aussi bien que la décapitalisation et d'autres incidences négatives, de longue durée, sur les populations les plus vulnérables dans tout le département du Nord-Ouest.

NEWS se propose d'analyser rapidement quatre (4) indicateurs critiques de l'approche des urgences: *1) la pluviométrie (chutes de pluie), pris comme indicateur de base 2) la production agricole et l'élevage de bétail, 3) les prix aux marchés (volume et la fluctuation) et finalement 4) les stratégies de survie des ménages. (rapportées quand c'est nécessaire).*

Le système est en train d'être raffiné et amélioré et il reflétera mieux la réalité au fur et à mesure qu'une certaine expérience sera acquise dans le domaine. Ce système se développera lorsque nous aurons plus de données et plus de participation et en particulier, notre analyse et notre suivi par rapport à la pluviométrie et aux prix du marché seront plus approfondis.

Nous invitons nos lecteurs à faire des commentaires qui peuvent contribuer à faire de ce bulletin un outil de plus en plus utile

SOMMAIRE: NORD-OUEST

Le Contexte:

La sécurité des moyens d'existence des ménages dans le Nord-Ouest d'Haiti est très fragile et ne peut pas faire face à des récoltes insuffisantes. Celles-ci affectent négativement la nutrition des ménages, le revenu provenant de la production, les prix aux marchés, le revenu du commerce, les opportunités d'emploi et toute une variété de facteurs socio-économiques qui affectent le système entier de moyens d'existence.

Une récente étude réalisée par la CARE indique qu'à la fin de 1996, un pourcentage de 61% des ménages atteignent le seuil de vulnérabilité extrême ou élevé et seulement 10% de l'échantillon de ménage font partie du niveau de vulnérabilité. Selon cette même étude, environ 25% de ménages dirigés par les femmes sont significativement plus vulnérables que ceux dirigés par les hommes (la vulnérabilité mesure la capacité des systèmes économique et nutritionnel des ménages à survivre aux chocs inattendus et inhabituels sans qu'ils n'en deviennent décapitalisés ou démunis). La sécurité alimentaire – capacité actuelle de se procurer suffisamment de nourriture – en 1996 était de 75% pour les ménages de niveau de vulnérabilité extrêmes et élevés et seulement 2% de la population avait la capacité d'assurer leur sécurité économique (les autres étant à un niveau modéré). A cette époque, la moyenne annuelle du

revenu des ménages au niveau régional était de 3600 Gourdes, soit moins de la moitié du niveau atteint en 1994.

Ainsi, puisque 1996 était une année particulièrement pauvre, il faudrait dans les années subséquentes que les ménages se récupèrent de cet état dépressif et éviter que pareille situation ne se reproduise.

La Situation Actuelle:

Les données actuelles indiquent qu'en général, les récoltes et les prix de marchés reflètent la possibilité régionale d'avoir des disponibilités alimentaires suffisantes pour cette saison.

Les récoltes de petit-mil, de pois et de maïs semblent bonnes dans toute la région, étant le résultat d'un bon régime de pluies durant la saison. Dans beaucoup de zones, les fermiers rapportent que ce sont les meilleures récoltes depuis dix ans environ et de partout on a rapporté que c'était encore mieux que la moyenne. La rareté des semences qui entraîne des plaintes incessantes dans certaines régions peuvent diminuer la production à certains niveaux, mais non pas de manière significative.

Les marchés signalent des signes positifs. Dans les dernières semaines, beaucoup de produits provenant des récoltes étaient disponibles pour la vente et les prix avaient diminué au cours des mois de Décembre et de Janvier comme on le prévoyait pour cette saison, indiquant par là qu'il n'y a aucun problème notable avec le niveau des récoltes ou l'approvisionnement en nourriture.

Les pluies se sont répandues de manière inhabituelle à travers les régions mais ont généralement été bonnes pour l'agriculture. En général, les chutes de pluie du mois de Novembre et d'une grande partie de Décembre ont diminué en des quantités assez négligeables, reflétant ainsi les caractéristiques normales de cette saison. Des augmentations considérables durant le mois de Décembre et le début de Janvier étaient inhabituelles et on a encore atteint les niveaux espérés pour le reste de Janvier. On a observé peu d'effets négatifs sur l'agriculture lors des chutes de pluies extrêmes et des inondations du début de Février. Il y avait perte de plantations de bananes à St-Louis du Nord mais les autres cultures avaient été peu endommagées. De manière analytique, toutefois, les fortes pluies auront tendance à bousculer les chiffres artificiellement élevés des pluviométries cumulatives; ainsi, ils devront être considérés lorsqu'on examinera les structures des chutes de pluie saisonnières.

Un proche Avenir:

La prochaine récolte dans la région du Nord-Ouest est prévue pour les mois de Juin et de Juillet, s'accroissant principalement sur les récoltes de maïs, pois et petit-mil. Les semis devront commencer en Mars et Avril. Un suivi méticuleux sur les deux structures de pluies et de la disponibilité des semences (incluant les stocks, la quantité disponible ainsi que les prix) sera nécessaire dans la mesure où d'autres facteurs pourraient causer de sérieux problèmes de production.

Une Note Sur l'Interprétation Pluviométrique:

La pluviométrie est souvent représentée dans les tableaux et les graphes comme des totaux cumulatifs. Cependant, plusieurs méthodes d'interprétation doivent être utilisés pour fournir une analyse utile. Les cumulatifs ne peuvent pas indiquer si les pluies sont tombées en quantité convenable au temps convenable. Des pluies substantielles—qui augmentent les totaux et semblent indiquer des quantités similaires par rapport aux moyennes annuelles – suivies par de longues périodes de pluie faibles peuvent causer de pauvres récoltes. Les décades de pluies individuelles, aussi bien que les schémas (structures) doivent être examinés pour leur relation par rapport à la moyenne historique et aux structures espérées. De même, comme cela est arrivé au cours des derniers mois dans le Nord-Ouest d'Haiti, (tel que démontré dans le graphique en barre) les périodes de pluie fines peuvent paraître insuffisantes et peuvent actuellement représenter les structures normales, alors que les pluies paraissant très bonnes peuvent être inhabituellement fortes et pas nécessairement pourvoyeuses de grands bénéfices.

REGION I : BOMBARDOPOLIS

Pluviométrie

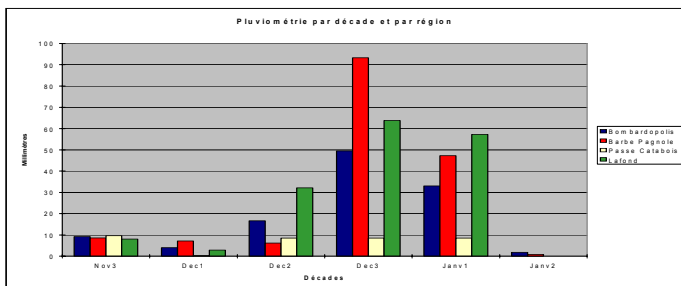


Fig. # 1

Source: CARE PLUS

Graphique fourni par le CNSA (Chemonics)

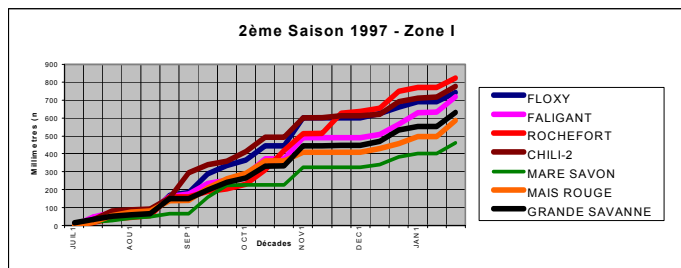


Fig. # 2

Source CARE PLUS

Graphique fourni par CNSA (Chemonics)

Dans cette région, nous avons enregistré dès la 3ème décennie du mois de Novembre une baisse de pluies sur le plateau et les collines environnantes. Dans la zone du plateau de Bombarde, il n'y a eu aucune pluie significative pour la période allant de fin Novembre à fin Janvier, ce qui est normal pour cette saison, sauf une quantité inhabituelle de pluie durant le mois de Décembre et au début Janvier, particulièrement à Faligan et Mare Rouge qui avaient enregistré respectivement 87 et 90 mm de pluie pour les trois premiers jours de l'année. Les attaques de chenilles ne sont pas trop importantes.

Production agricole et élevage de bétail

Aux environs de la 3ème décennie de Novembre et durant le mois de Décembre, on avait constaté la poursuite des récoltes de pois (haricot) et de Petit-Mil dans les zones hautes de Desforges. La probabilité des récoltes est supérieure à 80%. Au cours du mois de Janvier a eu lieu la fin des récoltes de Petit-Mil et de pois. Il est à noter cependant que le rendement est à la hausse pour le Petit-Mil: 1.03T/ha contrairement aux 0.7T/ha habituel, niveau que les agriculteurs considèrent comme le meilleur par rapport à ce qu'on avait eu depuis tantôt 10 ans. Les meilleures localités en termes de production demeurent les zones de Desforges et Plaine d'Orange (Chili et Faligan).

Au cours de la 3ème décennie du mois de Janvier, les planteurs ont entamé les préparations de sol pour la prochaine saison tout de suite après les récoltes de maïs dans les parties basses du Cadastre (Versant donnant sur le Mole St-Nicolas). Les récoltes de pois Congo ont connu une diminution, probablement due aux pluies agressives des fronts froids.

Situation de bétail: Elle demeure bonne. Les fourrages les plus utilisés se développent grâce aux chutes de pluies et aucun rapport d'épidémies n'est à signaler.

Prix aux marchés: Vers la fin du mois de Novembre, on a remarqué une certaine remontée des prix des cabris (310 gourdes en moyenne l'unité), probablement due à une certaine rareté après la rentrée des classes et avec l'approche des fêtes de fin d'année. Cependant vers la fin du mois de novembre, les plaintes relatives aux prix élevés des semences n'avaient pas cessé. Au cours du mois de Décembre les quantités de produits disponibles dans les marchés étaient élevées et par conséquent les prix étaient réduits, reflétant ainsi les impacts d'une bonne récolte.

REGION II : BARBE PAGNOLE

Pluviométrie

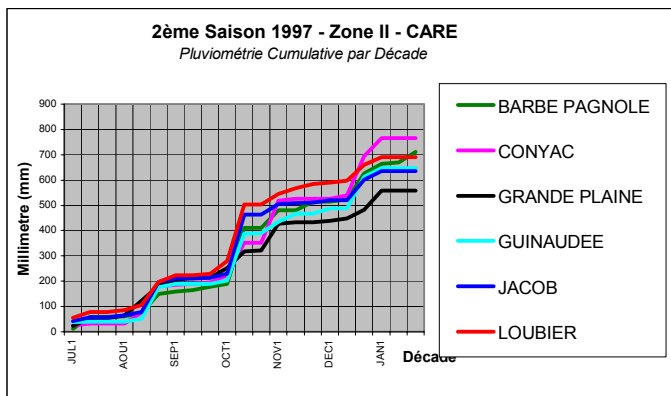


Fig. #3

Source: CARE PLUS

Graphique fourni par le CNSA (Chemonics)

Dans cette région, la pluviométrie continue d'accuser une baisse. On a constaté une réduction de la pluie dans la majorité des localités tel que démontré dans le premier graphe. Ce faible niveau de pluie est normal pour cette époque de l'année. Le graphique suivant cependant, montre qu'en général les structures de pluies ainsi que le total des pluviométries cumulatives de cette saison ne sont pas vraiment différents de celles des années précédentes et significativement meilleure que la pauvre saison de 1996.

Production agricole et élevage de bétail

Pour la 3ème décade du mois de Novembre, les jardins sont au stade de croissance végétative. Il y a aussi un début d'amélioration des récoltes de Petit-Mil et de Pois Congo par rapport à la normale. Au cours du mois de Décembre, on a commencé avec les semis malgré les plaintes incessantes relatives à la rareté et la cherté des semences. Les semis pour une 3ème plantation de pois se sont poursuivis par endroits (Rochefort, Jeanite au cours du mois de Janvier). Dans la zone II (Fond Jacques, Faligan plus précisément), les planteurs ont entamé les préparations de sols pour la prochaine saison tout de suite après les bonnes récoltes de maïs dans les parties basses du Cadastre (versant donnant sur le Môle St-Nicolas). Au cours de la 3ème décade du mois de Janvier, les fermiers ont enregistré une bonne récolte pour un tubercule très apprécié dans la zone: le Migrain qu'ils consomment crû ou légèrement bouilli.

Situation de bétail: Elle demeure bonne et aucune trace d'épidémies n'est à signaler. Les fourrages les plus utilisés continuent de se développer grâce aux chutes de pluie.

Prix aux marchés: Nous avons observé une vente de boutures de Patate au marché principal de la zone et les demandes pour les plants affluent et accusent une hausse.

REGION III : PASSE CATABOIS

Pluviométrie

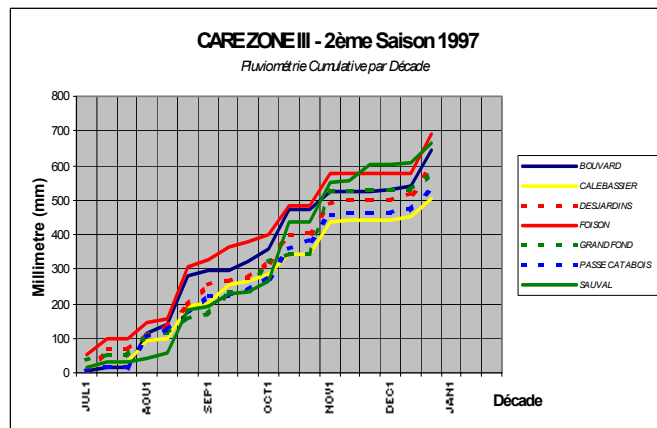


Fig. #4

Source CARE PLUS

Graphique fourni par CNSA (Chemonics)

Dès la 3ème décade du mois de Novembre, il y a eu un répit de la pluie et ce jusqu'au mois de Janvier, comme espéré pour cette période de l'année. En examinant les pluviométries des années antérieures, il est évident que celles-ci ont atteint un niveau supérieur à la moyenne.

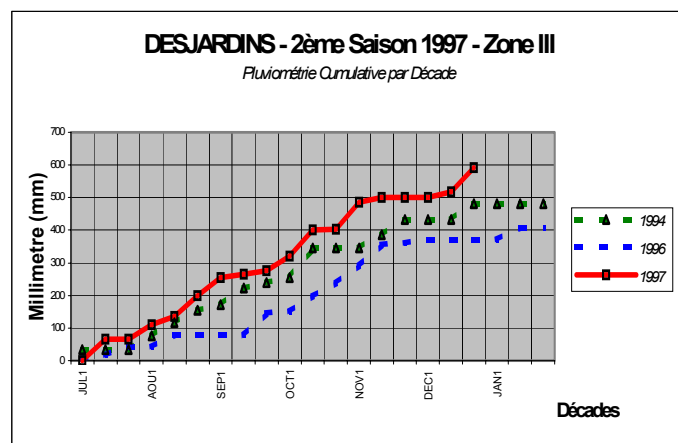


Fig. #5

Source CARE PLUS

Graphique fourni par CNSA (Chemonics)

Production agricole et élevage de bétail

Les jardins sont au stade de la croissance végétative. Les infestations de chenilles sont passées d'un niveau faible à un

stade moyen. Durant la 3ème décade du mois de Novembre, il y avait un début d'amélioration par rapport à la normale des récoltes de Petit-Mil et de Pois Congo dans les zones de montagne. Cependant, à cause des fortes pluies qui se sont

abattues plus tôt durant la saison, on a enregistré une perte des premières plantations de pois qui peuvent entraîner des réductions de récoltes de l'ordre de 60-70%. Le maïs était planté en retard cette saison et les récoltes devraient être à peine achevées, mais aucune information n'est encore disponible bien que les indications signalent que les récoltes auront le même résultat encourageant que celles de petit-mil et de pois Congo.

Situation de bétail: Elle est bonne. Le développement de la plupart des fourrages les plus utilisés se poursuit grâce aux chutes de pluie. Aucun rapport d'épidémies n'est enregistré.

Prix aux marchés: Nous avons observé une vente de boutures de patate au marché principal de la zone et les demandes pour les plants affluent et accusent une hausse.

Pluviométrie

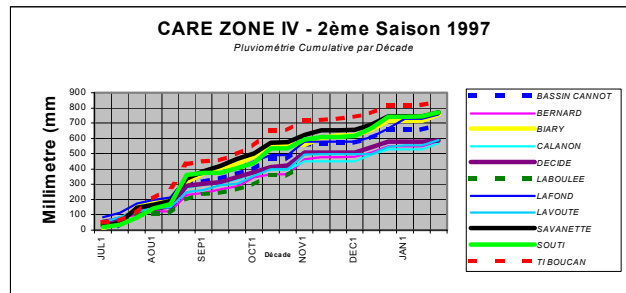


Fig. # 6
Source CARE PLUS
Graphique fourni par CNSA (Chemonics)

On a enregistré une baisse des pluies pour la fin Novembre, Décembre et du milieu du mois de Janvier. Les pluies avaient repris au cours de la première décennie du mois de Janvier.

Production agricole et élevage de bétail

Les jardins sont au stade de la montaison (croissance végétative) mais il y a une légère reprise des infestations de chenilles. La récolte de Petit-mil était excellente dans les parties basses et de collines de Lafond et de Bassin Bleu. Des cultivateurs rapportent que c'est la meilleure récolte depuis tantôt 10 ans. Le maïs était planté normalement cette saison et devrait être actuellement récolté. Il n'y a aucun rapport de pauvreté ou de récoltes décevantes.

Situation de bétail: Elle est bonne, aucun signe d'épidémies n'est observé. Le développement de la plupart des fourrages les plus utilisés se poursuit grâce aux chutes de pluie.

Annexe

Tableau 1. Les Récentes Pluviométries par Région et par Décade

Region	Nov.	Décembre			Janvier		
		# 3	# 1	# 2	# 3	# 1	# 2
# 1 Bombardopolis	9.2	4.0	16.6	49.5	33.0	1.9	67.3
# 2 Barbe Pagnole	8.6	7.2	6.2	93.3	47.2	0.8	
# 3 Passe Catabois	9.7	0.3	8.5	8.5	8.5	0.0	
# 4 Lafond	8.1	2.9	32.1	63.8	57.3	0.0	32.6

Note: Les mois sont divisés en trois décades égales et la pluviométrie est représentée comme étant la moyenne totale de tous les jours de la décade, moyennant toutes les stations dans la région.

